



Berne-Wabern, août 2020

Rapport de suivi sur la suppression de l'aide sociale

Rapport annuel 2019 | anciens dossiers

(1er janvier – 31 décembre 2019 | Dossiers régis par le droit en vigueur (LAsi) jusqu'au 28 février 2019)



Le Secrétariat d'État aux migrations (SEM) étudie l'évolution des coûts en matière d'aide d'urgence en collaboration avec la Conférence des directrices et directeurs des départements cantonaux de justice et police (CCDJP) et la Conférence des directrices et directeurs cantonaux des affaires sociales (CDAS). À cette fin, elle gère un système d'information et de suivi de la suppression de l'aide sociale.

Le Groupe d'accompagnement Monitoring sur la suppression de l'aide sociale, composé de représentantes et représentants de la CCDJP, de la CDAS et du SEM, suit l'analyse des résultats du suivi de la suppression de l'aide sociale et la rédaction du rapport s'y afférant.

Le Groupe d'accompagnement a pris connaissance et a approuvé le présent rapport le 27 août 2020.

Groupe d'accompagnement Monitoring sur la suppression de l'aide sociale

Claudio Martelli	SEM, Présidence, Chef Domaine de direction Asile
Angela Zumbrunn	Représentante CDAS, Responsable domaine Migrations
Alain Hofer	Représentant CCDJP, Secrétaire Général suppléant
Markus Aeschlimann	Directeur Office de la population et des migrations, canton de Berne, Association des services cantonaux de migration (ASM)
Georg Carl	Coordinateur asile, canton des Grisons, Représentant régional Suisse orientale, désigné par la CDAS
Serge Gamma	Chef Service migration, canton de Neuchâtel, Représentant régional Suisse occidentale, désigné par la CCDJP
Esther Gasser Pfulg	Coordinatrice asile, canton des Zürich, Représentante régionale Zürich, désignée par la CDAS
Philippe Otzenberger	Coordinateur asile et réfugiés, canton de Lucerne, Représentant régional Suisse centrale et Tessin, désigné par la CDAS
Ettore Ricci	Coordinateur asile, canton de Vaud, Service de la Population, Représentant régional Suisse occidentale, désigné par la CDAS
Anne Birk	Coordinatrice asile, canton de Soleure, Représentante régionale Suisse du nord, désignée par la CDAS
Sylvia Koller	SEM, Cheffe Division Subventions
Beat Perler	SEM, Chef suppléant Division Retour
Martina Obrist	SEM, Cheffe Section Subventions et principes fondamentaux, Conduite du Monitoring sur la suppression de l'aide sociale

Groupe de rédaction Monitoring sur la suppression de l'aide sociale

Kathrin Gäumann	Section Subventions et principes fondamentaux, Conseillère spécialisée
Aurora Martinez Bless	Section Subventions et principes fondamentaux, Conseillère spécialisée
Christoph Weber	Section Subventions et principes fondamentaux, Conseiller spécialisé

Table des matières

1.	Contexte	6
2.	Résultats globaux.....	7
2.1	Nombre de décisions et de bénéficiaires de l'aide d'urgence	7
2.2	Durée de perception d'aide d'urgence.....	12
2.3	Coûts d'aide d'urgence.....	14
2.4	Indemnités forfaitaires comparées aux dépenses d'aide d'urgence.....	17
2.5	Profil des bénéficiaires d'aide d'urgence	20
2.6	Départs sous contrôle des autorités des bénéficiaires d'aide d'urgence.....	23
3.	Bénéficiaires d'aide d'urgence de longue durée (BALD).....	24
3.1	Nombre de BALD.....	24
3.2	Profil des BALD.....	27
4.	Dépenses d'aide d'urgence pour les personnes avec demande d'asile multiple.....	32
5.	Synthèse et conclusions.....	33
6.	Traitement des demandes restées en suspens	39
7.	Annexes	40

Table des illustrations

Tableau 1: Nombre de décisions et de bénéficiaires selon la période sous revue.....	7
Tableau 2: Nombre de décisions et de bénéficiaires par périodes groupées.....	8
Tableau 3: Nombre de jours de perception et durée de perception par période sous revue .	12
Tableau 4: Durée moyenne de perception par périodes groupées.....	13
Tableau 5: Durée moyenne de perception par périodes groupées (uniquement les bénéficiaires avec frais d'hébergement ou d'assistance)	13
Tableau 6: Dépenses d'aide d'urgence et coûts moyens journaliers par période sous revue	14
Tableau 7: Part des coûts d'aide d'urgence par type de dépenses et période sous revue ...	15
Tableau 8: Dépenses d'aide d'urgence et coûts moyens journaliers par périodes groupées	15
Tableau 9: Dépenses moyennes par catégorie de décision et périodes groupées.....	16
Tableau 10: Consommation des forfaits par année d'entrée en force	18
Tableau 11: Composition des bénéficiaires d'aide d'urgence par nationalité.....	21
Tableau 12: Composition des bénéficiaires d'aide d'urgence par groupes d'âge	21
Tableau 13: Composition des bénéficiaires d'aide d'urgence par sexe	21
Tableau 14: Composition des bénéficiaires d'aide d'urgence par durée de procédure	22
Tableau 15: Composition des bénéficiaires d'aide d'urgence par catégorie de décision	22
Tableau 16: Nombre de bénéficiaires concernés par un départ sous contrôle des autorités par période sous revue	23
Tableau 17: Bénéficiaires d'aide d'urgence de longue durée par trimestre	24
Tableau 18: BALD par année d'entrée en force	26
Tableau 19: BALD par canton.....	27
Tableau 20: BALD par nationalité	29

Table des Graphiques

Graphique 1: Bénéficiaires d'aide d'urgence et décisions par trimestre	9
Graphique 2: Bénéficiaires d'aide d'urgence par catégorie de décision	10
Graphique 3: Évolution du taux de perception trimestriel selon l'année d'entrée en force	11
Graphique 4: Évolution de la durée de perception par catégorie de décision	13
Graphique 5: Dépenses d'aide d'urgence par année d'entrée en force	14
Graphique 6: Disponibilité des indemnités forfaitaires par année d'entrée en force	19
Graphique 7: Nombre de bénéficiaires concernés par départ sous contrôle des autorités ...	23
Graphique 8: Évolution des BALD par rapport à l'évolution des décisions et bénéficiaires...	25
Graphique 9: Composition des BALD par rapport au nombre d'années passées dans la catégorie.....	26
Graphique 10: Cantons avec les taux de BALD les plus élevés	27
Graphique 11: BALD par catégorie de décision	28
Graphique 12: Nationalités concernées par un taux de BALD élevé	28
Graphique 13: BALD par catégorie d'âge.....	29
Graphique 14: BALD par sexe	30
Graphique 15: BALD par durée de procédure.....	31
Graphique 16: Bénéficiaires de longue durée par taille de dossier.....	31

Glossaire

Anciens cas	Bénéficiaires d'aide d'urgence avec décision de non entrée en matière ou décision négative d'asile entrée en force avant le 1er janvier 2008.
Bénéficiaires de l'aide d'urgence de longue durée (BALD)	Personnes au bénéfice de l'aide d'urgence pendant le trimestre observé et, soit concernés par une décision entrée en force au minimum 4 trimestres avant le début du trimestre observé ; soit ayant bénéficié de l'aide d'urgence durant les 4 trimestres précédents.
Période observée	Autre période que celle du rapport ou de la période regroupée.
Période sous revue (PR)	Période telle qu'indiquée sur la page de titre du rapport de suivi.
Taux de perception	Pourcentage des personnes ayant effectivement bénéficié de l'aide d'urgence par rapport au nombre de personnes ayant droit à l'aide d'urgence.
Ensemble de la période	Période comprise entre le 1er janvier 2008 et la fin d'une période sous revue.
NEM	Décision de non entrée en matière entrée en force avec délai de départ imparti, respectivement échu
NEM-Dublin	Décision de non entrée en matière entrée en force avec délai de départ imparti, respectivement échu, dans un État tiers compétent en vertu des accords de Dublin, pour mener la procédure d'asile
NEGE	Décision négative d'asile et de renvoi entrée en force avec délai de départ imparti, respectivement échu
Nouveaux cas	Bénéficiaires d'aide d'urgence avec décision de non entrée en matière ou décision négative d'asile entrée en force à partir du 1er janvier 2008.
Année d'entrée en force (EF)	Année civile durant laquelle une décision de non entrée en matière ou une décision négative d'asile est entrée en force.
Demandes d'asile multiples (DAM)	Demandes d'asile déposées dans les cinq ans qui suivent l'entrée en force d'une décision d'asile et de renvoi (art. 111c LAsi). Dès le 1er février 2014, les personnes concernées par une DAM reçoivent, sur demande, uniquement l'aide d'urgence.
Demandes d'asile multiples anciennes (DAM anciennes)	Demandes d'asile multiples déposées avant le 1er février 2014

1. Contexte

Le présent rapport expose les répercussions financières de la suppression de l'aide sociale des personnes affectées par une NEGE ou une NEM, dont la demande d'asile a été traitée par le droit appliqué entre le 1er janvier 2008 et le 28 février 2019. Jusqu'à cette date, la Confédération versait aux cantons une indemnité forfaitaire unique de 6000 francs (montant de base : 4000 francs ; montant compensatoire : 2000 francs) par NEGE ou NEM, en compensation d'éventuelles dépenses consacrées à l'aide d'urgence.¹ Pour les personnes ayant déposé une demande d'asile avant l'entrée en vigueur de la modification du 1er mars 2019, la portée et le montant du forfait d'urgence sont toujours fondés sur l'ancien droit.

Parallèlement à l'entrée en vigueur du nouveau droit au 1er mars 2019, le SEM continue de traiter les demandes d'asile régies par l'ancien droit, dont il a dû reporter le traitement faute de ressources. Il est prévu que le traitement des demandes restées en suspens puisse aboutir d'ici 2021. Selon l'ordre de priorité établi depuis plusieurs années, sont traitées en dernier, les demandes nécessitant le plus de clarifications et/ou celles émanant de personnes en provenance de pays dont le taux de protection est élevé. Les résultats du présent rapport annuel 2019 doivent être placés dans ce contexte, où le nombre de bénéficiaires NEM-Dublin continue de diminuer, alors que ceux affectés par une NEGE sont en augmentation. Ces changements s'observent depuis le deuxième semestre 2018.

Les dépenses d'aide d'urgence concernant les personnes affectées par une NEGE ou NEM, dont la demande d'asile a été déposée à compter du 1er mars 2019, dans le cadre de la restructuration du domaine de l'asile, sont présentés dans le *Rapport de suivi sur la suppression de l'aide sociale 2019, nouveaux dossiers*.

Diverses modifications de la Loi sur l'Asile (LAsi) sont déjà entrées en vigueur au 1er février 2014. Les personnes qui, dans un délai de 5 ans après l'entrée en force d'une décision d'asile et de renvoi, déposent une DAM (art. 111c LAsi), reçoivent, uniquement sur demande, l'aide d'urgence, selon l'article 82 alinéa 2 de la LAsi. La Confédération n'indemnise pas les cantons pour les dépenses d'aide d'urgence intervenues pendant la procédure d'asile d'une personne ayant déposé une demande multiple. En revanche, les cantons reçoivent à nouveau un forfait d'aide d'urgence à l'entrée en force d'une décision de NEM ou d'une NEGE pour laquelle un nouveau délai de départ a été fixé à la suite d'une DAM.

Les dépenses d'aide d'urgence pour les personnes ayant déposé une DAM sont présentées dans le chapitre 4.

Au 1er janvier 2008, la suppression de l'aide sociale avait été élargie aux personnes concernées par une NEGE. La suppression de l'aide sociale s'appliquait déjà depuis le 1er avril 2004 aux personnes frappées par une NEM exécutoire. Toutes ces personnes sont tenues de quitter la Suisse. Si elles ne s'acquittent pas de cette obligation, elles ne perçoivent du canton compétent plus que l'aide d'urgence en cas de nécessité avérée et ce pour autant qu'elles en fassent la demande.

Les données concernant les personnes qui n'ont jamais bénéficié de l'aide d'urgence ou ayant quitté l'aide d'urgence ne font pas partie de ce rapport.

¹ Le forfait d'aide d'urgence (montant de base et montant compensatoire) est adapté à l'indice suisse des prix à la consommation à la fin de chaque année. Les montants actuels apparaissent sur les tableaux en annexe.

2. Résultats globaux

2.1 Nombre de décisions et de bénéficiaires de l'aide d'urgence

Nombre de décisions et de bénéficiaires selon la période sous revue

Durant la période sous revue, on enregistre 3493 NEGE ou NEM. Pour les raisons expliquées au chapitre 1, la part des décisions NEM-Dublin n'atteint plus que 30 %. On dénombre 1783 personnes affectée par une NEGE ou NEM ayant sollicité l'aide d'urgence la même année, soit 51 % des bénéficiaires potentiels.

Par ailleurs, l'aide d'urgence a été octroyée à 4457 personnes dont la décision est entrée en force préalablement, soit entre 2008 et 2018.

Au total, 6234 personnes ont ainsi bénéficié de l'aide d'urgence en 2019, près de 14.8 % moins par rapport à 2018.

Parmi ces 6234 personnes, 4603 ont bénéficié de l'aide d'urgence sous forme d'hébergement ou d'assistance et 1631 sous forme de frais médicaux uniquement².

Période sous revue (PR)	Nombre de décisions	NEM-Dublin (en %)	Nombre de bénéficiaires avec décision durant la PR	Taux de perception (%)	Nombre de bénéficiaires avec décision avant la PR	Total des bénéficiaires
2015	9 666	69	4 317	45	4 967	9 263
2016	11 697	72	4 931	43	5 007	9 901
2017	8 824	67	3 171	36	4 887	8 022
2018	8 130	49	3 072	38	4 260	7 315
2019	3 493	30	1 783	51	4 457	6 234

Tableau 1: Nombre de décisions et de bénéficiaires selon la période sous revue

² Dans ces cas-là, il s'agit souvent d'annonces rétroactives pour des périodes antérieures à la période sous revue ; les personnes concernées ne bénéficient pas nécessairement d'autres prestations d'aide d'urgence. Les frais médicaux peuvent être annoncés jusqu'à 8 trimestres après l'événement. En revanche, les frais d'assistance et d'hébergement ne sont pris en compte que s'ils concernent la période sous revue.

Nombre de décisions et de bénéficiaires par périodes groupées

Entre le 1er janvier 2008 et le 31 décembre 2019, on enregistre un total de 58 947 personnes ayant perçu l'aide d'urgence. Cela représente 52 % des bénéficiaires potentiels, c'est-à-dire des personnes affectées par une NEM ou NEGE.

En d'autres termes, 48 % des bénéficiaires potentiels n'ont jamais eu recours à l'aide d'urgence.

Les personnes affectées par une NEGE enregistrent le taux de perception le plus élevé (67 %) ; suivent celles concernées par une NEM (n. c. Dublin) (61%) et celles concernées par une NEM-Dublin (43 %). Ces taux sont restés stables par rapport à la période 2008-2018.

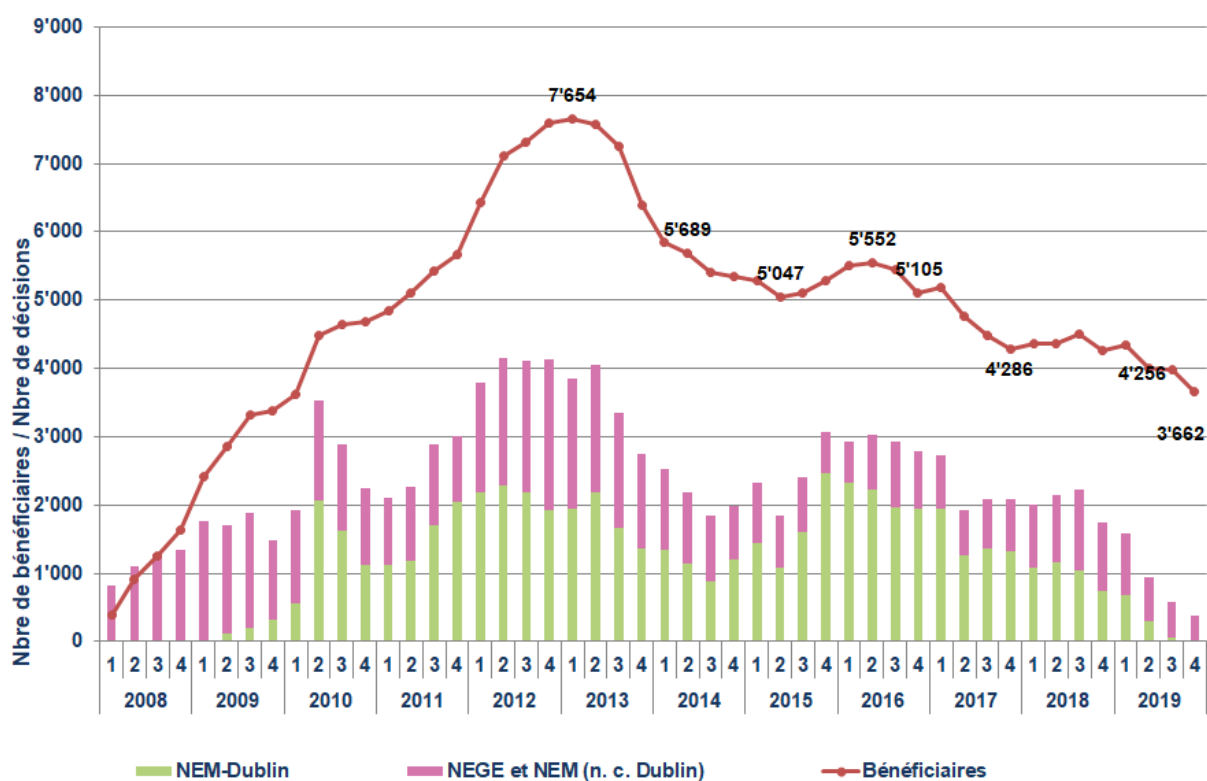
Périodes groupées	Nombre de décisions	Part NEM-Dublin (en %)	Nombre de bénéficiaires	Taux de perception (%)			
				Toutes les décisions	NEGE	NEM-Dublin	NEM (n. c. Dublin)
2008–2015	80 696	48	44 668	55	70	47	62
2008–2016	92 393	51	49 895	54	69	46	61
2008–2017	101 217	53	53 425	53	68	44	61
2008–2018	109 347	52	56 746	52	67	43	61
2008–2019	112 840	52	58 947	52	67	43	61

Tableau 2: Nombre de décisions et de bénéficiaires par périodes groupées

Bénéficiaires d'aide d'urgence par trimestre

Le Graphique 1 ci-après présente l'évolution du nombre de bénéficiaires d'aide d'urgence (courbe rouge) et l'évolution des décisions par trimestre entre le 1er janvier 2008 et le 31 décembre 2019. Le nombre de bénéficiaires a continuellement diminué après le pic maximal enregistré au 1er trimestre 2013. De légères vagues de hausses s'observent en 2015, 2017 et dans une certaine mesure aussi au 3e trimestre 2018 et au 1er trimestre 2019, résultantes d'un nombre accru, les trimestres préalables, de NEM et NEGE – dont une large majorité de NEM-Dublin influençant aussi ces pics conjoncturels.

Aux 3e et 4e trimestres 2019, le nombre total de décisions atteint son niveau le bas depuis 2008 – les NEM-Dublin ne comptant plus que pour 4 % du total au 4e trimestre 2019. Il faut s'attendre à une baisse continue du nombre de décisions jusqu'à la fin du traitement des dossiers en suspens selon l'ancien droit, ce qui devrait aussi influencer à la baisse le nombre de bénéficiaires.



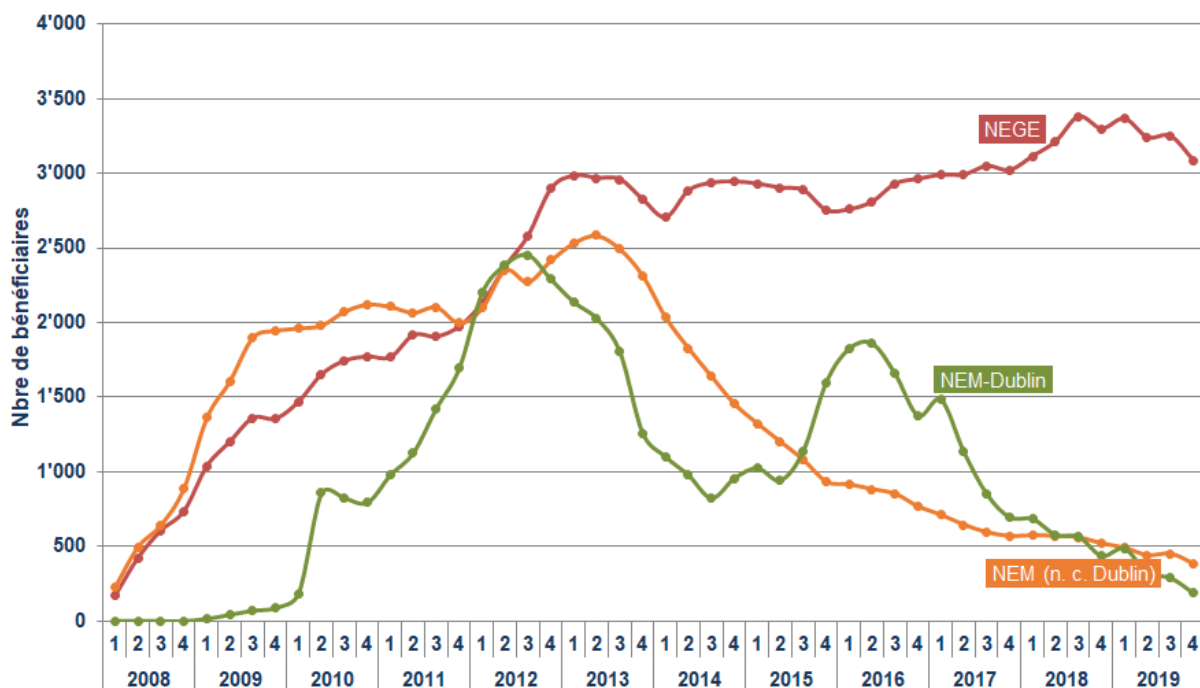
Graphique 1: Bénéficiaires d'aide d'urgence et décisions par trimestre

Bénéficiaires d'aide d'urgence par catégorie de décision

Le Graphique 2 ci-après montre l'évolution du nombre de bénéficiaires d'aide d'urgence d'après leur catégorie de décision. Depuis le 3e trimestre 2012, les bénéficiaires concernés par une NEGE constituent la plus grande catégorie des bénéficiaires d'aide d'urgence. Leur niveau constamment élevé depuis 2013, a atteint son pic maximal au 3e trimestre 2018. La tendance à la baisse qui s'enregistre dès le 4e trimestre est liée à la diminution du nombre de décisions discutées auparavant. L'évolution peu dynamique de ce groupe de bénéficiaires se caractérise par une durée de perception supérieure à la moyenne et un taux de départ inférieur à la moyenne. Parmi les raisons expliquant cette tendance, il faut mentionner les difficultés liées à l'exécution du renvoi, aussi communes aux bénéficiaires affectés par une décision NEM (n.c. Dublin).

Il convient par ailleurs de rappeler que dans le cadre de la révision de la LAsi entrée en vigueur le 1er février 2014, l'abrogation d'une grande partie des motifs d'une décision de non entrée en matière en dehors du système Dublin s'est répercutée sur un nombre accru d'entrées en matière soldées par des NEGE. S'ensuit un nombre de bénéficiaires d'aide d'urgence concernés par une NEM (n. c. Dublin) en diminution constante.

En revanche, le nombre de bénéficiaires d'aide d'urgence concernés par une NEM-Dublin continue de progresser quasi parallèlement à l'évolution de son propre nombre de décisions d'un trimestre à l'autre. C'est principalement en raison de la durée de perception, relativement courte, que la courbe des bénéficiaires concernés par une NEM-Dublin s'ajuste de la sorte, sans engendrer de décalage significatif. On observe ainsi que le nombre de bénéficiaires suit l'évolution à la baisse de cette catégorie de décision. Les bénéficiaires NEM-Dublin sont moins nombreux que les NEGE depuis le 4e trimestre 2018.



Graphique 2: Bénéficiaires d'aide d'urgence par catégorie de décision

Évolution du taux de perception

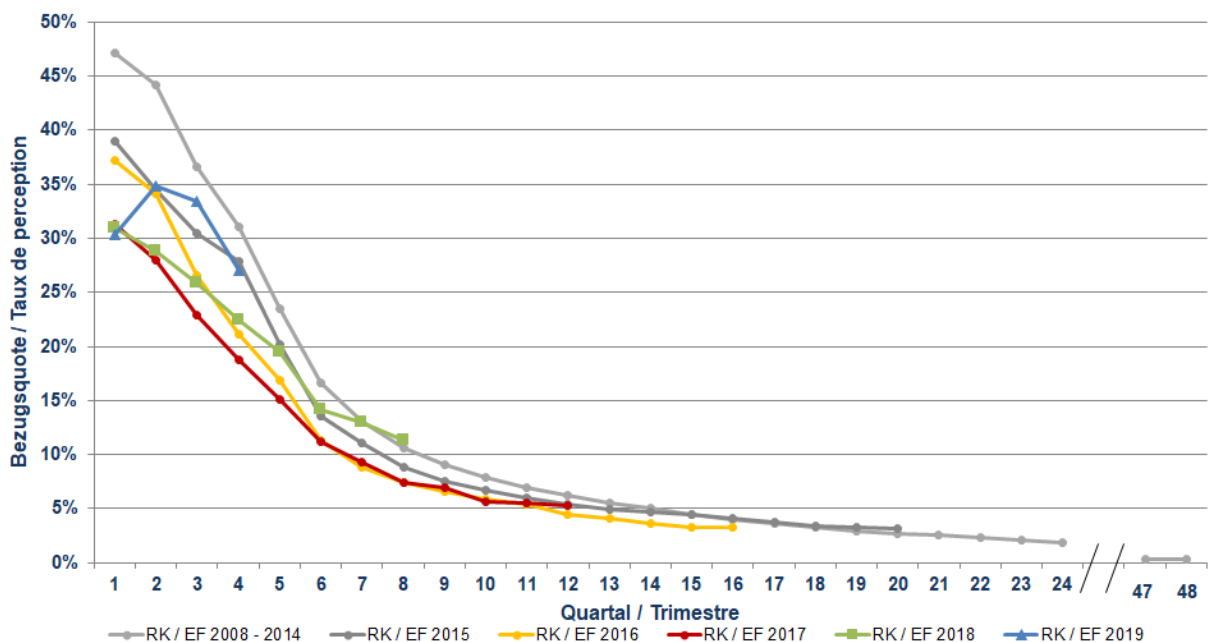
Le Graphique 3 ci-après présente l'évolution du taux de perception par année d'entrée en force. L'axe horizontal affiche le nombre de trimestres à compter de l'entrée en force³.

Durant les 4 premiers trimestres, l'évolution du taux de perception peut significativement varier d'une année à l'autre. Cependant, on observe dans l'ensemble que la plus grande partie des bénéficiaires quitte le système d'aide d'urgence dans les deux premières années suivant leur entrée. En effet, après deux ans (c'est-à-dire 8 trimestres), le taux de perception enregistré atteint environ 11 % (le taux le plus bas correspondant à l'année 2016 avec 4 %). Ceci s'est aussi vérifié pour l'année 2018.

Le tracé de la courbe 2019, contrastant avec les autres entre le 1er et le 2e trimestre, est lié à la diminution du nombre de décisions. La tendance à la baisse du taux de perception pour l'année 2019 semble aussi être installée et l'on s'attend à ce que sa progression rejoigne le comportement des courbes correspondantes aux années antérieures en dépit des caractéristiques particulières.

Après sept ans (c'est-à-dire, au-delà de 28 trimestres), la baisse du taux de perception peine à descendre en-dessous de 2%.

Un taux de perception bas reste un des principaux facteurs de maintien des dépenses d'aide d'urgence à un bas niveau.



Graphique 3: Évolution du taux de perception trimestriel selon l'année d'entrée en force

³ A titre d'exemple, sur la courbe rouge, le calcul du premier point prend en compte le nombre de personnes affectées par une décision durant le 1er trimestre 2017 percevant l'aide d'urgence durant la même période. Le deuxième point prend en compte le nombre de personnes affectées par une décision durant les 1er et 2e trimestres 2017 percevant l'aide d'urgence durant le 2e trimestre 2017. À partir du 4e point, le calcul ne prend en compte que le nombre de décisions pour l'année 2017. Ainsi, le 8e point indique la part des bénéficiaires affectés par une décision entrée en force en 2017 percevant encore l'aide d'urgence au 4e trimestre 2018.

2.2 Durée de perception d'aide d'urgence

Nombre de jours de perception et durée de perception par période sous revue

Au total 1 044 111 jours de perception d'aide d'urgence ont été comptabilisés durant la période sous revue.

Le nombre de jours de perception est légèrement inférieur par rapport à celui de 2018 (1,3 %) alors que le nombre de bénéficiaires concernés par une NEGE ou une NEM a plus fortement diminué (près de 14,8 % moins par rapport à 2018). Cela signifie que la durée de perception moyenne par personne a significativement augmenté en 2019, jusqu'à atteindre 167 jours.

La tendance amorcée en 2018 s'est encore étendue : un nombre de personnes plus réduit a bénéficié d'aide d'urgence pour une durée moyenne plus longue.

Période sous revue (PR)	Jours de Perception	Durée moyenne de perception (nbr. de jours)		
		Tous les bénéficiaires	Bénéficiaires avec frais d'hébergement ou d'assistance	Bénéficiaires avec décision entrée en force dans la PR
2015	1 193 883	129	148	70
2016	1 211 057	122	138	63
2017	1 095 124	137	160	71
2018	1 058 049	145	163	78
2019	1 044 111	167	191	96

Tableau 3: Nombre de jours de perception et durée de perception par période sous revue

Durée de perception par catégorie de décision

La durée de perception varie significativement selon la catégorie de décision par laquelle les bénéficiaires d'aide d'urgence sont concernés : ceux affectés par une NEGE perçoivent l'aide d'urgence le plus longtemps et enregistrent une augmentation plus importante en comparaison de 2018 (189 jours contre 171 en 2018) ; ceux affectés par une NEM (n. c. Dublin) pendant 163 jours (2018 : 157 jours) et ceux affectés par une NEM-Dublin pendant 46 jours (2018 : 45 jours).

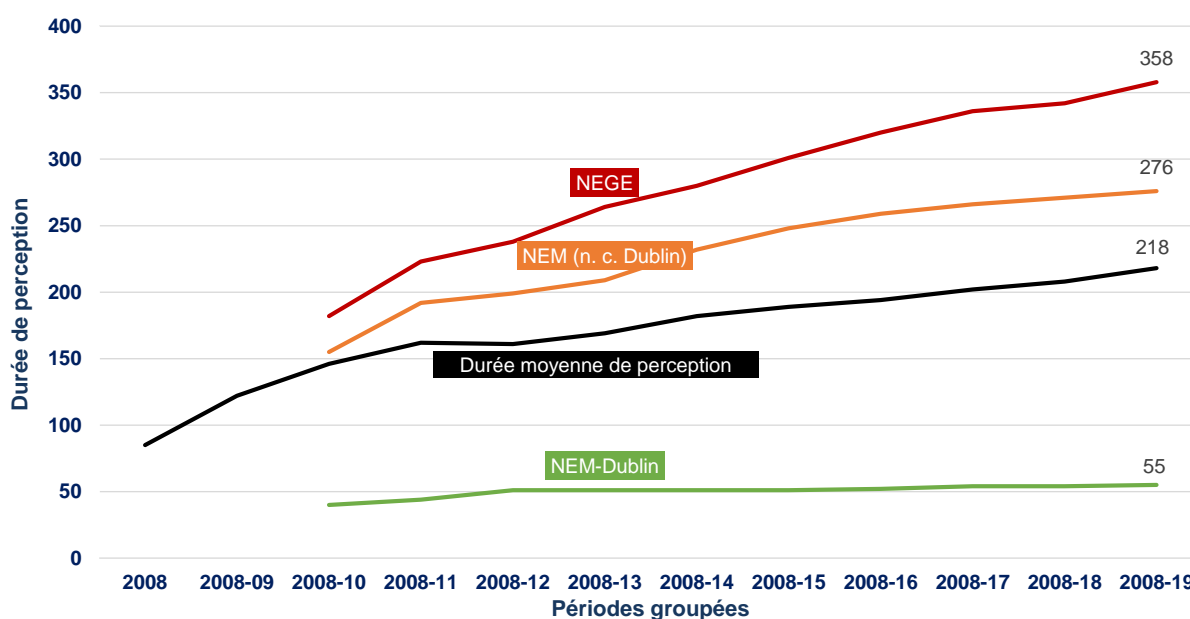
Par rapport à 2018, la durée de perception moyenne totale a fortement augmenté (22 jours de plus). D'un côté, ce phénomène résulte de la hausse de la durée de perception, notamment chez les NEGE et les NEM (n.c. Dublin). D'un autre côté, la part des bénéficiaires NEM-Dublin a fortement baissé à partir de 2018 (20 % contre 33 % en 2017) jusqu'à atteindre 14 % en 2019 au profit des part NEGE et NEM (n.c. Dublin). Il s'ensuit que la courte durée de perception, qui caractérise les bénéficiaires NEM-Dublin, ne fait plus le poids contre la plus longue durée de perception des autres catégories de bénéficiaires, comme cela était le cas dans les années précédentes.

Durée moyenne de perception par périodes groupées

La durée moyenne de perception a atteint 218 jours pour la période 2008-2019.

Périodes groupées	Durée moyenne de perception (nbr. de jours)			
	Moyenne générale	Moyenne NEGE	Moyenne NEM-Dublin	Moyenne NEM (n. c. Dublin)
2008–2015	189	301	51	248
2008–2016	194	320	52	259
2008–2017	202	336	54	266
2008–2018	208	342	54	271
2008–2019	218	358	55	276

Tableau 4: Durée moyenne de perception par périodes groupées



Graphique 4: Évolution de la durée de perception par catégorie de décision

La durée moyenne de perception sur l'ensemble de la période s'élève à 237 jours si l'on tient compte uniquement des bénéficiaires ayant occasionné des frais d'hébergement ou d'assistance et que l'on exclut ceux qui n'ont occasionné que des frais médicaux. Les bénéficiaires ayant uniquement occasionné des frais médicaux d'aide d'urgence représentent environ 7,8 % de l'effectif total.

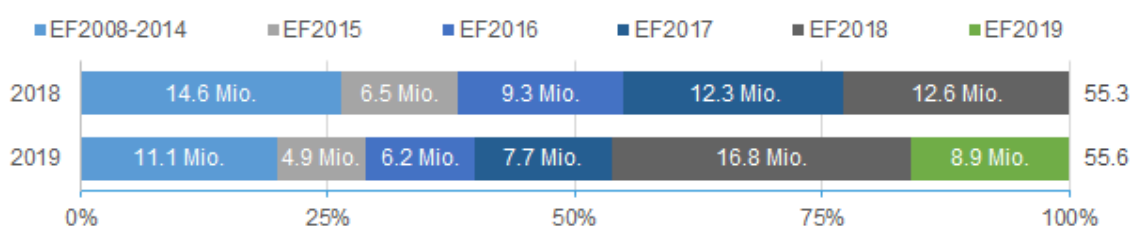
Périodes groupées	Durée moyenne de perception (nbr. de jours) (exclus bénéficiaires ayant occasionné uniquement des frais médicaux)			
	Moyenne générale	Moyenne NEGE	Moyenne NEM-Dublin	Moyenne NEM (n. c. Dublin)
2008–2015	204	312	57	261
2008–2016	209	331	59	273
2008–2017	218	349	61	280
2008–2018	226	356	62	286
2008–2019	237	373	63	291

Tableau 5: Durée moyenne de perception par périodes groupées (uniquement les bénéficiaires avec frais d'hébergement ou d'assistance)

2.3 Coûts d'aide d'urgence

Dépenses d'aide d'urgence de la période sous revue par année d'entrée en force

Les dépenses liées à l'aide d'urgence durant la période sous revue se chiffrent à 55,6 millions de francs. Le Graphique 5 ci-après montre que le montant des dépenses lié aux décisions annuelles correspondantes à 2019 s'élève à 8,9 millions de francs, soit 16 % du montant des dépenses totales. En comparaison, la part des dépenses en 2018, représentait 23 % des dépenses annuelles de cette année-là. Les dépenses des années antérieures continuent d'augmenter comptant pour 84 % du montant total des dépenses en 2019.



Graphique 5: Dépenses d'aide d'urgence par année d'entrée en force

Évolution des dépenses d'aide d'urgence par rapport à l'année précédente

Les dépenses d'aide d'urgence ont légèrement augmenté (300 000 francs), passant de 55,3 à 55,6 millions de francs entre 2018 et 2019, soit une hausse d'environ 0,5 %.

L'augmentation des dépenses contraste avec la baisse du nombre de bénéficiaires (- 14,8 %). Cette divergence s'explique par l'allongement significatif de la durée de perception (+ 15,2 %).

Dépenses d'aide d'urgence et coûts moyens journaliers par période sous revue

Au cours de la période sous revue, chaque bénéficiaire d'aide d'urgence a coûté en moyenne 53 francs par jour (contre 52 en 2018). La moyenne par décision EF durant la PR est considérablement plus élevée.

Période sous revue (PR)	Dépenses d'aide d'urgence (en millions de CHF)	Coûts moyens par jour		
		Moyenne générale	Moyenne sans frais médicaux	Moyenne par décision EF durant la PR
2015	64,7	54	39	1 759
2016	63,7	53	37	1 497
2017	56,9	52	37	1 412
2018	55,3	52	37	1 584
2019	55,6	53	38	2 549

Tableau 6: Dépenses d'aide d'urgence et coûts moyens journaliers par période sous revue

Dépenses d'aide d'urgence par type de dépenses

Les dépenses moyennes pour l'hébergement représentent 44,7 %, soit la plus grande part des dépenses totales. Sont également compris dans les frais d'hébergement, les frais d'exploitation ainsi que les coûts directs pour assurer la sécurité dans les structures utilisées pour l'aide d'urgence.

Durant la période sous revue, les dépenses d'aide d'urgence de 55,6 millions de francs se répartissent comme suit : 14,3 millions de francs (soit 25,7 %) pour les frais d'assistance⁴, 24,9 millions de francs (soit 44,7 %) pour les frais d'hébergement et 16,3 millions de francs (soit 29,3 %) pour les frais médicaux. À cela s'ajoute 0,14 millions de francs (soit 0,3 %) pour les frais de transport.

Période sous revue (PR)	Type de coûts (%)			
	Frais d'assistance	Frais d'hébergement	Frais médicaux	Frais de transport
2015	24,1	48,9	26,6	0,4
2016	22,9	47,8	28,9	0,4
2017	26,8	43,7	29,1	0,4
2018	26,8	43,3	29,5	0,4
2019	25,7	44,7	29,3	0,3

Tableau 7: Part des coûts d'aide d'urgence par type de dépenses et période sous revue

Dépenses d'aide d'urgence par périodes groupées

Durant l'ensemble de la période, les dépenses d'aide d'urgence se sont montées à 657 millions de francs ; le coût moyen journalier d'aide d'urgence par bénéficiaire à 51 francs et le coût moyen par décision à 5818 francs. Les dépenses par décision augmentent d'environ 351 francs lorsque les dépenses d'aide d'urgence liées à une DAM sont prises en compte.

Périodes groupées	Dépenses aide d'urgence (en millions de CHF)	Coûts moyens journaliers			
		Moyenne générale	Moyenne sans frais médicaux	Moyenne par décision	Moyenne par décision y c. DAM
2008–2015	424,9	50	37	5 287	5 430
2008–2016	488,6	51	38	5 299	5 486
2008–2017	545,6	51	38	5 399	5 634
2008–2018	600,9	51	38	5 504	5 793
2008–2019	656,6	51	38	5 818	6 169

Tableau 8: Dépenses d'aide d'urgence et coûts moyens journaliers par périodes groupées

⁴ Les frais d'assistance se rapportent à d'autres prestations normalement versées en nature, relatives à la nourriture, l'hygiène, les vêtements, le transport, etc. Les cantons sont compétents pour l'octroi de l'aide d'urgence, d'où les prestations variant d'un canton à l'autre. Lorsque des prestations pécuniaires sont versées pour les besoins journaliers, elles se montent à 10 francs au maximum par personne et par jour.

Entre 2008 et 2019, les dépenses moyennes liées aux bénéficiaires concernés par une NEGE ont atteint 11 513 francs ; celles liées aux bénéficiaires concernés par une NEM (n. c. Dublin) à 9052 francs. En revanche, les dépenses moyennes liées aux bénéficiaires concernés par une NEM-Dublin sont d'à peine 1459 francs.

Périodes groupées	Dépenses d'aide d'urgence par décision (CHF)				
	Moyenne générale	Moyenne générale y c. DAM	NEGE	NEM-Dublin	NEM (n. c. Dublin)
2008–2015	5 287	5 430	9 580	1 489	8 107
2008–2016	5 299	5 486	10 111	1 497	8 419
2008–2017	5 399	5 634	10 655	1 477	8 694
2008–2018	5 504	5 793	10 819	1 444	8 850
2008–2019	5 818	6 169	11 513	1 459	9 052

Tableau 9: Dépenses moyennes par catégorie de décision et périodes groupées

2.4 Indemnités forfaitaires comparées aux dépenses d'aide d'urgence

Durant la période sous revue, la Confédération a versé aux cantons un montant de 14 181 580 francs (3493 décisions x 4060 francs) correspondant aux indemnités forfaitaires d'aide d'urgence. S'ajoutent 7 090 790 francs (3493 x 2030 francs), montant correspondant aux montants compensatoires. Les indemnités fédérales totales en 2019 se montent ainsi à 21 272 370 francs. Les dépenses d'aide d'urgence pour les personnes dont la décision est entrée en force en 2019 se sont montées à 8 902 013 francs. Les cantons ont ainsi réalisé une réserve de 12,4 millions de francs.

Le forfait d'aide d'urgence, une indemnité unique versée lors de l'année de l'entrée en force de la décision, est conçu de manière à permettre aux cantons de financer en regard des frais probables calculés au plus juste les dépenses d'aide d'urgence (hébergement, nourriture, vêtements, hygiène, soins médicaux, transport, etc.) pouvant être occasionnées non seulement cette année-là, mais aussi de constituer des réserves pour financer les coûts ultérieurs durant les années suivantes.

D'autres dépenses engagées par les cantons, en rapport avec la gestion de personnes tenues de quitter la Suisse (administration, encadrement, école, police, etc.), ne sont pas subventionnées par le forfait d'aide d'urgence et par conséquent, elles ne sont pas non plus contemplées dans le Monitoring sur la suppression de l'aide sociale.

Consommation des indemnités forfaitaires par canton (DAM y compris)

L'année 2019 enregistre pour tous les cantons, excepté Lucerne (+ 61 000 francs) et Uri (+ 31 000 francs), des dépenses d'aide d'urgence (DAM y compris) supérieures aux indemnités forfaitaires fédérales. Vaud affiche le solde négatif le plus important (7,4 millions de francs), suivi de Zurich (7,3 millions de francs) et Berne (6,9 millions de francs). Les autres cantons affichent un solde négatif allant de - 4,3 millions de francs (Genève) à - 29 000 millions de francs (Nidwald). Les dépenses générées en 2019 ont par conséquent majoritairement été financées par les réserves cantonales effectuées durant les années précédentes.

Pour la première fois depuis 2008, le solde global (2008-2019) enregistre un déficit de près de 10,8 millions de francs. Toutefois, la liste des cantons ne disposant plus d'aucune réserve sur les années antérieures est restée inchangée (Berne, Genève, Jura, Neuchâtel, Schaffhouse, Vaud et Zürich). Les déficits cantonaux 2008-2019 varient entre 63,6 millions de francs (Vaud) et 3,4 millions de francs (Jura). Les autres 19 cantons affichent un excédent allant de 252 000 francs (Appenzell Rhodes-Intérieures) à 21,0 millions de francs (Lucerne). Le montant cumulé des réserves cantonales 2008-2019 des 19 cantons se monte à près de 114 millions de francs alors que le montant cumulé des 7 cantons déficitaires atteint 124 millions de francs, le canton de Vaud comptant pour 51 % du déficit cumulé avec 64 millions de déficit. Si l'on excluait de ce calcul le déficit du canton de Vaud, on enregistrerait un excédent cumulé de 50 millions de francs.

Consommation des indemnités forfaitaires par année d'entrée en force

Le Tableau 10 ci-après montre la somme des indemnités fédérales versées par année, les dépenses et le solde correspondant.

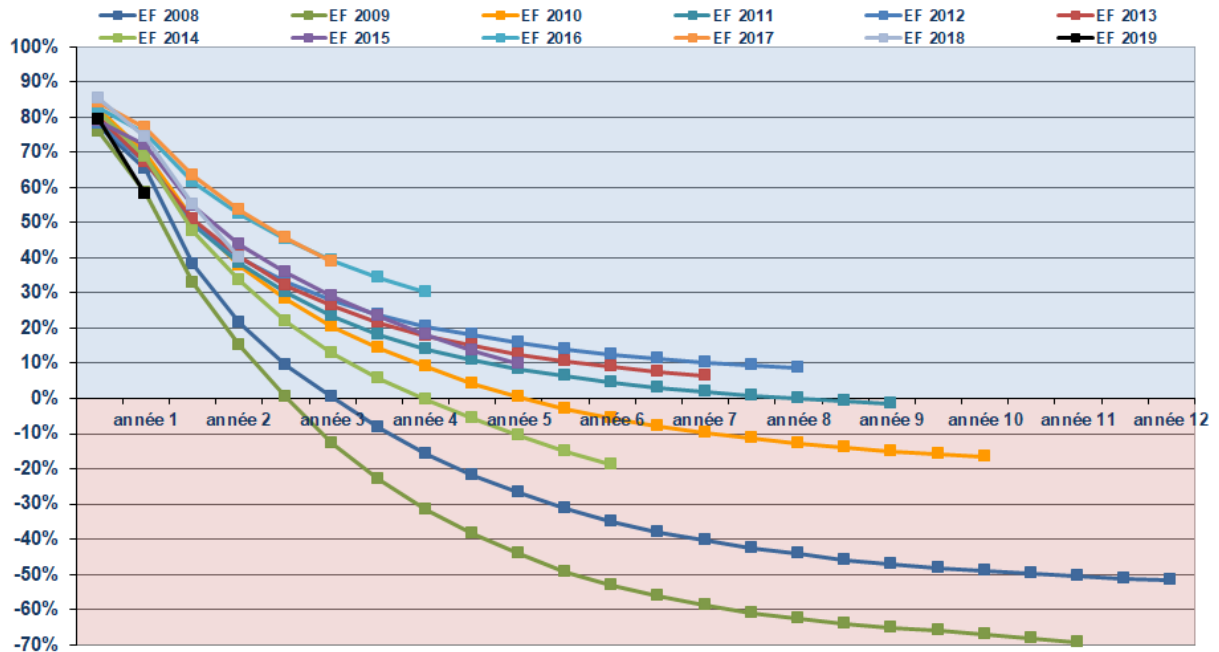
Les bénéficiaires concernés par une décision entrée en force entre 2008 et 2011 et en 2014 ont engendré des frais supérieurs aux versements des indemnités fédérales. Des réserves se sont néanmoins constituées les autres années. En somme, il y a un solde positif de 29,0 millions de francs⁵

Année d'entrée en force	Forfait d'aide d'urgence (y c. montant compensatoire)	Dépenses aide d'urgence 2019	Dépenses aide d'urgence 2008 – 2018	Dépenses totales aide d'urgence 2008 – 2019	Solde Forfait total moins dépenses totales
2008	34 300 000	300 000	41 300 000	41 600 000	-7 300 000
2009	52 200 000	900 000	70 400 000	71 300 000	-19 100 000
2010	57 000 000	1 100 000	74 300 000	75 400 000	-18 400 000
2011	53 500 000	800 000	63 000 000	63 800 000	-10 300 000
2012	99 000 000	1 500 000	88 800 000	90 300 000	8 700 000
2013	85 400 000	2 300 000	77 500 000	79 800 000	5 400 000
2014	52 100 000	4 200 000	57 600 000	61 800 000	-9 700 000
2015	58 800 000	4 900 000	48 200 000	53 100 000	5 700 000
2016	70 100 000	6 200 000	42 700 000	48 900 000	21 200 000
2017	52 800 000	7 700 000	24 600 000	32 300 000	20 500 000
2018	49 000 000	16 800 000	12 600 000	29 400 000	19 600 000
2019	21 300 000	8 900 000	-	8 900 000	12 400 000
Toutes les années	685 500 000	55 600 000	601 000 000	656 600 000	28 900 000

Tableau 10: Consommation des forfaits par année d'entrée en force

⁵ En raison des chiffres arrondis antérieurement, de légères différences peuvent apparaître.

Le Graphique 6 ci-après illustre combien d'années il a fallu pour arriver à la consommation totale des indemnités forfaitaires moyennes d'après leur année d'entrée en force – la durée la plus courte correspondant à 2009 et la plus longue à 2011. Au bilan 2019, on dénombre ainsi cinq années d'entrée en force pour lesquelles les indemnités forfaitaires ont été consommées entre 2 ans et demi et huit ans alors que sept autres années d'entrée en force affichent encore des soldes positifs variant entre 6 % (2013) et 60 % (2019). La consommation la plus lente revient à 2012, qui affiche encore un solde positif d'environ 8 % après 8 ans.



Graphique 6: Disponibilité des indemnités forfaitaires par année d'entrée en force

2.5 Profil des bénéficiaires d'aide d'urgence

Nationalité : En 2019, la plupart des bénéficiaires d'aide d'urgence dont la nationalité est connue⁶ provient à nouveau de l'Érythrée (861 bénéficiaires, soit 13,7 % de l'effectif total). L'Érythrée est en tête de liste du nombre de demandes d'asile déposées entre 2008 et 2019 et arrive en 2e rang après le Nigéria pour le nombre de décisions négatives. L'Érythrée compte aussi parmi les 5 pays de provenance affichant les plus hauts taux de perception.

Le deuxième groupe plus nombreux de bénéficiaires provient de l'Éthiopie (497 bénéficiaires, soit 7,9 % de l'effectif total). Les nombre de demandes d'asile de requérants éthiopiens et de décisions négatives sont contrastants avec ceux de l'Érythrée. Cependant, l'Éthiopie fait partie des top trois pays affichant simultanément taux et durée de perception élevés, ce qui n'est pas sans lien avec les difficultés rencontrées dans l'exécution des renvois.

Les bénéficiaires en provenance de l'Algérie (441 bénéficiaires, soit 7 % de l'effectif total) constituent le troisième groupe de provenance le plus important. L'Algérie arrive en 5e rang des pays enregistrant le plus grand nombre de demandes d'asile et en 6e rang pour le nombre de décisions négatives. À l'instar des éthiopiens, l'effectif important de bénéficiaires algériens est en lien avec les difficultés rencontrées dans l'exécution des renvois. Suivent les ressortissants sri-lankais (408 bénéficiaires, soit 6,5 %) qui occupent le 6e rang d'importance pour le nombre de demandes d'asile et le 9e rang pour les décisions négatives ainsi qu'un taux de perception au-dessus de la moyenne.

Un nombre d'autres nationalités enregistrent d'importantes variations par rapport à 2018. Les ressortissants géorgiens (- 120), marocains (- 98) et nigériens (- 80) enregistrent les baisses les plus importantes. Les hausses les plus significatives ont été enregistrées par les ressortissants érythréens (+ 48), iraniens (+ 46) et sri-lankais (+ 44). L'Afghanistan a remplacé le Maroc en dernier rang des dix pays de provenance affichant le plus grand nombre de bénéficiaires en 2019.

⁶ Il y a une part importante de ressortissants dont la nationalité est inconnue (c'est-à-dire, des personnes qui dissimulent leur nationalité) les plaçant en cinquième rang d'importance avec 398 bénéficiaires (6,4 % de l'effectif total) après les érythréens, éthiopiens, algériens et sri-lankais.

En 2019, on dénombre 16 nationalités comptant au moins 100 bénéficiaires chacune ; elles constituent 75 % de l'effectif des bénéficiaires. Les ressortissants dont la nationalité est inconnue comptent également plus de 100 bénéficiaires.

En %	2008	2009	2010	2011	2012	2013	2014	2015	2016	2017	2018	2019
Érythrée		1,6	2,7	3,3	3,1	2,7	3,6	9,4	6,9	8,4	11,0	13,7
Éthiopie	3,1	2,0	2,2	2,0	1,6	1,6	2,9	4,3	5,3	6,5	7,2	7,9
Algérie	2,9	3,1	3,3	4,1	4,2	5,6	5,7	5,0	4,6	5,9	6,1	7,0
Sri Lanka	0,6	0,8	1,3	1,4	3,4	4,4	2,2	1,9	2,4	4,0	4,9	6,5
Nat. inconnue	4,1	3,2	3,0	3,2	2,0	2,2	5,8	6,5	5,6	6,7	6,3	6,4
Géorgie	4,5	3,9	3,1	2,2	2,2	2,4	2,0	1,8	2,1	3,1	5,5	4,5
Iraq	7,1	5,3	4,7	2,8	1,8	1,7	1,9	1,8	4,2	5,1	5,1	5,6
Iran	1,9	1,6	2,0	2,1	1,5	1,5	2,2	2,2	2,4	2,8	3,8	5,3

Tableau 11: Composition des bénéficiaires d'aide d'urgence par nationalité

Âge : En 2019, on enregistre de légères variations à la baisse dans les catégories 0-29 ; à l'inverse, légèrement à la hausse pour les bénéficiaires de 30 ans et plus.

En %	2008	2009	2010	2011	2012	2013	2014	2015	2016	2017	2018	2019
0-17 ans	13	14	15	15	17	14	16	15	19	19	17	16
18-29 ans	57	59	55	53	49	54	43	44	42	40	39	37
30-39 ans	20	19	21	23	24	23	28	27	26	26	27	29
> 40 ans	10	8	9	9	10	9	13	14	13	15	17	18

Tableau 12: Composition des bénéficiaires d'aide d'urgence par groupes d'âge

Sexe : Il n'y a pas de variation significative dans la proportion d'hommes et de femmes par rapport à 2018.

En %	2008	2009	2010	2011	2012	2013	2014	2015	2016	2017	2018	2019
Masculin	80	81	78	79	79	78	76	74	71,5	70,9	72,0	71,9
Féminin	20	19	22	21	21	22	24	26	28,5	29,1	28,0	28,1

Tableau 13: Composition des bénéficiaires d'aide d'urgence par sexe

Durée de la procédure : La part des bénéficiaires concernés par une procédure inférieure à 6 mois a continué de diminuer au profit de celles de plus de 24 mois, en suite logique de l'ordre de priorité du traitement selon l'ancien régime des demandes d'asile en suspens.

En %	2008	2009	2010	2011	2012	2013	2014	2015	2016	2017	2018	2019
Jsq. 6 mois	53	53	56	69	68	62	53	57	59	49	41	35,6
6 – 24 mois	27	32	30	18	21	26	31	27	27	32	28	27,2
> 24 mois	20	15	14	13	11	12	16	16	14	19	31	37,2

Tableau 14: Composition des bénéficiaires d'aide d'urgence par durée de procédure

Catégorie de décision : Le Tableau 15 ci-après présente la distribution des bénéficiaires selon la catégorie de décision ayant bénéficié d'hébergement et/ou d'assistance. Les bénéficiaires pour lesquels les cantons ont uniquement payé des frais de santé ne sont pas prises en compte.

Les bénéficiaires concernés par une NEGE représentent 76 % de l'effectif total et constituent à nouveau en 2019 le groupe de bénéficiaires principal s'étendant aussi sur une plus longue durée. La proportion de bénéficiaires concernés par une NEM (n. c. Dublin) reste stable à 11 %.

Les bénéficiaires concernés par une NEM-Dublin ne représentent plus que 13 %, soit une baisse de 3 points de pourcentage par rapport à 2018. Le recul qui s'affiche depuis 2017 s'explique avant tout par une baisse du nombre de décisions correspondantes.

En %	2008	2009	2010	2011	2012	2013	2014	2015	2016	2017	2018	2019
NEGE	45	39	35	31	31	36	50	46	44	60	73	76
NEM-Dublin	55	58	43	34	29	32	27	18	13	29	16	13
NEM (n.c. Dublin)		3	22	35	40	32	23	36	43	11	11	11

Tableau 15: Composition des bénéficiaires d'aide d'urgence par catégorie de décision

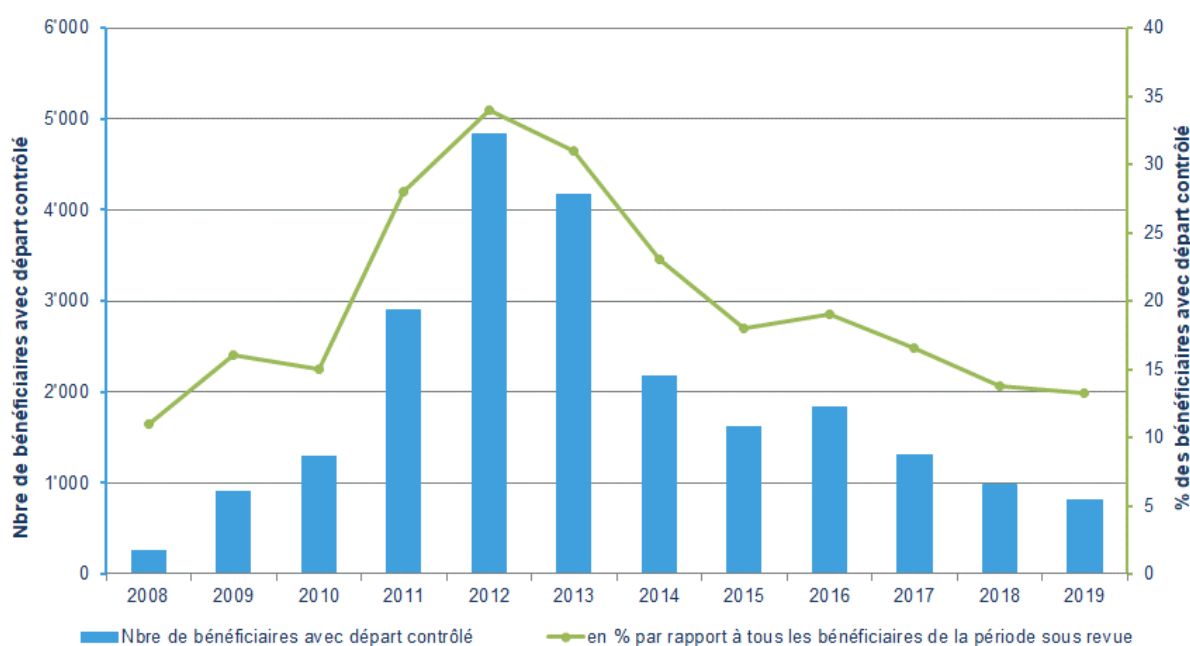
2.6 Départs sous contrôle des autorités des bénéficiaires d'aide d'urgence

Durant la période sous revue 806 personnes, soit 13 % des bénéficiaires d'aide d'urgence, ont quitté la Suisse sous le contrôle des autorités ou ont été rapatriées. Cette baisse par rapport à 2018 représente concrètement 183 départs contrôlés en moins.

Les bénéficiaires concernés par une NEGE présentent un taux de départ contrôlé de l'ordre de 9 % ; ceux concernés par une NEM, 13 % et ceux concernés par une NEM-Dublin 42 %. Les résultats cantonaux varient sensiblement, entre 4 % et 30 % dans les cantons s'étant vu attribué au moins 2 % des requérants d'asile.

Période sous revue (PR)	Bénéficiaires avec départ contrôlé dans la PR	
	Avec perception d'aide d'urgence pendant la PR	% par rapport à tous les bénéficiaires durant la PR
2015	1622	18
2016	1838	19
2017	1300	17
2018	989	14
2019	806	13

Tableau 16: Nombre de bénéficiaires concernés par un départ sous contrôle des autorités par période sous revue



Graphique 7: Nombre de bénéficiaires concernés par départ sous contrôle des autorités

3. Bénéficiaires d'aide d'urgence de longue durée (BALD)

En 2019, on dénombre 3157 personnes répondant aux critères de définition BALD, soit 58 % de l'effectif des bénéficiaires de la période sous revue, ayant reçu hébergement et/ou assistance.

Les statistiques suivantes prennent en compte les bénéficiaires du 4e trimestre 2019 dont la décision est entrée en force le 30 septembre 2018 au plus tard.

3.1 Nombre de BALD

Bénéficiaires d'aide d'urgence de longue durée par trimestre

Au 4e trimestre 2019, on dénombre 2287 BALD, correspondant à 71 % des bénéficiaires d'aide d'urgence. Il y a 163 BALD de plus entre le 4e trimestre 2018 et le 4e trimestre 2019, soit une augmentation de l'effectif des BALD correspondante à 7,1 %. Au 4e trimestre 2019, il y a 966 nouveaux BALD qui sont venus s'ajouter aux 1321 déjà présents au 4e trimestre 2018.

Trimestre	Nombre de bénéficiaires ⁷	Nombre de BALD	% de BALD sur effectif total des bénéficiaires	Entrées	Départs
1er trimestre 2018	3 832	2 203	58	299	335
2e trimestre 2018	3 882	2 204	57	307	306
3e trimestre 2018	3 971	2 181	55	285	308
4e trimestre 2018	3 842	2 124	55	296	353
1er trimestre 2019	3 842	2 139	56	302	287
2e trimestre 2019	3 631	2 085	57	300	354
3e trimestre 2019	3 568	2 237	63	407	255
4e trimestre 2019	3 227	2 287	71	381	331

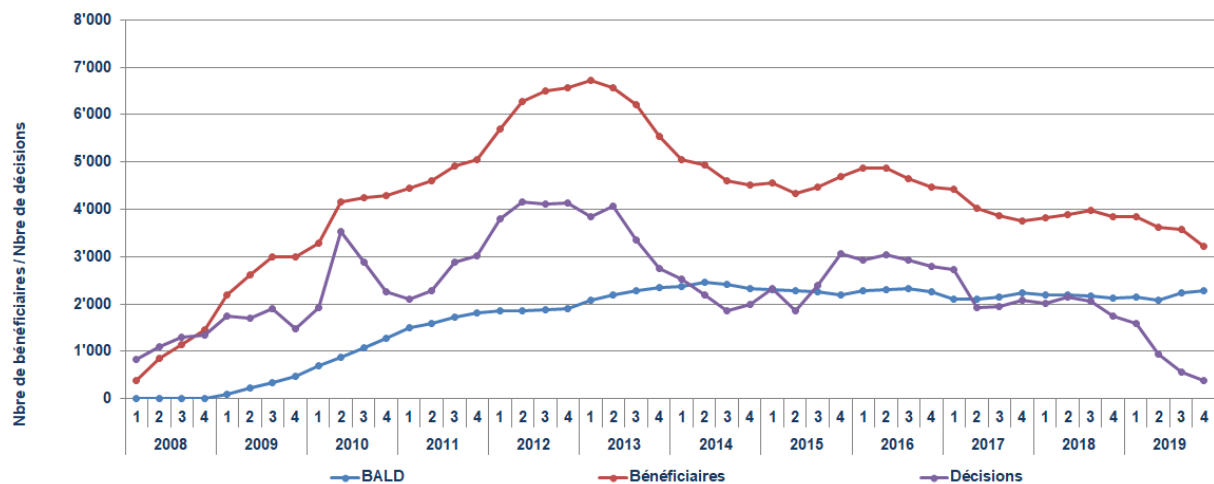
Tableau 17: Bénéficiaires d'aide d'urgence de longue durée par trimestre

⁷ Exclut les bénéficiaires ayant uniquement occasionné des frais médicaux

Le Graphique 8 ci-après illustre la corrélation entre le développement de décisions en matière d'asile, le nombre de bénéficiaires d'aide d'urgence et les BALD.

Le nombre de bénéficiaires s'aligne avec un léger retard sur le nombre de décisions en matière d'asile. Chaque année, de nouvelles personnes demandent l'aide d'urgence et y restent longtemps, ce qui augmente l'effectif des bénéficiaires indépendamment du fait que le nombre de décisions redescende.

L'écart plus important qui s'affiche entre les courbes de décisions et de bénéficiaires signale un allongement de la durée de perception. Cela tient à la diminution très marquée du nombre de décisions dès 2017, NEM-Dublin notamment, se répercutant ensuite sur un nombre diminué de bénéficiaires mais un nombre accru de BALD.



Graphique 8: Évolution des BALD par rapport à l'évolution des décisions et bénéficiaires

Depuis 2008, le nombre de personnes concernées par une NEGE ou une NEM se monte à 112 840. Ce chiffre constitue l'effectif total des ayants droit potentiels à l'aide d'urgence. Le nombre de BALD (2287 bénéficiaires) enregistré au 4e trimestre 2019 représente 2 % de l'effectif total des ayants droit potentiels.

Bénéficiaires d'aide d'urgence de longue durée par année d'entrée en force

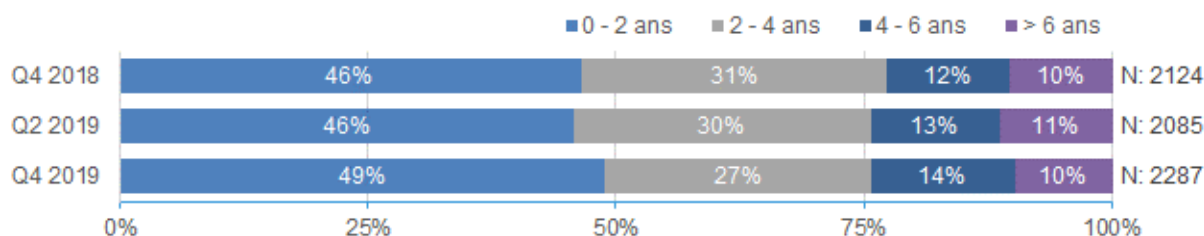
Les BALD concernés par une décision entrée en force en 2018 présentent une augmentation nette de 709 personnes au 4^e trimestre 2019 par rapport au 4^e trimestre 2018, comptant pour environ un tiers des BALD.

Depuis 2012, chaque année d'entrée en force enregistre une baisse de BALD correspondants variant de 5 (2008 et 2009) à 135 (à 2016) personnes.

Année d'entrée en force	Nombre de BALD au 4 ^e trimestre 2019	Augmentation depuis le 4 ^e trimestre 2018	Diminution depuis le 4 ^e trimestre 2018	Solde
2008–2011	151	35	-90	-68
2012	74	10	-54	-44
2013	118	20	-46	-26
2014	211	21	-98	-77
2015	276	23	-115	-92
2016	338	60	-195	-135
2017	410	101	-205	-104
2018	709	709		709
Toutes les années	2 287	966	-803	163

Tableau 18: BALD par année d'entrée en force

Au 4^e trimestre 2019, 10 % des BALD (225 personnes) sont considérés comme telles depuis plus de 6 ans. Plus de la moitié de ces bénéficiaires (117) sont logés dans les cantons de Vaud, Zürich, Berne et Genève.



Graphique 9: Composition des BALD par rapport au nombre d'années passées dans la catégorie

3.2 Profil des BALD

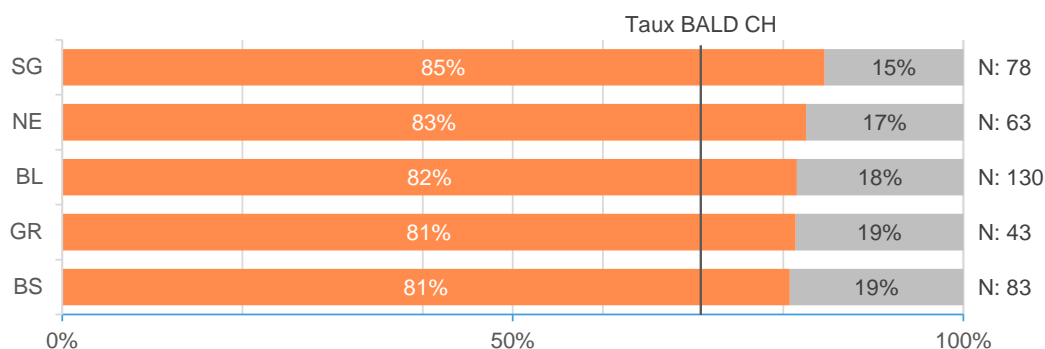
Répartition cantonale : Le Tableau ci-après représente les sept cantons réunissant le plus grand nombre de BALD, comptabilisant près de 70 % des BALD. Vaud enregistre environ 15 % de l'effectif des BALD (354 | + 14 par rapport au 4e trimestre 2018), de même que Zürich (334 | + 87) et Berne près de 13 % (286 | - 47).

Canton	Décisions ensemble période	Bénéficiaires trim. 4 / 19 ⁸		Bénéficiaires longue durée trim. 4 / 19		
	Nombre	Nombre	% par rapport aux décisions	BALD	% par rapport aux bénéficiaires	Modifications par rapport au trim. 4 / 18 (nbre BALD)
VD	9'660	492	5	354	72	14
ZH	19'349	467	2	334	72	87
BE	14'941	430	3	286	67	-47
AG	8'248	332	4	230	69	37
GE	6'680	246	4	180	73	33
VS	4'514	176	4	110	63	17
BL	4'736	130	3	106	82	-10

Tableau 19: BALD par canton

La part de BALD peut très fortement varier d'un trimestre à l'autre notamment lorsque le nombre de bénéficiaires est réduit. En 2019, en raison de la diminution précitée du nombre de décisions et de bénéficiaires, le taux de BALD s'accroît en suite logique (graphique 10). De même, d'autres valeurs du profil BALD présentées dans les graphiques suivants, sont marquées par une hausse générale par rapport aux résultats antérieurs (graphiques 11 à 16).

Taux de BALD : Les cinq cantons représentés ci-après ayant la plus grande part de BALD⁹ par rapport à leur nombre de bénéficiaires affichent maintenant tous plus de 80 %. Le canton de Saint-Gall enregistre le taux le plus haut (85 % de BALD), suivi de Neuchâtel, 83 %, et de Bâle-Campagne (82 %).

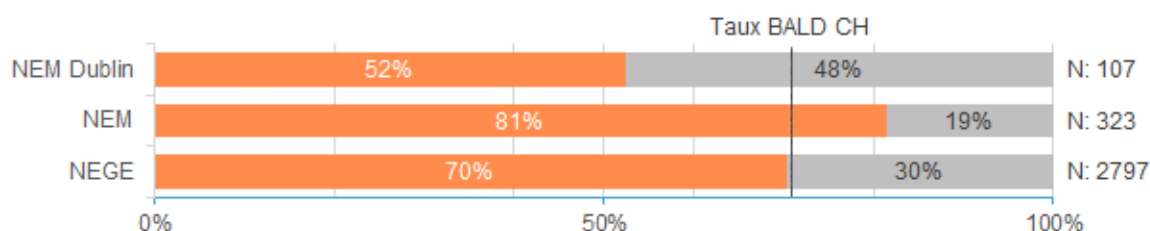


Graphique 10: Cantons avec les taux de BALD les plus élevés

⁸ Exclus les bénéficiaires ayant uniquement occasionné des frais médicaux

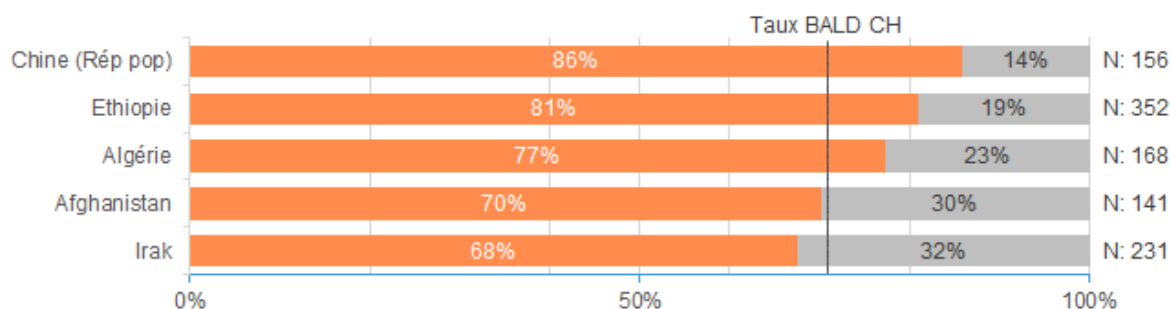
⁹ Seuls les cantons ayant enregistré au moins 20 BALD ont été pris en compte

Catégorie de décision : Pour les raisons précitées, les taux augmentent pour toutes les catégories. C'est parmi les bénéficiaires concernés par une NEM (n. c. Dublin) que l'on trouve à nouveau la plus grande part de BALD (81 %) avec une augmentation de 11 points de pourcentage par rapport à 2018.¹⁰



Graphique 11: BALD par catégorie de décision

Nationalité (taux de BALD le plus élevé) : Le Graphique 12 ci-après tient compte des bénéficiaires dont la nationalité est connue pour représenter les cinq pays dont le taux de BALD est le plus élevé¹¹ au 4e trimestre 2019. L'Irak a remplacé le Maroc. Les ressortissants éthiopiens ont dépassé les algériens, arrivant ainsi en 2e position. Les personnes avec une nationalité inconnue (c'est-à-dire les personnes qui dissimulent leur nationalité) enregistrent près de 94 % de BALD.



Graphique 12: Nationalités concernées par un taux de BALD élevé

¹⁰ Les cantons de Zürich et d'Argovie enregistrent respectivement 21 et 7 sur les 56 BALD NEM-Dublin (107 bénéficiaires NEM-Dublin). Les 28 autres BALD NEM-Dublin sont répartis dans plusieurs autres cantons.

¹¹ Seuls les pays ayant enregistré au moins 100 BALD ont été pris en compte

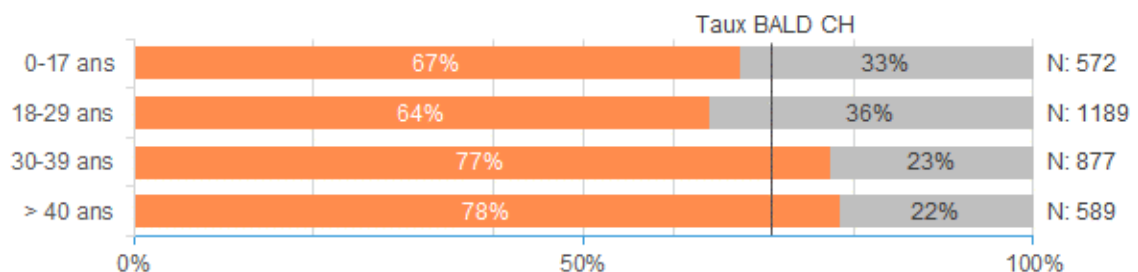
Nationalité (nombre de BALD le plus élevé) : Les ressortissants éthiopiens comptent le plus grand nombre de BALD avec 285 bénéficiaires, juste devant les personnes de nationalité inconnue (c'est-à-dire les personnes qui dissimulent leur nationalité). Les ressortissants érythréens et irakiens enregistrent les hausses les plus importantes ; leur nombre élevé de BALD ≤ 2 ans témoigne de cette récente évolution qui peut continuer de croître en raison de leur taux de perception BALD encore en-dessous de la moyenne. Au 4e trimestre 2019, les top cinq pays de provenance (affichant plus de 100 BALD) concentrent plus du tiers des BALD (42 %). Si l'on rajoute les ressortissants de nationalité inconnue, cette proportion s'élève à environ 54 %.

Nationalité	BALD	Modification par rapport à l'an passé	BALD ≤ 2 ans
Éthiopie	285	+24	102
Nationalité inconnue	275	-25	76
Erythrée	251	+154	214
Irak	156	+54	108
Chine (Rép pop)	134	+3	56
Algérie	130	-17	27

Tableau 20: BALD par nationalité

L'Éthiopie est la première nationalité de provenance connue enregistrant le plus grand nombre de BALD. Le processus menant à l'exécution du renvoi est intensif car les autorités éthiopiennes ne sont pas prêtes à identifier leurs ressortissants, prolongeant ainsi le temps de perception d'aide d'urgence. Les ressortissants érythréens augmentent en nombre en raison notamment du changement de pratique du SEM concernant les motifs d'asile érythréens¹². Il faut aussi rappeler que l'Erythrée est de loin le pays de provenance enregistrant le plus grand nombre de demandes d'asile, se répercutant sur le nombre de bénéficiaires de l'aide d'urgence. Par ailleurs, les autorités érythréennes n'acceptent toujours pas le retour forcé de leurs citoyens.

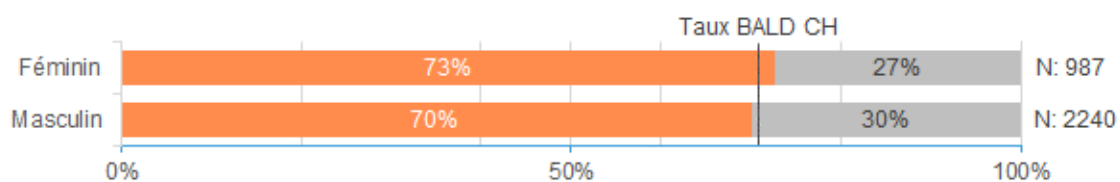
Âge : La catégorie des jeunes adultes (18 à 29 ans) dénombre le plus de bénéficiaires. En revanche, ils enregistrent la plus petite part de BALD (64 %). Les personnes > 40 ans affichent la plus grande part de BALD. La hausse générale est plus marquée dans les catégories 18-29 ans et > 40 ans (+ 18 et + 16 points de pourcentage).



Graphique 13: BALD par catégorie d'âge

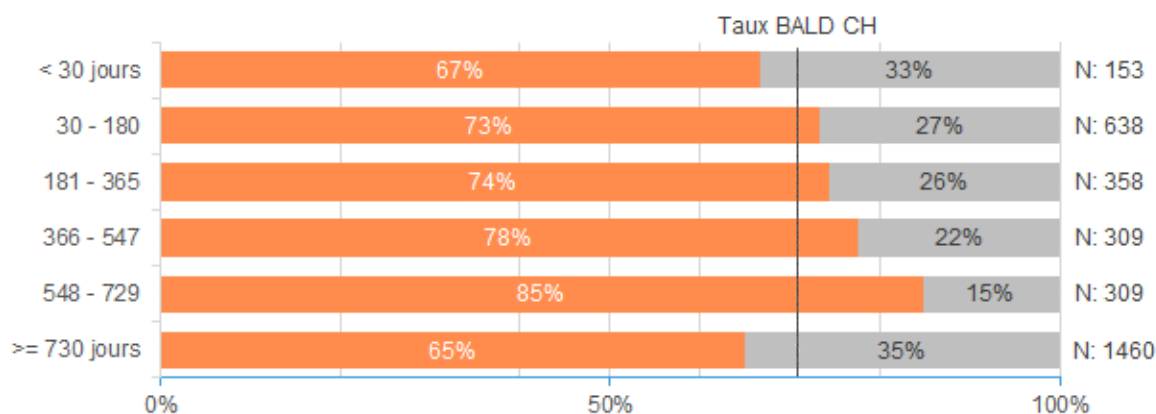
¹² En juin 2016, le SEM a changé sa pratique concernant les requérants d'asile érythréens. Depuis lors, il considère en effet que le seul fait d'avoir quitté l'Érythrée de manière illégale n'expose pas la personne concernée, en cas de retour dans son pays, à une persécution déterminante au sens de l'art. 3 LAsi.

Sexe : Près d'un tiers des bénéficiaires à l'aide d'urgence sont des femmes. La part de femmes BALD a augmenté comme celle des hommes. La population BALD féminine continue d'afficher une valeur légèrement supérieure à celle des hommes.



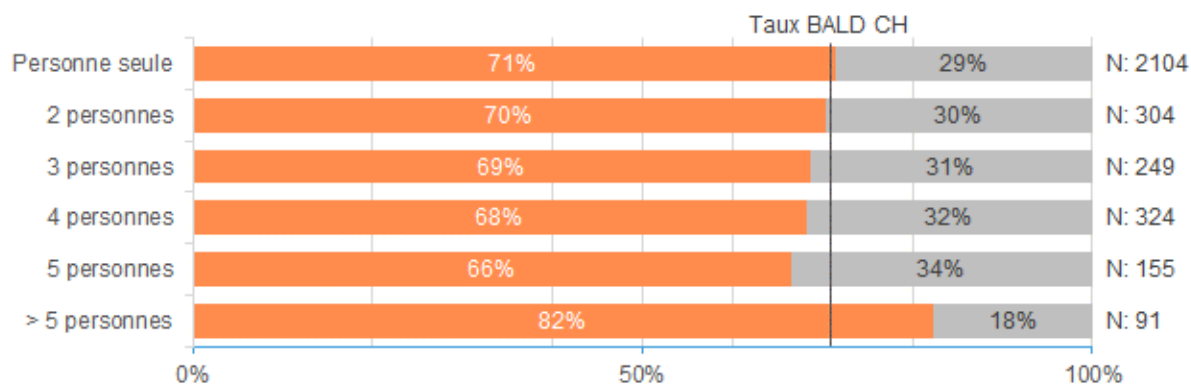
Graphique 14: BALD par sexe

Durée de procédure : Les bénéficiaires dont la procédure dure au-delà de 730 jours enregistrent à nouveau le taux BALD le plus bas (65 %) mais une augmentation notable par rapport à 2018 (+ 20 points de pourcentage) pour un nombre de bénéficiaires analogue (1460 en 2019, 1477 en 2018). A l'exception de l'Algérie qui concentre la majorité de ses BALD dans la catégorie 30-180 jours, toutes les nationalités concernées par un taux de BALD élevé concentrent la majorité de leurs BALD dans la catégorie dont la durée de procédure s'étend au-delà de 730 jours.



Graphique 15: BALD par durée de procédure

Nombre de personnes par dossier : Il n'y a pas de corrélation apparente entre la taille de dossier (définie par le nombre de personnes) et le taux de BALD.



Graphique 16: Bénéficiaires de longue durée par taille de dossier

4. Dépenses d'aide d'urgence pour les personnes avec demande d'asile multiple

Sont examinées ici les dépenses générées par les personnes ayant déposé une DAM entre le 1^{er} février 2014 et le 28 février 2019¹³, dans un délai de 5 ans après l'entrée en force d'une décision d'asile et de renvoi. Selon l'article 82, al. 2 de la LAsi, ces personnes reçoivent aussi l'aide d'urgence si elles en font la demande¹⁴. Pour chaque DAM frappée par une NEM ou NEGE assortie d'un nouveau délai de départ, les cantons reçoivent un nouveau forfait d'aide d'urgence à l'entrée en force de ladite décision.

En 2019, on a enregistré 905 personnes concernées par une DAM pour lesquelles des prestations d'aide d'urgence atteignant 8,0 millions de francs ont été versées. Cela représente 8886 francs par personne ou 53 francs par jour d'assistance. La durée moyenne de perception se monte à 169 jours. Les dépenses d'aide d'urgence pour les personnes avec demande d'asile multiple ont été supérieures de plus d'environ 0,3 millions de francs, soit 4,8 % plus par rapport à 2018.

Entre février 2014 et décembre 2019, on enregistre 2935 personnes concernées par une DAM, lesquelles ont occasionné des dépenses d'aide d'urgence de près de 39,5 millions de francs.

Les dépenses pour les personnes concernées par une DAM sont indiquées en détail dans les Annexes 7.1 et 7.2

¹³ Les personnes ayant déposé une DAM après le 28 février 2019 sont soumises à la nouvelle loi.

¹⁴ Jusqu'au 31 janvier 2014, la Confédération versait aux cantons les indemnités fédérales correspondantes au forfait global.

5. Synthèse et conclusions

L'essentiel en bref

Les résultats du rapport annuel 2019, s'inscrivent dans le sillage de l'ordre de priorité de la stratégie du SEM adoptée entre 2008 et 2019 pour le traitement des demandes d'asile : ont été reléguées en second plan les demandes nécessitant le plus de clarifications et/ou celles émanant de personnes en provenance de pays dont le taux de protection est élevé. Le SEM a été en mesure d'allouer plus de ressources pour le traitement de ces demandes reléguées dès le deuxième semestre 2018. Conséquemment, les résultats du Monitoring 2019 affichent une part toujours plus importante de bénéficiaires à l'aide d'urgence affectés par une décision NEGE – alors que ceux affectés par une NEM-Dublin sont en diminution. De plus, en 2019, le nombre de décisions a considérablement diminué, car l'ancien régime n'a été en vigueur que pendant les deux premiers mois. La plus grande partie des décisions correspond aux demandes restées en suspens.

Comme attendu, le nombre de NEGE ou NEM entrées en force durant la période sous revue suit la diminution amorcée précédemment (-56 %) et s'élève à 3493 décisions (il avait atteint 7960 en 2018). Par conséquent, les indemnités fédérales 2019 ont été proportionnellement réduites. Seules 1783 personnes, c'est-à-dire 51 %, ont bénéficié d'aide d'urgence.

En 2019, on continue d'enregistrer un nombre à la baisse de personnes à l'aide d'urgence. Seuls 6784¹⁵ bénéficiaires (y compris les personnes concernées par une DAM), ont été enregistrés, ce qui représente une diminution de près de 13.5 % par rapport à 2018 (7846 personnes).

Les dépenses d'aide d'urgence ont augmenté de 0,3 millions de francs, soit de 0,5 %, en raison de l'allongement de la durée de perception. En 2019, 58 % des bénéficiaires d'aide d'urgence enregistrant des frais d'hébergement et d'assistance sont des BALD.

Comme également prévu, la part des bénéficiaires dont l'entrée en force est antérieure à l'année sous revue s'est encore élevée : elle atteint 71,4 % (58,2 % en 2018). Les cantons ont fondamentalement financé les dépenses 2019 grâce aux réserves cumulées durant les années précédentes. Lucerne et Uri sont les seuls cantons ayant généré un excédent des indemnités fédérales versées en 2019 par rapport à leurs dépenses.

Entre 2008 et 2019, la liste des cantons enregistrant un solde négatif reste la même : Berne, Genève, Jura, Neuchâtel, Schaffhouse, Vaud et Zürich. Ces cantons combinent notamment un taux de perception élevé et/ou une durée de perception au-dessus de la moyenne, de pair avec un taux de départ en-dessous de la moyenne ; ils ne disposent plus d'aucune réserve pour couvrir les futures dépenses d'aide d'urgence des personnes pour lesquelles le forfait unique d'aide d'urgence a été versé. Les dix-neuf autres cantons disposent de réserves dont le montant cumulé représente près de 114 millions de francs. C'est la première fois que le montant cumulé des réserves est inférieur (environ 9 %) au déficit cumulé par les 7 autres cantons d'environ 124 millions de francs. Le canton de Vaud enregistre à lui seul 51 % du déficit cumulé. Si l'on excluait de ce calcul le déficit du canton de Vaud, on enregistrerait un excédent cumulé de 50 millions de francs.

¹⁵ Ce chiffre est l'addition de 5879 bénéficiaires NEM/NEGE, auxquels on a rajouté les 550 bénéficiaires DAM, puis déduit les bénéficiaires qui sont présents dans les deux catégories (355).

Depuis l'introduction au 1er janvier 2008 de l'extension de la suppression de l'aide sociale aux personnes concernées par une NEGE de renvoi entrée en force et auxquelles un délai de départ a été imparti, 52 % des ayants droit potentiels ont effectivement bénéficié d'aide d'urgence. En d'autres termes, 48 % n'ont jamais demandé l'aide d'urgence. Le taux de perception est resté inchangé par rapport à la période 2008-2018.

Évolution du nombre de bénéficiaires d'aide d'urgence

Durant la période sous revue, 6234 personnes concernées par une NEM ou une NEGE ont bénéficié d'aide d'urgence ; on enregistre 4603 ayant occasionné des frais d'hébergement et d'assistance et 1631 personnes uniquement des frais médicaux (pour la plupart des factures correspondant à 2018, envoyées ultérieurement). À ce nombre s'ajoute 905 bénéficiaires d'aide d'urgence concernés par une DAM selon l'article 111c LAsi.

Le Monitoring sur la suppression de l'aide sociale enregistre en 2019 un nombre total de 6784¹⁶ bénéficiaires d'aide d'urgence,

¹⁶ Ce chiffre est l'addition de 5879 bénéficiaires NEM/NEGE, auxquels on a rajouté les 550 bénéficiaires DAM, puis déduit les bénéficiaires qui sont présents dans les deux catégories (355).

Évolution du nombre de bénéficiaires d'aide d'urgence de longue durée (BALD)

La hausse logique du nombre et taux de BALD s'explique clairement par le nombre amoindri de nouveaux bénéficiaires en 2019. Au 4^e trimestre 2019, 2287 personnes représentant 71 % du total des bénéficiaires répondaient aux critères de définition BALD. Par rapport au 4^e trimestre 2018, il y a 163 personnes (7,1 %) de plus. On devrait s'attendre à une nouvelle hausse de la part des BALD concernés par une NEGE au détriment des catégories NEM (n.c. Dublin) et NEM-Dublin.

En 2019, 3157 personnes répondaient aux critères de définition BALD, soit 4,1 % ou 131 personnes de plus par rapport à 2018. En 2019, les BALD représentent le 58 % de la totalité des bénéficiaires concernés par des frais d'hébergement ou d'assistance.

Au 4^e trimestre 2019, 70 % des BALD séjournent dans un des sept cantons suivants : Vaud (354 | + 14 par rapport au 4^e trimestre 2018), Zürich (354 | + 87), Berne (286 | - 47), Argovie (230 | + 37), Genève (180 | + 33), Valais (110 | + 17) et Bâle-Campagne (106 | - 10). Parmi les cantons enregistrant au moins 20 BALD, St-Gall est celui où le taux de BALD par rapport aux bénéficiaires est le plus élevé, atteignant 85 %. S'ensuit Neuchâtel avec 83 %.

Au 4^e trimestre 2019, le plus grand nombre de BALD (285 | + 24 par rapport au 4^e trimestre 2018) est constitué par les ressortissants éthiopiens, suivis par les personnes de nationalité inconnue (c'est-à-dire les personnes dissimulant leur nationalité) (275 | - 25 par rapport au 4^e trimestre 2018), érythréens (251 | + 154), irakiens (156 | + 54), chinois (134 | + 3) et algériens (130 | - 17). Les ressortissants iraniens ne sont plus en tête de liste.

Depuis 2008, 112 840 personnes frappées par une NEGE ou une NEM sont des ayants droit potentiels. Les 2287 BALD au 4^e trimestre 2019 représentent à peine 2 % des ayants droit potentiels à l'aide d'urgence.

Évolution des coûts et de la durée de perception

En 2019, les dépenses totales d'aide d'urgence se sont élevées à environ 64 millions de francs, montant légèrement supérieur à celui des dépenses enregistrées en 2018. La durée moyenne de perception atteint 167 jours ; elle s'est rallongée de 22 jours par rapport à 2018.

Dépenses d'aide d'urgence des personnes frappées par une NEM (y c. Dublin) ou une NEGE : En 2019, les dépenses d'aide d'urgence des personnes concernées par une NEM ou une NEGE se sont montées à 55,6 millions de francs. Elles ont augmenté de 0,3 millions de francs, soit 0,5 % plus par rapport à 2018. Le montant moyen de dépenses par jour a atteint 53 francs.

Les frais d'hébergement comptent pour près de 45 % des dépenses totales alors que les frais d'assistance 26 % et les frais médicaux 29 %.

Dépenses d'aide d'urgence des personnes concernées par une DAM : Durant la période sous revue, 905 personnes concernées par une DAM au sens de l'article 111c de la LAsi ont occasionné des dépenses à hauteur de 8 millions de francs. Les cantons ne reçoivent pas d'indemnité spécifique pour ces frais. Cependant, ces frais sont pris en compte lors d'une éventuelle évaluation et adaptation du forfait d'aide d'urgence.

Sur la période allant de février 2014 à fin décembre 2019, 2935 personnes concernées par une DAM ont bénéficié d'aide d'urgence pour un montant total de 39,5 millions de francs.

Indemnités forfaitaires comparées aux dépenses d'aide d'urgence

L'Annexe 1 présente pour chaque canton les dépenses d'aide d'urgence par rapport aux indemnités totales versées en tenant compte de tous les versements du fond de compensation et cela autant pour la période sous revue que pour la période groupée du 1^{er} janvier 2008 au 31 décembre 2019.

En 2019, les cantons ont perçu des indemnités fédérales d'aide d'urgence pour un montant total de 21,2 millions de francs. Pour la période sous revue, les dépenses d'aide d'urgence (y compris les dépenses des personnes concernées par une DAM) dépassent les indemnités fédérales de près de 42,4 millions de francs.

On dénombre 24 cantons pour lesquels les dépenses d'aide d'urgence (y compris les dépenses des personnes concernées par une DAM) ont été supérieures aux forfaits d'aide d'urgence versés en 2019¹⁷. Les soldes négatifs les plus importants sont enregistrés dans les cantons de Vaud (- 7,4 millions de francs), Zürich (- 7,2 millions de francs) et Berne (- 6,8 millions de francs). Les soldes négatifs des autres cantons oscillent entre - 4,3 millions de francs et - 29 000 francs. Pour Lucerne et Uri, les indemnités fédérales versées en 2019 sont supérieures à leurs dépenses d'aide d'urgence 2019, leur permettant de constituer de nouvelles réserves pour un montant cumulé total d'environ 93 000 francs.

Globalement entre 2008 et décembre 2019, 19 cantons ont constitué une réserve sur les forfaits d'aide d'urgence pour un montant cumulé d'environ 114 millions de francs. Ces réserves doivent servir aux cantons à couvrir les dépenses d'aide d'urgence ultérieures occasionnées par les personnes dont les décisions NEGE ou NEM sont entrées en force depuis début 2008, étant donné que le forfait d'aide d'urgence n'est octroyé qu'une seule fois par décision.

Genève, Jura, Neuchâtel, Schaffhouse, Vaud et Zürich, soit 6 cantons, ont utilisé la totalité des forfaits annuels et des réserves correspondantes aux années antérieures depuis 2014.¹⁸ Depuis 2018, Berne fait également partie de ce groupe.

Le facteur potentiel le plus influent sur les réserves est un taux de perception élevé. On observe que si ce taux est élevé, il va souvent de pair avec une durée de perception relativement longue et un nombre de BALD supérieur à la moyenne. Les cantons ne disposant plus de réserves enregistrent un taux de perception supérieur à la moyenne générale 2008-2019 de 52 % : Berne, 60 % ; Genève, 65 % ; Jura, 69 % ; Neuchâtel, 74 % ; Schaffhouse, 66 % ; Vaud, 63 % et Zürich, 57 %. Les dépenses journalières sont également supérieures à la moyenne générale (51 francs) dans les cantons de Berne (53 francs), du Jura (67 francs), Neuchâtel (56 francs), Vaud (58 francs) et Zürich (55 francs).

Les dépenses moyennes par décision entre 2008 et 2019 se montent à 5818 francs (6169 francs si l'on inclut les DAM) alors que la moyenne des forfaits d'aide d'urgence s'élevait à 6073 francs. Les indemnités fédérales sont jusqu'à présent globalement suffisantes pour couvrir les dépenses cantonales d'aide d'urgence prévues dans la loi.

¹⁷ Montant compensatoire compris

¹⁸ Les cantons de GE, JU, NE et VD ont épuisé leurs réserves fin 2013. SH et ZH ont suivi au 1^{er} semestre 2014.

6. Traitement des demandes restées en suspens

Il est possible de fournir les estimations suivantes concernant les demandes devant ou ayant été traitées selon la loi en vigueur jusqu'au 28 février 2019. On dénombre environ 650 NEGE et NEM prononcées entre janvier et mai 2020. Le nombre de demandes d'asile devant être traitées s'élève à près de 3000. Suivant les proportions actuelles de NEGE et NEM, on pourrait s'attendre à environ 900 NEGE ou NEM supplémentaires. Sur cette base, le montant des indemnités fédérales pourrait avoisiner 9,3 millions de francs, montant qui devra servir à couvrir les dépenses des bénéficiaires potentiels de l'aide d'urgence dès l'année d'entrée en force. Si le taux de perception enregistré en 2019 se maintient, on estime le nombre de nouveaux bénéficiaires dérivés de ces 1550 décisions à environ 800 personnes.

Les pays de provenance enregistrés par les cas en suspens présentent une configuration similaire aux demandes enregistrées les années précédentes, c'est-à-dire par ordre d'importance : la Turquie, l'Afghanistan et l'Iran. L'Afghanistan et la Turquie présentent tous deux un taux de protection élevé, indiquant un risque moindre d'enregistrer une forte hausse de leurs ressortissants parmi les bénéficiaires d'aide d'urgence, ce qui n'est pas le cas pour l'Iran, qui présente un taux de protection plus bas. Suivent, par nombre d'importance de demandes d'asile, l'Erythrée, le Sri Lanka et la Syrie. Seul le Sri Lanka présente un taux de protection plus bas et, par conséquent, un risque plus important que leurs ressortissants enregistrent une plus forte hausse à l'aide d'urgence. Toutefois, les cas devant être régis par l'ancien régime ne devraient pas présenter de changement notable au niveau des difficultés existantes liées à l'exécution des renvois.

Entre 2008 et 2019, plusieurs facteurs outre la stratégie de traitement du SEM en matière de demandes d'asile ont exercé une influence sur le système d'aide d'urgence : le nombre de nouvelles demandes d'asile, la part de demandes d'asile pouvant aboutir à une décision NEM-Dublin, les groupes de nationalités les plus nombreux des requérants d'asile ainsi que leurs spécificités en matière de procédures d'asile (droit de rester, décision négative exécutoire etc.) et d'exécution du renvoi. À cela s'ajoutent des différences organisationnelles au sein des cantons et les efforts respectifs déployés dans le domaine de l'exécution des renvois.

Extraordinairement élevé en 2015, le nombre de demandes d'asile affiche ensuite une baisse jusqu'au premier trimestre 2019. L'origine de cette baisse tient à la détente de la situation migratoire, amorcée en 2016, suite notamment à la fermeture de la route des Balkans (mars 2016), à la diminution de l'ampleur de la migration par la Méditerranée centrale (courant 2017) et au tarissement d'autres routes migratoires, par l'Italie, lesquelles ont joué par le passé un rôle central pour la Suisse (été 2018).

Annexes au rapport de suivi sur la suppression de l'aide sociale

Rapport annuel 2019 | anciens dossiers

(1er janvier – 31 décembre 2019 | Dossiers régis par le droit en vigueur (LAsi) jusqu'au 28 février 2019)



Les coûts figurant dans les tableaux sont basés sur des indications fournies par les cantons. Le SEM s'est limité à en vérifier de manière globale la plausibilité, sans se livrer à un examen de surveillance financière.

Annexe 1:	Vue d'ensemble des dépenses et indemnisations 2008 - 2019	
	(y.c. perceptions sur le fond compensatoire)	3
Annexe 2:	Aperçus des coûts	
2.1	par catégorie pour la période sous revue	4
2.2	par année d'entrée en force et périodes groupées	5
2.3	par année d'entrée en force pour la période sous revue	6
Annexe 3:	Dépenses d'aide d'urgence pour la période sous revue :	
	par catégorie	
3.1	tous les dossiers	7
3.2	Dossiers NEGE	8
3.3	Dossiers NEM-Dublin	9
3.4	Dossiers NEM (Dublin n.c.)	10
Annexe 4:	Dépenses d'aide d'urgence pour la période sous revue	
	par année d'entrée en force	
4.1	Dossiers avec entrée en force entre 2008 et 2011	11
4.2	Dossiers avec entrée en force entre 2008 et 2011 (détail)	12
4.3	Dossiers avec entrée en force en 2012	13
4.4	Dossiers avec entrée en force en 2013	14
4.5	Dossiers avec entrée en force en 2014	15
4.6	Dossiers avec entrée en force en 2015	16
4.7	Dossiers avec entrée en force en 2016	17
4.8	Dossiers avec entrée en force en 2017	18
4.9	Dossiers avec entrée en force en 2018	19
4.10	Dossiers avec entrée en force en 2019	20
Annexe 5:	Dépenses d'aide d'urgence par périodes groupées	
	par catégorie	
5.1	tous les dossiers	21
5.2	Dossiers NEGE	22
5.3	Dossiers NEM-Dublin	23
5.4	Dossiers NEM (Dublin n.c.)	24
Annexe 6:	Dépenses d'aide d'urgence par périodes groupées	
	par année d'entrée en force	
6.1	Dossiers avec entrée en force entre 2008 et 2011	25
6.2	Dossiers avec entrée en force entre 2008 et 2011 (détail)	26
6.3	Dossiers avec entrée en force en 2012	27
6.4	Dossiers avec entrée en force en 2013	28
6.5	Dossiers avec entrée en force en 2014	29
6.6	Dossiers avec entrée en force en 2015	30
6.7	Dossiers avec entrée en force en 2016	31
6.8	Dossiers avec entrée en force en 2017	32
6.9	Dossiers avec entrée en force en 2018	33

Annexe 7: Dépenses d'aide d'urgence: demandes d'asile multiples

7.1	Demandes d'asile multiples	34
7.2	Demandes d'asile multiples par périodes groupées	35

Annexe 8: Profil des bénéficiaires pour la période sous revue

8.1	par nationalité (Top 5)	36
8.2	par nationalité (Top 40)	37
8.3	par catégorie d'âge / par sexe	38
8.4	en fonction de la durée de procédure	39
8.5	flux de personnes par trimestre et catégorie	40
8.6	Première perception des personnes avec coûts d'hébergement	41
8.7	Bénéficiaires de longue durée par canton	42

Annexe 9: Profil des bénéficiaires par périodes groupées

9.1	par nationalité (Top 5)	43
9.2	par nationalité (Top 40)	44

Annexe 10: Départ

10.1	par canton	45
10.2	par catégorie	46

Annexe 1 Dépenses et indemnités périodes groupées 2008 - 2019 (y c. perceptions du fond de compensation)

Ct	Solde 2008-2011 (y c. versements du fond compensatoire)	Dépenses d'aide d'urgence 2012-2018	Dépenses d'aide d'urgence 2014- 2018 Demandes multiples (DAM)	Indemnités fédérales 2012-2018 (y c. montant compensatoire)	Solde 2012-2018	Dépenses d'aide d'urgence 2019	Dépenses d'aide d'urgence 2019 Demandes multiples (DAM)	Indemnités fédérales 2019 (y c. montant compensatoire)	Solde 2019	Solde total 2008-2019	Solde total 2008-2019 (n. c. dépenses DAM)
AG	4'985'245	22'769'075	1'646'438	34'166'448	9'750'935	3'551'358	290'343	1'585'351	-2'256'350	12'479'830	14'416'610
AI	163'747	641'202	100'361	893'240	151'678	116'086	9'996	62'902	-63'181	252'244	362'602
AR	774'018	1'142'371	281'002	3'351'801	1'928'429	335'312	74'321	162'286	-247'347	2'455'099	2'810'422
BE	4'315'412	64'365'492	3'364'182	62'226'949	-5'502'725	8'615'842	1'245'868	2'979'137	-6'882'573	-8'069'887	-3'459'837
BL	1'132'773	16'555'504	1'322'930	19'955'250	2'076'816	2'032'289	280'987	696'779	-1'616'497	1'593'093	3'197'010
BS	3'055'453	8'684'088	703'521	14'816'877	5'429'268	1'352'335	189'355	662'468	-879'222	7'605'499	8'498'375
FR	1'505'804	10'664'009	325'254	16'018'778	5'029'515	1'209'419	116'320	1'050'056	-275'683	6'259'635	6'701'209
GE	1'736'436	45'240'523	2'678'870	26'575'584	-21'343'809	4'494'188	796'248	1'026'384	-4'264'052	-23'871'425	-20'396'307
GL	630'492	781'485	111'523	2'461'129	1'568'121	196'134	75'005	148'105	-123'034	2'075'579	2'262'106
GR	2'766'926	3'514'902	340'490	12'209'428	8'354'035	761'684	78'339	593'391	-246'631	10'874'330	11'293'159
JU	735'236	7'578'739	342'318	4'723'938	-3'197'120	1'037'290	139'157	213'008	-963'439	-3'425'323	-2'943'848
LU	5'566'951	5'755'134	770'318	21'905'149	15'379'697	893'540	123'322	1'078'249	61'387	21'008'035	21'901'675
NE	879'218	15'530'649	499'549	10'281'148	-5'749'050	940'448	80'643	373'179	-647'912	-5'517'744	-4'937'552
NW	478'538	448'486	576'997	2'071'397	1'045'914	77'169	60'619	108'534	-29'254	1'495'199	2'132'815
OW	325'311	493'790	59'371	1'811'658	1'258'496	124'766	30'737	51'694	-103'809	1'479'999	1'570'107
SG	5'683'346	13'859'198	1'572'869	25'963'540	10'531'473	3'188'265	439'440	1'148'127	-2'479'578	13'735'241	15'747'550
SH	385'385	7'979'532	601'121	4'759'088	-3'821'564	1'406'176	141'693	358'139	-1'189'731	-4'625'910	-3'883'096
SO	2'179'640	11'932'191	1'089'377	16'275'587	3'254'019	2'062'604	376'441	800'338	-1'638'707	3'794'952	5'260'771
SZ	898'774	6'594'443	457'908	8'070'745	1'018'393	745'062	173'268	354'994	-563'335	1'353'833	1'985'008
TG	3'255'453	5'599'098	703'531	16'609'565	10'306'937	797'401	182'437	900'922	-78'915	13'483'475	14'369'442
TI	4'285'314	8'637'415	913'433	15'766'768	6'215'920	1'288'552	273'260	503'901	-1'057'910	9'443'324	10'630'016
UR	448'011	235'543	141'155	1'901'508	1'524'811	43'768	16'728	92'294	31'797	2'004'619	2'162'502
VD	2'292'114	94'470'434	3'171'703	39'181'846	-58'460'291	8'300'050	804'893	1'675'586	-7'429'357	-63'597'535	-59'620'938
VS	1'901'467	16'176'243	1'512'422	18'195'521	506'855	2'348'666	273'498	934'261	-1'687'903	720'419	2'506'340
ZG	852'869	4'351'552	440'721	5'864'226	1'071'953	657'331	71'270	269'791	-458'810	1'466'012	1'978'003
ZH	6'406'215	87'572'644	7'740'509	80'938'203	-14'374'950	9'034'356	1'697'988	3'442'494	-7'289'850	-15'258'585	-5'820'088
TOTAL	57'640'149	461'573'742	31'467'872	466'995'370	-26'046'244	55'610'090	8'042'175	21'272'370	-42'379'895	-10'785'990	28'724'058

Réserves cumulées des cantons (19):	113'580'418
Déficit cumulé des cantons (7):	-124'366'408

Annexe 2.1 Aide d'urgence 2019 - Aperçu par catégorie 1)

	Dossiers NEM (Dublin n. c.)	Dossiers NEM-Dublin	Dossiers NEGE	Tous les dossiers	Toutes les DAM	Tous les dossiers y c. DAM	
1a	Décisions entrées en force durant la période sous revue ²⁾	217	1'195	2'251	3'663	271	--
1b	Décisions entrées en force cumulées ³⁾	22'398	58'432	32'010	112'840	3'604	--
2a	Bénéficiaires d'aide d'urgence effectif total	662	833	4'742	6'234	905	6'784
2b	Bénéficiaires d'aide d'urgence en % des décisions cumulées	3	1	15	6	25	k.A.
3	Bénéficiaires d'aide d'urgence (personnes avec assistance et hébergement)	559	536	4'378	5'471	865	6'015
4	Bénéficiaires d'aide d'urgence (personnes avec frais médicaux)	624	762	4'510	5'893	848	6'417
5a	Nombre de jours d'assistance	110'399	37'805	899'295	1'047'499	153'051	1'200'550
5b	Nombre de nuitées	108'022	38'157	897'932	1'044'111	153'221	1'197'332
6	Durée moyenne de perception (5b/2a): nbre nuitées ⁴⁾	163	46	189	167	169	176
7	Frais d'assistance	1'455'612	555'104	12'301'944	14'312'659	2'060'431	16'373'090
8a	Frais d'hébergement individuel	647'049	214'816	6'905'619	7'767'484	1'105'275	8'872'760
8b	Frais d'hébergement en structure	2'242'742	798'428	14'063'146	17'104'317	2'710'495	19'814'812
8	Frais d'hébergement totaux	2'889'791	1'013'245	20'968'765	24'871'801	3'815'771	28'687'572
9a	Frais médicaux assurance	1'480'057	556'116	9'195'338	11'231'512	1'546'772	12'778'284
9b	Frais médicaux effectifs	611'689	462'722	3'978'189	5'052'599	597'896	5'650'495
9	Frais médicaux totaux	2'091'746	1'018'838	13'173'527	16'284'111	2'144'668	18'428'779
10	Frais de transport	10'427	2'756	128'335	141'518	21'306	162'824
11	Dépenses totales d'aide d'urgence	6'447'576	2'589'942	46'572'571	55'610'090	8'042'175	63'652'265
12a	Indemnités d'aide d'urgence versées par la Conf.(montant de base)	880'698	4'845'398	9'137'864	14'863'960	0	14'863'960
12b	Montant compensatoire	440'349	2'422'699	4'568'932	7'431'980	0	7'431'980
12	Total des indemnités d'aide d'urgence	1'321'047	7'268'097	13'706'797	22'295'940	0	22'295'940
14	Solde des indemnités d'aide d'urgence moins les dépenses	-5'126'529	4'678'155	-32'865'775	-33'314'149	-8'042'175	-41'356'325
15	Frais d'assistance par jour	13	15	14	14	13	14
16	Frais d'hébergement individuel par nuitée	14	13	15	15	15	15
17	Frais d'hébergement par nuitée en structure	37	37	33	33	34	34
18	% des frais d'hébergement en structure par rapport aux frais totaux d'hébergement	78	79	67	69	71	69
19	Frais médicaux par jour	19	27	15	16	14	15
20	Frais médicaux par personne	3'352	1'337	2'921	2'763	2'529	2'872
21	Dépenses d'aide d'urgence par jour	60	68	52	53	52	53
22	Dépenses d'aide d'urgence par personne	9'740	3'109	9'821	8'920	8'886	9'383
23	Dépenses d'aide d'urgence par décision entrée en force durant la période sous revue	29'712	2'167	20'690	15'182	2'231	k.A.

1) De minimes différences dues aux arrondis sont possibles

2) Y compris les correctifs des décisions de l'année précédente

3) Nombre de décisions cumulées depuis le 1.1.2008

4) Durée moyenne de perception pendant la période sous revue. Pour les durées de perception qui se prolongent au-delà de la période concernée, seule la partie comprise dans la période sous revue est prise en compte.

Annexe 2.2 Aide d'urgence périodes groupées 2008-2019 - Aperçu par année d'entrée en force 1)

		Périodes groupées 2008 - 2019									
		Dossiers EF 2008-2011	Dossiers EF 2012	Dossiers EF 2013	Dossiers EF 2014	Dossiers EF 2015	Dossiers EF 2016	Dossiers EF 2017	Dossiers EF 2018	Dossiers EF 2019	Tous les dossiers
1a	Décisions entrées en force selon l'année de l'EF	32'074	16'121	14'045	8'496	9'353	11'527	8'672	7'960	3'493	0
1b	Correctifs ²⁾	195	73	-41	67	313	170	152	170	0	0
1c	Décisions entrées en force cumulées	0	0	0	0	0	0	0	0	0	112'840
2a	Bénéficiaires d'aide d'urgence effectif total	19'375	10'236	8'049	4'638	4'864	5'576	3'623	3'490	1'783	58'947
2b	Bénéficiaires d'aide d'urgence en % des décisions	60	63	57	54	50	48	41	43	51	52
3	Bénéficiaires d'aide d'urgence (personnes avec assistance et hébergement)	18'176	9'518	7'389	4'083	4'408	5'113	3'161	3'182	1'617	54'348
4	Bénéficiaires d'aide d'urgence (personnes avec frais médicaux)	17'276	9'424	7'489	4'454	4'584	5'297	3'460	3'316	1'636	54'563
5a	Nombre de jours d'assistance	5'162'901	1'713'002	1'406'682	1'138'881	1'029'563	920'352	600'918	552'890	170'008	12'695'197
5b	Nombre de nuitées	5'271'317	1'741'795	1'427'436	1'151'832	1'041'361	916'503	601'642	550'066	170'835	12'872'787
6	Durée moyenne de perception (5b/2a): nbre nuitées ³⁾	272	170	177	248	214	164	166	158	96	218
7	Frais d'assistance	60'016'653	20'637'730	17'226'032	14'379'781	13'784'704	12'444'469	8'764'526	7'771'957	2'457'646	157'483'498
8a	Frais d'hébergement individuel	50'941'855	19'534'504	13'633'836	9'536'190	8'363'171	6'965'905	4'083'277	4'003'825	1'576'574	118'639'138
8b	Frais d'hébergement en structure	78'134'707	26'361'419	27'449'533	21'120'325	15'826'589	15'043'448	9'897'203	8'977'919	2'200'171	205'011'314
8	Frais d'hébergement totaux	129'076'562	45'895'923	41'083'369	30'656'514	24'189'760	22'009'353	13'980'480	12'981'744	3'776'745	323'650'452
9a	Frais médicaux assurance	50'873'932	18'737'239	15'716'747	12'069'692	10'566'699	10'019'815	6'544'986	5'971'792	1'679'108	132'180'011
9b	Frais médicaux effectifs	10'969'942	4'738'050	5'498'347	4'503'424	4'352'108	4'252'228	2'867'303	2'573'253	970'556	40'725'211
9	Frais médicaux totaux	61'843'874	23'475'289	21'215'094	16'573'117	14'918'807	14'272'044	9'412'289	8'545'045	2'649'664	172'905'222
10	Frais de transport	1'071'587	325'175	309'331	235'286	195'813	179'817	113'722	68'635	17'958	2'517'324
11	Dépenses totales d'aide d'urgence	252'008'677	90'334'117	79'833'825	61'844'698	53'089'084	48'905'684	32'271'017	29'367'381	8'902'013	656'556'496
12a	Indemnités d'aide d'urgence versées par la Confédération (montant de base)	131'341'876	65'974'356	56'902'920	34'702'985	39'173'076	46'741'212	35'201'877	32'633'820	14'181'580	456'853'702
12b	Montant compensatoire	65'670'938	32'987'178	28'451'460	17'351'492	19'586'538	23'370'606	17'600'939	16'316'910	7'090'790	228'426'851
12	Total des indemnités d'aide d'urgence	197'012'814	98'961'534	85'354'380	52'054'477	58'759'614	70'111'818	52'802'816	48'950'730	21'272'370	685'280'554
14	Solde des indemnités d'aide d'urgence moins les dépenses ⁴⁾	-54'995'863	8'627'417	5'520'555	-9'790'220	5'670'530	21'206'134	20'531'799	19'583'349	12'370'357	28'724'058
15	Frais d'assistance par jour	12	12	12	13	13	14	15	14	14	12
16	Frais d'hébergement individuel par nuitée	17	19	19	16	15	14	14	14	16	17
17	Frais d'hébergement par nuitée en structure	34	38	39	38	34	35	33	34	30	35
18	% des frais d'hébergement en structure par rapport aux frais totaux d'hébergement	61	57	67	69	65	68	71	69	58	63
19	Frais médicaux par jour	12	14	15	15	14	16	16	15	16	14
20	Frais médicaux par personne	3'580	2'491	2'833	3'721	3'255	2'694	2'720	2'577	1'620	3'169
21	Dépenses d'aide d'urgence par jour	48	52	56	54	51	53	54	53	52	51
22	Dépenses d'aide d'urgence par personne	13'007	8'825	9'918	13'334	10'915	8'771	8'907	8'415	4'993	11'138
23	Dépenses d'aide d'urgence par décision entrée en force durant la période sous revue ⁵⁾	7'810	5'578	5'701	7'222	5'492	4'181	3'657	3'612	2'549	5'818

1) De minimes différences dues aux arrondis sont possibles
 2) Correctifs comptabilisés au 3ème trimestre de l'année suivante
 3) Durée moyenne de perception pendant la période sous revue. Pour les durées de perception qui se prolongent au-delà de la période sous revue, seule la partie comprise dans la période sous revue est prise en compte.
 4) Principe net; c'est-à-dire tous les bénéfices et déficits ont été pris en compte
 5) Pour tous les dossiers sont prises en compte les décisions entrées en force cumulées

Annexe 2.3 Aide d'urgence 2019 - Aperçu par année d'entrée en force 1)

		2019									Tous les dossiers
		Dossiers EF 2008-2011	Dossiers EF 2012	Dossiers EF 2013	Dossiers EF 2014	Dossiers EF 2015	Dossiers EF 2016	Dossiers EF 2017	Dossiers EF 2018	Dossiers EF 2019	
1a	Décisions entrées en force selon l'année de l'EF	32'074	16'121	14'045	8'496	9'353	11'527	8'672	7'960	3'493	0
1b	Correctifs ²⁾	195	73	-41	67	313	170	152	170	0	0
1c	Décisions entrées en force cumulées	0	0	0	0	0	0	0	0	0	112'840
2a	Bénéficiaires d'aide d'urgence effectif total	271	146	196	328	403	565	728	1'820	1'783	6'234
2b	Bénéficiaires d'aide d'urgence en % des décisions	1	1	1	4	4	5	8	22	51	178
3	Bénéficiaires d'aide d'urgence (personnes avec assistance et hébergement)	226	128	162	294	374	504	613	1'558	1'617	5'471
4	Bénéficiaires d'aide d'urgence (personnes avec frais médicaux)	263	139	189	317	390	546	684	1'735	1'636	5'893
5a	Nombre de jours d'assistance	56'944	29'753	37'904	77'833	99'347	119'883	144'301	311'526	170'008	1'047'499
5b	Nombre de nuitées	57'069	29'801	36'700	76'949	100'478	118'482	143'997	309'800	170'835	1'044'111
6	Durée moyenne de perception (5b/2a): nbre nuitées ³⁾	211	204	187	235	249	210	198	170	96	167
7	Frais d'assistance	700'141	382'256	489'046	1'054'817	1'397'803	1'610'269	1'987'932	4'232'749	2'457'646	14'312'659
8a	Frais d'hébergement individuel	461'802	260'302	314'897	532'699	661'642	776'843	1'065'466	2'117'260	1'576'574	7'767'484
8b	Frais d'hébergement en structure	1'038'695	381'862	804'035	1'470'027	1'347'986	1'946'029	2'444'789	5'470'724	2'200'171	17'104'317
8	Frais d'hébergement totaux	1'500'497	642'164	1'118'932	2'002'726	2'009'628	2'722'872	3'510'255	7'587'984	3'776'745	24'871'801
9a	Frais médicaux assurance	790'483	290'103	456'994	847'701	983'311	1'300'618	1'462'853	3'420'341	1'679'108	11'231'512
9b	Frais médicaux effectifs	180'407	185'428	194'143	323'458	463'786	544'107	709'240	1'481'474	970'556	5'052'599
9	Frais médicaux totaux	970'889	475'532	651'137	1'171'159	1'447'097	1'844'725	2'172'093	4'901'815	2'649'664	16'284'111
10	Frais de transport	6'841	4'670	2'281	10'402	18'696	16'876	25'990	37'805	17'958	141'518
11	Dépenses totales d'aide d'urgence	3'178'368	1'504'621	2'261'396	4'239'103	4'873'223	6'194'742	7'696'270	16'760'353	8'902'013	55'610'090
12a	Indemnités d'aide d'urgence versées par la Confédération (montant de base)	131'341'876	65'974'356	56'902'920	34'702'985	39'173'076	46'741'212	35'201'877	32'633'820	14'181'580	456'853'702
12b	Montant compensatoire	65'670'938	32'987'178	28'451'460	17'351'492	19'586'538	23'370'606	17'600'939	16'316'910	7'090'790	228'426'851
12	Total des indemnités d'aide d'urgence	197'012'814	98'961'534	85'354'380	52'054'477	58'759'614	70'111'818	52'802'816	48'950'730	21'272'370	685'280'554
13	Dépenses 2008 - 2018 pro memoria	248'830'309	88'829'496	77'572'429	57'605'594	48'215'861	42'710'941	24'574'747	12'607'029	0	600'946'406
14	Solde des indemnités d'aide d'urgence moins les dépenses ⁴⁾	-54'995'863	8'627'417	5'520'555	-9'790'220	5'670'530	21'206'134	20'531'799	19'583'349	12'370'357	28'724'058
15	Frais d'assistance par jour	12	13	13	14	14	13	14	14	14	14
16	Frais d'hébergement individuel par nuitée	15	13	20	14	13	13	15	14	16	15
17	Frais d'hébergement par nuitée en structure	39	39	39	38	27	34	33	34	30	33
18	% des frais d'hébergement en structure par rapport aux frais totaux d'hébergement	69	59	72	73	67	71	70	72	58	69
19	Frais médicaux par jour	17	16	17	15	15	15	15	16	16	16
20	Frais médicaux par personne	3'692	3'421	3'445	3'695	3'711	3'379	3'176	2'825	1'620	2'763
21	Dépenses d'aide d'urgence par jour	56	50	62	55	49	52	53	54	52	53
22	Dépenses d'aide d'urgence par personne	11'728	10'306	11'538	12'924	12'092	10'964	10'572	9'209	4'993	8'920
23	Dépenses d'aide d'urgence par décision entrée en force durant la période sous revue ⁵⁾	98	93	161	495	504	530	872	2'062	2'549	15'920

- 1) De minimes différences dues aux arrondis sont possibles
- 2) Correctifs comptabilisés au 3ème trimestre de l'année suivante
- 3) Durée moyenne de perception pendant la période sous revue. Pour les durées de perception qui se prolongent au-delà de la période sous revue, seule la partie comprise dans la période sous revue est prise en compte.
- 4) Principe net; c'est-à-dire tous les bénéfices et déficits ont été pris en compte
- 5) Pour tous les dossiers, sont prises en compte les décisions entrées en force en 2019

Annexe 3.1 Dépenses d'aide d'urgence 2019 - Tous les dossiers

Canton	Bénéficiaires d'aide d'urgence Total	Dépenses d'aide d'urgence Total	Nombre de nuitées	Dépenses moyennes par nuitée	Décisions 2019 (y c. correctifs)	Indemnités d'aide d'urgence (6090 FR/décision) y c. montant compensatoire	Indemnités fédérales moins dépenses	% des bénéficiaires d'aide d'urgence sur les décisions EF cumulées	Durée de perception	Type de coûts par rapport aux dépenses d'aide d'urgence totales (en %)		
										assistance	hébergement	frais médicaux
AG	559	3'551'358	100'838	35	263	1'639'720	-1'911'638	7	180	21	51	27
AI	16	116'086	2'477	47	12	63'584	-52'502	8	155	19	23	58
AR	43	335'312	9'209	36	26	165'016	-170'297	6	214	22	40	37
BE	841	8'615'842	157'188	55	514	3'089'421	-5'526'420	6	187	52	17	31
BL	211	2'032'289	48'436	42	125	781'655	-1'250'634	4	230	30	32	38
BS	173	1'352'335	29'831	45	134	714'470	-637'865	5	172	36	35	29
FR	152	1'209'419	23'151	52	195	1'037'231	-172'188	4	152	23	53	24
GE	406	4'494'188	82'933	54	167	1'093'659	-3'400'529	6	204	20	45	36
GL	38	196'134	6'990	28	27	154'166	-41'968	7	184	28	24	47
GR	105	761'684	14'873	51	100	606'617	-155'066	4	142	10	79	11
JU	84	1'037'290	15'791	66	38	228'462	-808'828	7	188	16	57	26
LU	191	893'540	26'656	34	190	1'135'107	241'567	4	140	35	38	21
NE	140	940'448	22'877	41	52	389'396	-551'052	6	163	22	37	40
NW	10	77'169	463	167	18	110'240	33'071	2	46	6	55	38
OW	17	124'766	3'837	33	5	57'414	-67'352	5	226	31	34	35
SG	235	3'188'265	29'961	106	184	1'192'683	-1'995'582	4	127	7	72	20
SH	135	1'406'176	24'427	58	68	357'878	-1'048'298	12	181	25	45	28
SO	260	2'062'604	37'473	55	139	824'321	-1'238'282	7	144	24	58	18
SZ	99	745'062	13'163	57	54	353'108	-391'954	5	133	17	66	17
TG	170	797'401	21'590	37	182	946'601	149'201	4	127	22	49	29
TI	135	1'288'552	17'506	74	59	529'249	-759'303	3	130	14	68	18
UR	12	43'768	1'568	28	13	89'986	46'218	3	131	42	13	45
VD	833	8'300'050	132'924	62	274	1'736'358	-6'563'692	9	160	24	40	35
VS	352	2'348'666	58'956	40	165	959'609	-1'389'056	8	167	27	31	42
ZG	55	657'331	14'116	47	43	278'582	-378'749	4	257	20	48	31
ZH	962	9'034'356	146'877	62	616	3'761'407	-5'272'950	5	153	16	60	24
CH	6'234	55'610'090	1'044'111	53	3'663	22'295'940	-33'314'149	6	167	26	45	29

Annexe 3.2 Dépenses d'aide d'urgence 2019 - Dossiers NEGE

Canton	Bénéficiaires d'aide d'urgence Total	Dépenses d'aide d'urgence Total	Nombre de nuitées	Dépenses moyennes par nuitée	Décisions 2019 (y c. correctifs)	Indemnités d'aide d'urgence (6090 FR/décision) y c. montant compensatoire	Indemnités fédérales moins dépenses	% des bénéficiaires d'aide d'urgence sur les décisions EF cumulées	Durée de perception	Type de coûts par rapport aux dépenses d'aide d'urgence totales (en %)		
										assistance	hébergement	frais médicaux
AG	463	3'255'148	93'090	35	182	1'090'682	-2'164'466	20	201	21	51	27
AI	13	80'669	1'753	46	8	41'618	-39'051	20	135	20	24	56
AR	41	322'582	8'908	36	16	101'512	-221'071	20	217	23	40	37
BE	704	7'784'664	142'349	55	313	1'887'632	-5'897'032	16	202	52	17	30
BL	157	1'667'649	39'936	42	32	298'971	-1'368'678	11	254	30	32	38
BS	102	963'189	20'998	46	35	247'140	-716'049	11	206	36	35	29
FR	131	1'139'084	21'794	52	122	646'279	-492'805	11	166	23	53	24
GE	309	3'654'013	70'252	52	111	706'336	-2'947'677	15	227	20	45	35
GL	30	176'693	6'424	28	16	92'374	-84'319	16	214	29	22	49
GR	81	716'119	14'039	51	64	383'201	-332'918	11	173	10	81	9
JU	59	831'580	12'625	66	21	130'903	-700'677	19	214	17	57	25
LU	139	782'368	24'698	32	121	715'092	-67'276	10	178	37	41	16
NE	109	817'977	20'170	41	37	259'874	-558'103	15	185	22	37	40
NW	8	56'525	463	122	11	67'505	10'980	7	58	9	75	16
OW	16	124'504	3'823	33	4	39'085	-85'419	15	239	31	34	35
SG	194	2'704'900	25'151	108	131	805'996	-1'898'904	12	130	7	73	19
SH	102	1'170'008	21'781	54	42	220'870	-949'138	30	214	27	45	26
SO	197	1'719'833	31'853	54	94	541'553	-1'178'280	18	162	23	59	17
SZ	83	624'839	11'875	53	41	248'747	-376'093	16	143	18	65	17
TG	87	567'573	16'284	35	38	282'210	-285'363	10	187	23	52	25
TI	79	871'982	12'045	72	32	308'154	-563'827	9	152	15	66	19
UR	11	39'713	1'421	28	7	51'311	11'598	10	129	42	13	45
VD	594	6'188'541	102'605	60	212	1'244'556	-4'943'984	20	173	25	41	34
VS	262	1'931'845	51'515	38	126	689'794	-1'242'051	19	197	28	34	38
ZG	46	567'017	12'751	44	24	161'405	-405'612	12	277	21	48	29
ZH	725	7'813'558	129'329	60	411	2'443'998	-5'369'560	13	178	17	60	24
CH	4'742	46'572'571	897'932	52	2'251	13'706'797	-32'865'775	15	189	26	45	28

Annexe 3.3 Dépenses d'aide d'urgence 2019 - Dossiers NEM-Dublin

Canton	Bénéficiaires d'aide d'urgence Total	Dépenses d'aide d'urgence Total	Nombre de nuitées	Dépenses moyennes par nuitée	Décisions 2019 (y c. correctifs)	Indemnités d'aide d'urgence (6090 FR/décision) y c. montant compensatoire	Indemnités fédérales moins dépenses	% des bénéficiaires d'aide d'urgence sur les décisions EF cumulées	Durée de perception	Type de coûts par rapport aux dépenses d'aide d'urgence totales (en %)		
										assistance	hébergement	frais médicaux
AG	69	80'144	2'407	33	72	478'592	398'447	2	35	23	50	28
AI	2	18'643	439	42	4	21'085	2'442	2	220	22	23	55
AR					9	55'922	55'922	0				
BE	76	335'382	5'659	59	152	943'402	608'020	1	74	53	13	33
BL	26	85'922	2'190	39	84	429'852	343'930	1	84	31	33	35
BS	47	164'533	3'464	47	98	453'050	288'517	2	74	31	32	37
FR	11	12'853	278	46	60	323'641	310'788	1	25	29	40	31
GE	58	373'396	5'431	69	51	342'317	-31'079	2	94	16	44	41
GL	3	4'750	17	279	8	46'970	42'220	1	6	3	85	12
GR	16	14'481	263	55	31	191'227	176'746	1	16	3	51	45
JU	18	97'927	1'552	63	16	89'095	-8'832	3	86	13	53	32
LU	34	35'139	33	1'065	61	365'958	330'819	1	1	2	2	96
NE	16	34'199	454	75	15	118'953	84'753	1	28	18	42	40
NW	1	3'335			7	40'534	37'199	0				100
OW	1	262	14	19	1	16'128	15'866	1	14	53	47	
SG	13	86'723	642	135	48	339'966	253'243	0	49	6	63	30
SH	21	96'655	771	125	18	99'684	3'029	4	37	14	35	50
SO	28	71'543	1'038	69	36	230'817	159'274	1	37	25	41	33
SZ	11	69'936	305	229	13	96'435	26'499	1	28	6	68	26
TG	61	128'295	2'347	55	129	591'162	462'866	2	38	15	33	52
TI	28	155'850	1'357	115	23	187'635	31'785	1	48	9	79	12
UR					5	32'414	32'414	0				
VD	89	260'358	3'049	85	45	385'747	125'389	2	34	18	38	44
VS	44	151'480	1'904	80	26	199'861	48'382	2	43	20	12	68
ZG	3	646			17	102'892	102'246	0				100
ZH	157	307'490	4'543	68	166	1'084'761	777'270	2	29	15	48	37
CH	833	2'589'942	38'157	68	1'195	7'268'097	4'678'155	1	46	21	39	39

Annexe 3.4 Dépenses d'aide d'urgence 2019 - Dossiers NEM (Dublin n. c.)

Canton	Bénéficiaires d'aide d'urgence Total	Dépenses d'aide d'urgence Total	Nombre de nuitées	Dépenses moyennes par nuitée	Décisions 2019 (y c. correctifs)	Indemnités d'aide d'urgence (6090 FR/décision) y c. montant compensatoire	Indemnités fédérales moins dépenses	% des bénéficiaires d'aide d'urgence sur les décisions EF cumulées	Durée de perception	Type de coûts par rapport aux dépenses d'aide d'urgence totales (en %)		
										assistance	hébergement	frais médicaux
AG	27	216'066	5'341	40	9	70'447	-145'619	2	198	19	56	25
AI	1	16'774	285	59		881	-15'893	3	285	14	17	69
AR	2	12'730	301	42	1	7'583	-5'147	1	151	19	38	43
BE	61	495'796	9'180	54	49	258'387	-237'408	2	150	52	15	33
BL	28	278'718	6'310	44	9	52'833	-225'885	3	225	28	31	41
BS	24	224'613	5'369	42	1	14'280	-210'333	4	224	40	36	25
FR	10	57'482	1'079	53	13	67'312	9'830	1	108	22	55	23
GE	39	466'779	7'250	64	5	45'006	-421'773	3	186	17	44	39
GL	5	14'691	549	27	3	14'822	131	5	110	25	37	39
GR	8	31'084	571	54	5	32'189	1'105	1	71	7	52	38
JU	7	107'784	1'614	67	1	8'464	-99'320	3	231	13	57	29
LU	18	76'033	1'925	39	8	54'057	-21'976	2	107	29	32	37
NE	15	88'271	2'253	39		10'568	-77'702	3	150	22	37	41
NW	1	17'309				2'202	-15'108	1				100
OW						2'202	2'202	0				
SG	28	396'643	4'168	95	5	46'721	-349'922	2	149	8	66	26
SH	12	139'513	1'875	74	8	37'324	-102'189	5	156	19	48	31
SO	35	271'228	4'582	59	9	51'952	-219'276	5	131	28	52	19
SZ	5	50'287	983	51		7'926	-42'360	1	197	18	76	7
TG	22	101'532	2'959	34	15	73'230	-28'303	3	135	23	53	24
TI	28	260'720	4'104	64	4	33'460	-227'261	2	147	16	67	17
UR	1	4'055	147	28	1	6'262	2'206	1	147	41	17	42
VD	151	1'851'152	27'270	68	17	106'055	-1'745'097	7	181	22	40	38
VS	47	265'341	5'537	48	13	69'954	-195'387	5	118	27	21	52
ZG	6	89'668	1'365	66	2	14'285	-75'383	2	228	12	45	42
ZH	81	913'308	13'005	70	39	232'647	-680'660	2	161	14	63	23
CH	662	6'447'576	108'022	60	217	1'321'047	-5'126'529	3	163	23	45	32

Annexe 4.1 Dépenses d'aide d'urgence 2019 - Dossiers avec décisions entrées en force entre 2008 et 2011

Canton	Bénéficiaires d'aide d'urgence Total	Dépenses d'aide d'urgence Total	Nombre de nuitées	Dépenses moyennes par nuitée	Décisions 2008-2011 (y c. correctifs)	% des bénéficiaires d'aide d'urgence par rapport aux décisions EF cumulées	Durée de perception	Type de coûts par rapport aux dépenses d'aide d'urgence totales (en %)		
								assistance	hébergement	frais médicaux
AG	15	172'186	4'533	38	2'502	1	302	20	55	25
AI					49	0				
AR					190	0				
BE	17	214'466	4'132	52	4'239	0	243	53	16	31
BL	10	134'727	2'964	45	1'114	1	296	28	30	43
BS	6	81'887	1'912	43	836	1	319	38	35	27
FR	6	67'416	1'579	43	1'098	1	263	34	38	28
GE	24	335'812	6'090	55	2'104	1	254	19	43	38
GL	2	6'293	160	39	139	1	80	9	13	78
GR					875	0				
JU	6	96'951	1'545	63	336	2	258	11	61	28
LU	6	34'629	1'095	32	1'351	0	183	34	40	24
NE	2	1'771			806	0				100
NW					116	0				
OW					101	0				
SG	27	357'739	5'398	66	1'820	1	200	11	67	22
SH	11	136'012	2'616	52	337	3	238	26	44	27
SO	7	69'098	1'637	42	1'066	1	234	25	65	10
SZ	3	23'430	496	47	528	1	165	13	80	8
TG	3	19'781	620	32	1'013	0	207	25	57	18
TI	6	81'474	934	87	1'489	0	156	13	64	23
UR					117	0				
VD	66	713'954	12'721	56	2'933	2	193	25	36	39
VS	19	91'800	1'674	55	1'350	1	88	21	29	50
ZG	3	45'754	697	66	449	1	232	12	52	35
ZH	32	493'187	6'266	79	5'311	1	196	13	66	21
CH	271	3'178'368	57'069	56	32'269	1	211	22	47	31

Annexe 4.2 Dépenses d'aide d'urgence 2019 - Dossiers avec décisions entrées en force entre 2008 et 2011

Canton	EF 2008			EF 2009			EF 2010			EF 2011		
	Bénéficiaires d'aide d'urgence	Taux de perception	Dépenses d'aide d'urgence	Bénéficiaires d'aide d'urgence	Taux de perception	Dépenses d'aide d'urgence	Bénéficiaires d'aide d'urgence	Taux de perception	Dépenses d'aide d'urgence	Bénéficiaires d'aide d'urgence	Taux de perception	Dépenses d'aide d'urgence
AG	3	1	46'960	2	0	13'482	5	1	56'091	5	1	55'652
AI												
AR												
BE				7	1	72'074	4	0	61'395	6	0	80'997
BL	4	3	52'664	3	1	32'845	2	1	32'812	1	0	16'406
BS	1	1	2'772	2	1	29'341	3	1	49'774			
FR	2	1	16'033							4	1	51'383
GE	6	2	52'202	10	2	171'546	6	1	88'494	2	0	23'570
GL	1	5	6'111							1	2	182
GR												
JU				3	5	41'721	2	2	40'310	1	1	14'920
LU	2	1	12'783	2	1	11'858	1	0	229	1	0	9'759
NE	1	1	148							1	0	1'623
NW												
OW												
SG	2	1	39'757	5	1	107'835	13	2	152'910	7	1	57'238
SH	1	3	24'939	4	6	48'992	4	3	39'888	2	2	22'193
SO	1	1	11'227	1	0	18'037	4	1	39'374	1	0	460
SZ										3	2	23'430
TG							2	1	11'835	1	0	7'947
TI				3	1	30'095	2	0	37'263	1	0	14'116
UR												
VD	2	0	22'517	8	1	123'004	29	3	306'333	27	3	262'100
VS				6	2	8'112	7	1	46'609	6	2	37'079
ZG				2	3	21'833				1	1	23'921
ZH	3	0	19'543	7	1	158'349	11	1	170'772	11	1	144'522
CH	29	1	307'656	65	1	889'124	95	1	1'134'089	82	1	847'499

Annexe 4.3 Dépenses d'aide d'urgence 2019 - Dossiers avec décisions entrées en force en 2012

Canton	Bénéficiaires d'aide d'urgence Total	Dépenses d'aide d'urgence Total	Nombre de nuitées	Dépenses moyennes par nuitée	Décisions 2012 (y c. correctifs)	% des bénéficiaires d'aide d'urgence par rapport aux décisions EF cumulées	Durée de perception	Type de coûts par rapport aux dépenses d'aide d'urgence totales (en %)		
								assistance	hébergement	frais médicaux
AG	18	121'381	2'701	45	1'203	1	150	17	54	30
AI	1	16'774	285	59	34	3	285	14	17	69
AR					100	0				
BE	17	223'402	4'435	50	1'947	1	261	55	16	29
BL	9	78'480	1'772	44	734	1	197	28	30	41
BS	2	14'654	365	40	351	1	183	31	37	32
FR	2	11'978	343	35	503	0	172	42	43	15
GE	5	38'148	1'571	24	876	1	314	11	43	46
GL	1	4'198	316	13	96	1	316	60	40	
GR	2	5'387	90	60	416	0	45		49	51
JU	2	17'073	287	59	156	1	144	8	66	26
LU	6	19'628	530	37	731	1	88	28	35	35
NE	2	7'800	17	459	332	1	9	2	6	91
NW					74	0				
OW	1	11'566	365	32	82	1	365	32	33	35
SG	6	97'799	1'846	53	976	1	308	14	50	35
SH	8	122'197	1'612	76	167	5	202	19	44	35
SO	3	6'343	58	109	537	1	19	15	29	56
SZ	2	26'474	546	48	276	1	273	20	79	1
TG	3	29'893	856	35	518	1	285	23	51	26
TI	14	171'755	4'491	38	708	2	321	26	53	22
UR					82	0				
VD	26	313'084	4'694	67	1'408	2	181	21	42	37
VS					586	0				
ZG	1	9'941	225	44	224	0	225	18	40	39
ZH	15	156'665	2'396	65	3'077	0	160	15	60	25
CH	146	1'504'621	29'801	50	16'194	1	204	25	43	32

Annexe 4.4 Dépenses d'aide d'urgence 2019 - Dossiers avec décisions entrées en force en 2013

Canton	Bénéficiaires d'aide d'urgence Total	Dépenses d'aide d'urgence Total	Nombre de nuitées	Dépenses moyennes par nuitée	Décisions 2013 (y c. correctifs)	% des bénéficiaires d'aide d'urgence par rapport aux décisions EF cumulées	Durée de perception	Type de coûts par rapport aux dépenses d'aide d'urgence totales (en %)		
								assistance	hébergement	frais médicaux
AG	12	110'060	3'085	36	1'078	1	257	21	42	37
AI					26	0				
AR	1	13'492	365	37	122	1	365	22	43	35
BE	17	260'691	5'183	50	1'996	1	305	54	16	30
BL	5	76'733	1'669	46	584	1	334	27	29	43
BS	5	39'291	1'006	39	330	2	201	41	38	21
FR	3	33'060	673	49	469	1	224	25	55	20
GE	13	142'430	2'551	56	800	2	196	16	42	42
GL	1	10'105	365	28	61	2	365	29	19	52
GR	2	1'048			371	1				100
JU	2	41'929	620	68	147	1	310	17	56	27
LU	3	29'925	986	30	569	1	329	34	41	22
NE	3	23'459	549	43	304	1	183	20	51	29
NW	1	17'309			66	2				100
OW					63	0				
SG	16	314'676	2'706	116	781	2	169	7	71	21
SH	5	40'514	581	70	155	3	116	22	69	9
SO	10	201'233	1'489	135	492	2	149	9	78	13
SZ	3	28'895	528	55	249	1	176	12	71	17
TG	12	86'274	2'345	37	482	2	195	22	49	29
TI	6	97'844	1'129	87	514	1	188	11	77	11
UR					51	0				
VD	41	355'404	5'184	69	1'226	3	126	25	37	38
VS	11	90'913	2'300	40	530	2	209	26	30	44
ZG	1	26'776	323	83	215	0	323	10	71	19
ZH	23	219'334	3'063	72	2'323	1	133	14	61	25
CH	196	2'261'396	36'700	62	14'004	1	187	22	49	29

Annexe 4.5 Dépenses d'aide d'urgence 2019 - Dossiers avec décisions entrées en force en 2014

Canton	Bénéficiaires d'aide d'urgence Total	Dépenses d'aide d'urgence Total	Nombre de nuitées	Dépenses moyennes par nuitée	Décisions 2014 (y c. correctifs)	% des bénéficiaires d'aide d'urgence par rapport aux décisions EF cumulées	Durée de perception	Type de coûts par rapport aux dépenses d'aide d'urgence totales (en %)		
								assistance	hébergement	frais médicaux
AG	30	419'508	8'035	52	566	5	268	14	68	17
AI	2	18'311	430	43	15	13	215	19	23	58
AR	2	28'819	730	39	59	3	365	24	40	36
BE	41	604'380	11'422	53	1'165	4	279	53	15	31
BL	11	151'728	3'518	43	395	3	320	29	31	40
BS	8	108'949	2'241	49	247	3	280	35	31	34
FR	6	119'766	1'887	63	294	2	315	16	62	23
GE	18	243'185	4'791	51	507	4	266	22	42	36
GL	2	18'435	730	25	41	5	365	32	21	47
GR	5	48'410	1'211	40	212	2	242	11	69	18
JU	7	79'033	1'353	58	94	7	193	18	61	20
LU	10	32'168	821	39	418	2	82	46	32	17
NE	9	62'529	2'194	28	206	4	244	31	29	39
NW	1	944			25	4				100
OW					30	0				
SG	23	482'303	4'285	113	456	5	186	7	77	16
SH	8	137'059	2'278	60	96	8	285	23	47	26
SO	16	162'602	2'633	62	299	5	165	27	49	23
SZ	4	40'929	636	64	146	3	159	15	51	34
TG	7	54'243	1'597	34	303	2	228	24	53	23
TI					266	0				
UR					19	0				
VD	70	855'174	15'781	54	752	9	225	25	43	32
VS	7	52'042	1'550	34	415	2	221	30	36	34
ZG	3	71'542	1'046	68	98	3	349	12	54	33
ZH	38	447'043	7'780	57	1'439	3	205	17	55	27
CH	328	4'239'103	76'949	55	8'563	4	235	25	47	28

Annexe 4.6 Dépenses d'aide d'urgence 2019 - Dossiers avec décisions entrées en force en 2015

Canton	Bénéficiaires d'aide d'urgence Total	Dépenses d'aide d'urgence Total	Nombre de nuitées	Dépenses moyennes par nuitée	Décisions 2015 (y c. correctifs)	% des bénéficiaires d'aide d'urgence par rapport aux décisions EF cumulées	Durée de perception	Type de coûts par rapport aux dépenses d'aide d'urgence totales (en %)		
								assistance	hébergement	frais médicaux
AG	40	378'255	12'210	31	673	6	305	24	47	28
AI	2	17'926	424	42	19	11	212	19	24	57
AR	8	61'008	1'603	38	77	10	200	21	42	37
BE	74	1'052'455	19'958	53	1'303	6	270	53	15	32
BL	21	227'514	5'390	42	488	4	257	30	32	38
BS	11	123'256	2'588	48	380	3	235	33	31	36
FR	5	37'121	1'084	34	328	2	217	45	32	23
GE	22	311'085	5'289	59	660	3	240	20	43	37
GL	2	18'655	730	26	40	5	365	31	21	48
GR	9	109'305	3'027	36	263	3	336	16	77	7
JU	6	89'578	1'340	67	117	5	223	19	56	23
LU	18	154'612	4'800	32	490	4	267	36	39	18
NE	14	149'807	3'075	49	226	6	220	19	36	45
NW					42	0				
OW	3	23'262	744	31	31	10	248	32	34	34
SG	15	258'464	2'281	113	432	3	152	7	72	21
SH	3	42'979	763	56	70	4	254	27	43	27
SO	16	179'758	3'333	54	324	5	208	26	54	20
SZ	8	91'636	1'991	46	168	5	249	11	79	10
TG	8	54'288	1'860	29	388	2	233	27	62	11
TI	7	60'723	1'428	43	256	3	204	23	50	26
UR					17	0				
VD	43	634'378	10'216	62	835	5	238	23	43	34
VS	23	218'648	6'304	35	378	6	274	26	40	34
ZG	6	74'693	1'385	54	111	5	231	15	40	43
ZH	39	503'817	8'655	58	1'550	3	222	17	59	24
CH	403	4'873'223	100'478	49	9'666	4	249	29	41	30

Annexe 4.7 Dépenses d'aide d'urgence 2019 - Dossiers avec décisions entrées en force en 2016

Canton	Bénéficiaires d'aide d'urgence Total	Dépenses d'aide d'urgence Total	Nombre de nuitées	Dépenses moyennes par nuitée	Décisions 2016 (y c. correctifs)	% des bénéficiaires d'aide d'urgence par rapport aux décisions EF cumulées	Durée de perception	Type de coûts par rapport aux dépenses d'aide d'urgence totales (en %)		
								assistance	hébergement	frais médicaux
AG	39	400'818	10'224	39	776	5	262	19	56	25
AI	1	15'199	365	42	18	6	365	19	24	57
AR	3	19'935	478	42	56	5	159	19	39	42
BE	68	900'106	16'963	53	1'624	4	249	53	15	32
BL	30	245'122	6'056	40	658	5	202	31	33	36
BS	10	129'793	3'106	42	443	2	311	37	36	27
FR	8	80'689	1'470	55	347	2	184	21	54	25
GE	47	616'442	12'741	48	762	6	271	22	43	35
GL	2	18'764	730	26	47	4	365	31	21	48
GR	13	88'969	2'140	42	313	4	165	13	67	20
JU	10	166'961	2'558	65	129	8	256	19	57	23
LU	15	107'962	3'728	29	545	3	249	36	43	16
NE	24	226'776	5'958	38	272	9	248	24	36	40
NW					46	0				
OW	1	11'410	365	31	17	6	365	32	34	34
SG	24	321'927	2'326	138	594	4	97	6	72	22
SH	6	70'870	1'171	61	105	6	195	30	34	32
SO	23	242'677	4'714	51	385	6	205	23	54	23
SZ	7	65'818	1'491	44	201	3	213	29	58	13
TG	21	118'378	3'148	38	389	5	150	21	48	31
TI	16	157'058	1'529	103	300	5	96	10	73	17
UR					55	0				
VD	90	1'002'605	16'853	59	1'053	9	187	26	37	37
VS	22	186'737	4'409	42	473	5	200	27	27	46
ZG	9	156'586	3'285	48	109	8	365	19	51	27
ZH	76	843'141	12'674	67	1'980	4	167	15	63	22
CH	565	6'194'742	118'482	52	11'697	5	210	26	44	30

Annexe 4.8 Dépenses d'aide d'urgence 2019 - Dossiers avec décisions entrées en force en 2017

Canton	Bénéficiaires d'aide d'urgence Total	Dépenses d'aide d'urgence Total	Nombre de nuitées	Dépenses moyennes par nuitée	Décisions 2017 (y c. correctifs)	% des bénéficiaires d'aide d'urgence par rapport aux décisions EF cumulées	Durée de perception	Type de coûts par rapport aux dépenses d'aide d'urgence totales (en %)		
								assistance	hébergement	frais médicaux
AG	72	517'456	15'889	33	644	11	221	23	49	28
AI	2	24'302	452	54	17	12	226	22	26	52
AR	7	66'668	1'811	37	44	16	259	22	36	42
BE	108	1'492'752	26'120	57	1'142	9	242	46	27	27
BL	26	315'653	7'822	40	355	7	301	31	33	36
BS	28	235'297	5'896	40	649	4	211	41	38	21
FR	16	207'144	3'657	57	285	6	229	21	54	25
GE	32	517'094	8'093	64	448	7	253	19	51	30
GL	5	35'952	1'562	23	49	10	312	35	23	42
GR	9	63'852	1'563	41	214	4	174	9	69	22
JU	9	172'663	2'436	71	87	10	271	15	53	30
LU	29	155'546	4'824	32	374	8	166	37	39	15
NE	16	152'645	3'313	46	172	9	207	18	39	42
NW					35	0				
OW	1	7'498	209	36	13	8	209	28	29	41
SG	24	278'582	2'105	132	433	6	88	6	70	24
SH	15	226'921	3'970	57	80	19	265	22	43	33
SO	20	159'879	2'648	60	319	6	132	28	51	21
SZ	7	68'793	1'405	49	116	6	201	21	59	20
TG	14	58'588	1'688	35	410	3	121	23	52	25
TI	13	108'777	1'264	86	176	7	97	16	70	14
UR	2	15'422	547	28	22	9	274	42	16	41
VD	89	700'342	9'240	76	644	14	104	22	39	40
VS	44	294'624	8'547	34	362	12	194	31	29	40
ZG	3	48'019	1'095	44	81	4	365	18	56	25
ZH	137	1'771'801	27'841	64	1'653	8	203	16	61	23
CH	728	7'696'270	143'997	53	8'824	8	198	26	46	28

Annexe 4.9 Dépenses d'aide d'urgence 2019 - Dossiers avec décisions entrées en force en 2018

Canton	Bénéficiaires d'aide d'urgence Total	Dépenses d'aide d'urgence Total	Nombre de nuitées	Dépenses moyennes par nuitée	Décisions 2018 (y c. correctifs)	% des bénéficiaires d'aide d'urgence par rapport aux décisions EF cumulées	Durée de perception	Type de coûts par rapport aux dépenses d'aide d'urgence totales (en %)		
								assistance	hébergement	frais médicaux
AG	149	839'655	27'011	31	550	27	181	24	47	29
AI	2	3'782	91	42	15	13	46	19	24	57
AR	12	102'210	2'987	34	63	19	249	24	39	37
BE	205	2'135'249	38'282	56	1'027	20	187	56	14	29
BL	55	597'141	14'187	42	301	18	258	30	32	38
BS	51	402'677	8'190	49	390	13	161	35	31	34
FR	58	437'353	8'166	54	469	12	141	22	53	24
GE	130	1'540'580	27'788	55	368	35	214	19	46	35
GL	8	50'023	1'632	31	44	18	204	26	17	57
GR	26	206'916	5'539	37	193	13	213	14	74	12
JU	18	250'524	3'685	68	54	33	205	18	54	26
LU	55	236'452	6'491	36	408	13	118	33	36	26
NE	43	235'434	5'487	43	108	40	128	23	35	41
NW	3	24'089	187	129	32	9	62	6	71	22
OW	8	59'157	1'767	33	19	42	221	30	36	34
SG	53	816'752	6'829	120	442	12	129	7	76	17
SH	34	372'568	6'445	58	81	42	190	26	47	25
SO	73	683'463	13'955	49	325	22	191	24	57	18
SZ	29	247'155	3'746	66	148	20	129	16	59	25
TG	56	273'225	6'844	40	546	10	122	20	45	35
TI	43	428'542	4'484	96	176	24	104	11	72	17
UR	2	10'410	372	28	32	6	186	43	14	43
VD	240	2'559'768	37'209	69	543	44	155	23	41	36
VS	105	769'484	17'951	43	258	41	171	26	33	41
ZG	22	190'612	5'224	36	73	30	237	28	40	31
ZH	340	3'287'132	55'251	59	1'465	23	163	17	59	24
CH	1'820	16'760'353	309'800	54	8'130	22	170	25	45	29

Annexe 4.10 Dépenses d'aide d'urgence 2019 - Dossiers avec décisions entrées en force en 2019

Canton	Bénéficiaires d'aide d'urgence Total	Dépenses d'aide d'urgence Total	Nombre de nuitées	Dépenses moyennes par nuitée	Décisions 2019 (y c. correctifs)	Indemnités d'aide d'urgence	Indemnités fédérales moins dépenses	% des bénéficiaires d'aide d'urgence par rapport aux décisions EF cumulées	Durée de perception	Dépenses moyennes par décision	Type de coûts par rapport aux dépenses d'aide d'urgence totales (en %)		
											assistance	hébergement	frais médicaux
AG	131	255'243	6'276	41	192	1'176'235	920'992	68	48	1'329	18	57	24
AI	3	6'352	144	44	10	50'904	44'553	30	48	635	18	23	59
AR	2	8'486	145	59	18	114'297	105'811	11	73	471	15	38	47
BE	178	650'264	10'884	60	340	2'075'939	1'425'675	52	61	1'913	50	13	36
BL	29	56'255	1'365	41	89	551'969	495'714	33	47	632	30	33	37
BS	32	80'198	2'153	37	104	540'739	460'541	31	67	771	45	40	15
FR	17	48'025	1'063	45	173	872'401	824'376	10	63	278	30	50	20
GE	66	271'992	4'956	55	98	686'400	414'408	67	75	2'775	20	33	47
GL	10	21'261	308	69	19	108'053	86'791	53	31	1'119	12	58	30
GR	34	215'381	688	313	79	459'848	244'467	43	20	2'726	1	96	2
JU	13	37'514	619	61	21	136'781	99'268	62	48	1'786	16	49	34
LU	22	28'429	578	49	134	796'495	768'066	16	26	212	25	40	31
NE	12	24'817	680	36	34	261'691	236'875	35	57	730	29	45	25
NW					15	86'661	86'661	0					
OW	2	3'499	113	31	4	42'001	38'502	50	57	875	32	41	27
SG	27	75'798	708	107	109	751'668	675'871	25	26	695	8	68	24
SH	22	85'340	1'344	63	40	219'074	133'733	55	61	2'134	26	46	28
SO	56	150'621	2'958	51	99	582'265	431'644	57	53	1'521	34	53	12
SZ	19	82'066	1'038	79	36	238'899	156'833	53	55	2'280	14	76	10
TG	24	35'688	739	48	153	765'440	729'752	16	31	233	17	36	47
TI	16	48'454	638	76	40	363'334	314'880	40	40	1'211	15	64	21
UR	4	5'490	208	26	10	66'361	60'871	40	52	549	39	7	54
VD	110	337'475	6'458	52	183	1'175'760	838'285	60	59	1'844	28	46	26
VS	83	272'967	5'679	48	109	643'474	370'507	76	68	2'504	26	24	51
ZG	3	8'444	191	44	30	193'930	185'486	10	64	281	24	43	31
ZH	137	396'060	6'905	57	399	2'495'804	2'099'744	34	50	993	17	52	31
CH	1'052	3'206'117	56'838	56	2'538	15'456'420	12'250'303	41	54	1'263	27	43	30

Annexe 5.1 Dépenses d'aide d'urgence périodes groupées 2008-2019 - Tous les dossiers

Canton	Bénéficiaires d'aide d'urgence Total	Dépenses d'aide d'urgence Total	Nombre de nuitées	Dépenses moyennes par nuitée	Décisions 2008 - 2019	Indemnités d'aide d'urgence 2008 - 2019	Indemnités fédérales moins dépenses	% des bénéficiaires d'aide d'urgence par rapport aux décisions EF cumulées	Durée de perception	Dépenses moyennes par décision	Type de coûts par rapport aux dépenses d'aide d'urgence totales (en %)		
											assistance	hébergement	frais médicaux
AG	4'290	33'596'803	772'184	44	8'248	48'013'413	14'416'610	52	180	4'073	17	53	30
AI	72	846'922	20'804	41	205	1'209'524	362'602	35	289	4'131	20	25	55
AR	143	1'692'774	41'999	40	737	4'503'196	2'810'422	19	294	2'297	20	46	33
BE	8'944	92'604'496	1'753'327	53	14'941	89'144'659	-3'459'837	60	196	6'198	37	34	29
BL	2'153	24'574'742	590'455	42	4'736	27'771'752	3'197'010	45	274	5'189	39	32	29
BS	1'001	10'998'938	249'312	44	3'749	19'497'313	8'498'375	27	249	2'934	36	35	30
FR	1'822	15'822'760	322'577	49	3'994	22'523'970	6'701'209	46	177	3'962	28	48	24
GE	4'329	63'917'705	1'313'456	49	6'680	43'521'398	-20'396'307	65	303	9'569	16	53	29
GL	192	1'074'351	45'504	24	543	3'336'457	2'262'106	35	237	1'979	32	18	50
GR	1'191	5'799'800	108'781	53	2'956	17'092'959	11'293'159	40	91	1'962	11	77	11
JU	800	9'713'886	145'104	67	1'155	6'770'039	-2'943'848	69	181	8'410	24	47	27
LU	2'233	7'904'002	208'083	38	5'066	29'805'677	21'901'675	44	93	1'560	31	44	22
NE	1'837	21'117'046	374'297	56	2'476	16'179'495	-4'937'552	74	204	8'529	16	59	24
NW	170	654'228	4'574	143	454	2'787'042	2'132'815	37	27	1'441	6	65	29
OW	148	839'024	29'482	28	360	2'409'131	1'570'107	41	199	2'331	32	46	21
SG	1'352	20'388'463	454'130	45	6'112	36'136'014	15'747'550	22	336	3'336	15	65	20
SH	762	11'055'473	221'259	50	1'160	7'172'377	-3'883'096	66	290	9'531	25	50	23
SO	2'226	17'099'594	330'735	52	3'883	22'360'365	5'260'771	57	149	4'404	31	51	17
SZ	1'114	9'157'267	137'609	67	1'888	11'142'275	1'985'008	59	124	4'850	18	67	15
TG	1'669	8'015'562	245'577	33	4'222	22'385'005	14'369'442	40	147	1'899	24	51	24
TI	1'113	12'753'350	195'796	65	3'941	23'383'366	10'630'016	28	176	3'236	17	67	16
UR	143	442'419	15'760	28	409	2'604'921	2'162'502	35	110	1'082	42	13	43
VD	6'098	130'519'018	2'234'447	58	9'660	70'898'080	-59'620'938	63	366	13'511	24	49	27
VS	3'313	23'584'620	617'367	38	4'514	26'090'959	2'506'340	73	186	5'225	32	29	39
ZG	751	6'361'481	146'987	43	1'402	8'339'484	1'978'003	54	196	4'537	20	44	34
ZH	11'081	126'021'771	2'293'181	55	19'349	120'201'683	-5'820'088	57	207	6'513	18	58	23
CH	58'947	656'556'496	12'872'787	51	112'840	685'280'554	28'724'058	52	218	5'818	24	49	26

Annexe 5.2 Dépenses d'aide d'urgence périodes groupées 2008-2019 - Dossiers NEGE

Canton	Bénéficiaires d'aide d'urgence Total	Dépenses d'aide d'urgence Total	Nombre de nuitées	Dépenses moyennes par nuitée	Décisions 2008-2019	% des bénéficiaires d'aide d'urgence par rapport aux décisions EF cumulées	Durée de perception	Dépenses moyennes par décision	Type de coûts par rapport aux dépenses d'aide d'urgence totales (en %)		
									assistance	hébergement	frais médicaux
AG	1'834	22'060'701	528'798	42	2'336	79	288	9'444	18	55	27
AI	28	434'910	10'606	41	65	43	379	6'691	20	25	55
AR	83	1'329'716	33'840	39	203	41	408	6'550	21	42	36
BE	3'427	61'416'578	1'208'369	51	4'376	78	353	14'035	41	31	28
BL	794	15'713'330	379'388	41	1'457	54	478	10'785	39	32	29
BS	342	6'283'142	138'875	45	941	36	406	6'677	36	35	28
FR	666	9'599'869	196'741	49	1'189	56	295	8'074	29	47	24
GE	1'606	32'816'216	752'655	44	2'103	76	469	15'604	18	49	32
GL	92	776'872	33'278	23	182	51	362	4'269	32	19	49
GR	369	3'679'949	71'984	51	727	51	195	5'062	11	79	9
JU	252	5'324'860	84'859	63	318	79	337	16'745	24	49	25
LU	810	5'270'520	155'919	34	1'396	58	192	3'775	34	46	17
NE	636	8'838'827	202'685	44	731	87	319	12'091	20	49	31
NW	30	206'551	1'515	136	120	25	51	1'721	7	69	25
OW	69	594'253	19'364	31	107	64	281	5'554	29	47	24
SG	738	14'102'381	288'844	49	1'614	46	391	8'738	13	68	19
SH	277	6'601'717	142'930	46	344	81	516	19'191	28	44	26
SO	740	10'701'495	220'597	49	1'108	67	298	9'658	30	53	17
SZ	403	5'411'833	93'553	58	520	78	232	10'407	20	65	15
TG	427	4'163'128	124'354	33	869	49	291	4'791	24	53	23
TI	428	6'610'519	104'427	63	837	51	244	7'898	16	66	18
UR	74	313'197	10'789	29	112	66	146	2'796	43	15	41
VD	2'250	63'526'585	1'224'957	52	2'969	76	544	21'397	26	45	29
VS	1'191	13'365'467	376'757	35	1'401	85	316	9'540	31	31	38
ZG	288	3'848'251	93'432	41	397	73	324	9'693	21	44	32
ZH	3'730	65'542'396	1'233'385	53	5'588	67	331	11'729	19	57	24
CH	21'584	368'533'263	7'732'901	48	32'010	67	358	11'513	26	47	27

Annexe 5.3 Dépenses d'aide d'urgence périodes groupées 2008-2019 - Dossiers NEM-Dublin

Canton	Bénéficiaires d'aide d'urgence Total	Dépenses d'aide d'urgence Total	Nombre de nuitées	Dépenses moyennes par nuitée	Décisions 2008-2019	% des bénéficiaires d'aide d'urgence par rapport aux décisions EF cumulées	Durée de perception	Dépenses moyennes par décision	Type de coûts par rapport aux dépenses d'aide d'urgence totales (en %)		
									assistance	hébergement	frais médicaux
AG	1'486	2'202'357	32'554	68	4'274	35	22	515	11	38	51
AI	26	85'326	1'928	44	108	24	74	790	19	23	59
AR	15	43'466	548	79	397	4	37	109	10	63	27
BE	3'924	12'148'138	195'997	62	7'913	50	50	1'535	29	37	34
BL	964	2'297'296	54'237	42	2'428	40	56	946	39	32	30
BS	470	1'761'170	37'733	47	2'222	21	80	793	31	36	33
FR	704	1'643'063	31'559	52	2'023	35	45	812	28	39	33
GE	1'826	10'650'341	166'425	64	3'099	59	91	3'437	11	56	32
GL	46	51'832	1'951	27	265	17	42	196	30	21	48
GR	531	669'277	10'821	62	1'608	33	20	416	8	69	23
JU	403	2'148'384	28'898	74	587	69	72	3'660	22	42	34
LU	994	710'663	14'634	49	2'756	36	15	258	27	26	48
NE	849	6'302'228	85'167	74	1'209	70	100	5'213	15	65	20
NW	105	275'122	2'070	133	265	40	20	1'038	6	69	24
OW	32	24'940	817	31	165	19	26	151	28	33	38
SG	128	1'195'602	14'874	80	3'270	4	116	366	7	82	11
SH	342	1'399'326	22'474	62	591	58	66	2'368	21	52	26
SO	1'051	2'272'274	37'640	60	2'061	51	36	1'103	36	44	19
SZ	494	1'224'050	12'168	101	1'022	48	25	1'198	13	68	18
TG	908	1'237'992	35'757	35	2'526	36	39	490	23	42	34
TI	243	901'224	9'035	100	1'983	12	37	454	15	69	16
UR	28	24'386	1'033	24	212	13	37	115	21	9	70
VD	2'577	16'631'478	234'207	71	4'497	57	91	3'698	21	52	28
VS	1'461	3'811'493	74'657	51	2'154	68	51	1'769	34	21	45
ZG	307	401'653	8'999	45	702	44	29	572	22	23	53
ZH	5'179	15'154'094	254'670	60	10'095	51	49	1'501	17	52	31
CH	25'093	85'267'174	1'370'853	62	58'432	43	55	1'459	21	48	31

Annexe 5.4 Dépenses d'aide d'urgence périodes groupées 2008-2019 - Dossiers NEM (Dublin n. c.)

Canton	Bénéficiaires d'aide d'urgence Total	Dépenses d'aide d'urgence Total	Nombre de nuitées	Dépenses moyennes par nuitée	Décisions 2008-2019	% des bénéficiaires d'aide d'urgence par rapport aux décisions EF cumulées	Durée de perception	Dépenses moyennes par décision	Type de coûts par rapport aux dépenses d'aide d'urgence totales (en %)		
									assistance	hébergement	frais médicaux
AG	1'048	9'333'745	210'832	44	1'638	64	201	5'698	17	52	30
AI	20	326'687	8'270	40	32	63	414	10'209	20	25	54
AR	45	319'592	7'611	42	137	33	169	2'333	19	61	20
BE	1'721	19'039'780	348'961	55	2'652	65	203	7'179	30	44	26
BL	440	6'564'116	156'830	42	851	52	356	7'713	38	32	30
BS	204	2'954'626	72'704	41	586	35	356	5'042	37	33	30
FR	471	4'579'828	94'277	49	782	60	200	5'857	26	51	23
GE	1'052	20'451'148	394'376	52	1'478	71	375	13'837	15	59	24
GL	57	245'647	10'275	24	96	59	180	2'559	32	14	54
GR	298	1'450'573	25'976	56	621	48	87	2'336	10	77	12
JU	165	2'240'643	31'347	71	250	66	190	8'963	26	45	27
LU	468	1'922'819	37'530	51	914	51	80	2'104	26	47	26
NE	421	5'975'992	86'445	69	536	79	205	11'149	12	68	20
NW	38	172'555	989	174	69	55	26	2'501	5	53	43
OW	52	219'832	9'301	24	88	59	179	2'498	42	47	11
SG	509	5'090'480	150'412	34	1'228	41	296	4'145	21	53	25
SH	157	3'054'430	55'855	55	225	70	356	13'575	19	63	17
SO	456	4'125'826	72'498	57	714	64	159	5'778	30	52	17
SZ	237	2'521'384	31'888	79	346	68	135	7'287	15	72	14
TG	357	2'614'442	85'466	31	827	43	239	3'161	26	53	21
TI	465	5'241'608	82'334	64	1'121	41	177	4'676	19	67	14
UR	46	104'836	3'938	27	85	54	86	1'233	47	10	43
VD	1'601	50'360'954	775'283	65	2'194	73	484	22'954	22	54	24
VS	729	6'407'659	165'953	39	959	76	228	6'682	34	28	39
ZG	186	2'111'576	44'556	47	303	61	240	6'969	17	48	34
ZH	2'421	45'325'281	805'126	56	3'666	66	333	12'364	18	62	20
CH	13'664	202'756'059	3'769'033	54	22'398	61	276	9'052	22	54	24

Annexe 6.1 Dépenses d'aide d'urgence périodes groupées 2008-2019 - Dossiers avec année d'entrée en force entre 2008 et 2011

Canton	Bénéficiaires d'aide d'urgence Total	Dépenses d'aide d'urgence Total	Nombre de nuitées	Dépenses moyennes par nuitée	Décisions 2008-2011	Indemnités fédérales d'aide d'urgence brutes 1)	Indemnités fédérales moins dépenses - Etat au 31.12.2019	% des bénéficiaires d'aide d'urgence par rapport aux décisions EF cumulées	Durée de perception	Dépenses moyennes par décision	Type de coûts par rapport aux dépenses d'aide d'urgence totales (en %)		
											assistance	hébergement	frais médicaux
AG	1'247	11'685'431	283'395	41	2'502	12'261'615	576'184	50	227	4'670	19	51	30
AI	11	151'389	3'881	39	49	253'382	101'993	22	353	3'090	21	26	54
AR	39	354'393	8'085	44	190	989'109	634'716	21	207	1'865	19	67	14
BE	3'057	32'051'762	615'260	52	4'239	23'938'574	-8'113'188	72	201	7'561	29	46	25
BL	828	10'233'619	249'869	41	1'114	7'119'722	-3'113'897	74	302	9'186	39	32	28
BS	207	2'252'367	55'208	41	836	4'017'968	1'765'601	25	267	2'694	38	31	31
FR	655	7'040'613	158'514	44	1'098	5'455'136	-1'585'477	60	242	6'412	31	45	23
GE	1'480	26'729'641	602'653	44	2'104	15'919'430	-10'810'211	70	407	12'704	17	55	26
GL	57	189'649	7'015	27	139	727'223	537'574	41	123	1'364	26	12	62
GR	421	1'793'153	32'055	56	875	4'290'140	2'496'987	48	76	2'049	11	80	8
JU	207	2'685'250	42'105	64	336	1'833'093	-852'157	62	203	7'992	32	38	27
LU	709	2'072'797	44'949	46	1'351	6'822'279	4'749'482	52	63	1'534	31	45	23
NE	628	6'589'539	122'228	54	806	5'525'168	-1'064'371	78	195	8'176	13	65	21
NW	45	134'515	969	139	116	607'111	472'596	39	22	1'160	6	66	28
OW	51	297'949	13'614	22	101	545'779	247'830	50	267	2'950	37	54	9
SG	598	6'633'249	215'841	31	1'820	9'024'347	2'391'098	33	361	3'645	23	51	26
SH	246	3'409'705	76'012	45	337	2'055'150	-1'354'555	73	309	10'118	25	53	20
SO	556	5'304'115	115'455	46	1'066	5'284'440	-19'675	52	208	4'976	35	52	13
SZ	369	3'057'482	47'714	64	528	2'716'536	-340'946	70	129	5'791	20	64	16
TG	414	2'452'672	84'080	29	1'013	4'874'517	2'421'845	41	203	2'421	27	50	22
TI	586	3'991'787	79'260	50	1'489	7'112'698	3'120'911	39	135	2'681	21	58	21
UR	58	194'130	5'832	33	117	611'119	416'989	50	101	1'659	45	18	36
VD	2'002	58'010'685	1'052'983	55	2'933	30'040'647	-27'970'038	68	526	19'779	24	50	26
VS	1'035	8'799'709	252'868	35	1'350	6'961'178	-1'838'531	77	244	6'518	33	30	37
ZG	266	2'443'006	56'500	43	449	2'205'467	-237'539	59	212	5'441	19	46	32
ZH	3'603	53'450'069	1'044'972	51	5'311	35'820'986	-17'629'083	68	290	10'064	19	60	21
CH	19'375	252'008'677	5'271'317	48	32'269	197'012'814	-54'995'863	60	272	7'810	24	51	25

1) y c. versements du fond compensatoire

Annexe 6.2 Dépenses d'aide d'urgence périodes groupées 2008-2019 - Dossiers avec année d'entrée en force entre 2008 et 2011

Canton	EF 2008			EF 2009			EF 2010			EF 2011		
	Bénéficiaires d'aide d'urgence	Taux de perception	Indemnités fédérales 1) moins dépenses - Etat au 31.12.2019	Bénéficiaires d'aide d'urgence	Taux de perception	Indemnités fédérales 1) moins dépenses - Etat au 31.12.2019	Bénéficiaires d'aide d'urgence	Taux de perception	Indemnités fédérales 1) moins dépenses - Etat au 31.12.2019	Bénéficiaires d'aide d'urgence	Taux de perception	Indemnités fédérales 1) moins dépenses - Etat au 31.12.2019
AG	272	78	-601'349	350	60	-467'541	289	36	783'363	383	49	861'710
AI			28'000	5	45	9'425	5	29	-18'004	2	14	82'572
AR	9	32	66'401	13	32	-37'395	9	18	226'174	9	13	379'535
BE	436	77	-997'168	752	80	-1'811'705	944	67	-2'468'971	1'003	76	-2'835'343
BL	108	76	-799'703	218	83	-749'503	281	76	-626'111	242	72	-938'580
BS	28	17	240'889	50	33	61'991	49	15	724'549	87	46	738'171
FR	81	60	-548'855	194	78	-575'522	186	51	101'653	205	59	-562'753
GE	242	75	-1'236'218	317	70	-2'979'310	478	69	-4'168'946	477	75	-2'425'738
GL	10	45	14'501	9	39	75'120	23	48	188'077	15	33	259'876
GR	63	49	213'479	127	57	158'641	105	41	842'156	131	49	1'282'710
JU	19	39	-63'097	38	58	-143'317	68	64	-363'557	87	76	-282'186
LU	87	49	334'299	187	59	645'979	181	43	1'449'423	285	66	2'319'781
NE	89	88	-163'811	159	90	-305'025	186	69	-269'880	219	84	-325'654
NW	2	13	57'342	15	63	41'230	5	14	168'052	23	55	205'972
OW	9	56	30'896	13	65	0	18	51	3'263	11	37	213'671
SG	140	52	-133'608	189	51	-293'729	151	25	913'479	122	21	1'904'956
SH	28	70	-158'805	51	82	-329'312	90	76	-559'104	81	69	-307'334
SO	71	55	-253'741	129	55	-237'455	153	45	-568'862	219	61	1'040'383
SZ	50	88	0	88	77	-66'910	121	66	-227'133	128	74	-46'903
TG	50	31	252'340	64	44	38'133	125	32	869'773	191	60	1'261'600
TI	119	58	409'406	158	47	262'363	210	44	607'241	123	26	1'841'902
UR	11	58	26'154	15	45	59'997	16	48	139'526	16	50	191'313
VD	327	71	-2'042'386	433	74	-5'383'830	622	65	-10'355'592	679	73	-10'188'230
VS	154	81	-24'286	267	91	-450'775	342	71	-921'807	304	79	-441'663
ZG	27	53	-399	50	64	-142'103	101	66	-36'370	100	60	-58'668
ZH	482	63	-1'949'313	778	74	-6'394'359	1'115	67	-4'848'154	1'395	76	-4'437'258
CH	2'914	64	-7'299'032	4'669	68	-19'014'912	5'873	55	-18'415'762	6'537	64	-10'266'156

1) y c. versements du fond compensatoire

Annexe 6.3 Dépenses d'aide d'urgence périodes groupées 2012-2019 - Dossiers avec entrée en force en 2012

Canton	Bénéficiaires d'aide d'urgence Total	Dépenses d'aide d'urgence Total	Nombre de nuitées	Dépenses moyennes par nuitée	Décisions 2012	Indemnités fédérales d'aide d'urgence brutes (6111 Fr / décision) 1)	Indemnités fédérales moins dépenses - Etat au 31.12.2019	% des bénéficiaires d'aide d'urgence par rapport aux décisions EF cumulées	Durée de perception	Dépenses moyennes par décision	Type de coûts par rapport aux dépenses d'aide d'urgence totales (en %)		
											assistance	hébergement	frais médicaux
AG	681	3'656'953	83'876	44	1'203	7'441'035	3'784'082	57	123	3'040	17	44	38
AI	16	154'517	3'830	40	34	204'490	49'974	47	239	4'545	20	25	55
AR	11	37'215	1'057	35	100	671'297	634'082	11	96	372	23	59	18
BE	1'442	11'295'890	209'064	54	1'947	12'385'347	1'089'457	74	145	5'802	31	40	30
BL	344	3'292'908	78'117	42	734	4'210'842	917'933	47	227	4'486	39	32	29
BS	181	1'477'404	35'372	42	351	2'188'679	711'275	52	195	4'209	37	39	24
FR	290	1'461'547	32'167	45	503	3'137'799	1'676'252	58	111	2'906	32	40	28
GE	653	7'450'880	161'055	46	876	5'416'106	-2'034'774	75	247	8'506	15	56	27
GL	38	135'496	7'886	17	96	589'027	453'531	40	208	1'411	42	13	45
GR	204	587'888	9'046	65	416	2'585'438	1'997'550	49	44	1'413	8	76	15
JU	131	1'765'946	22'526	78	156	965'416	-800'530	84	172	11'320	24	49	25
LU	484	1'306'531	28'244	46	731	4'594'466	3'287'934	66	58	1'787	26	44	28
NE	296	2'883'714	45'057	64	332	2'144'260	-739'454	89	152	8'686	13	67	20
NW	54	227'426	1'737	131	74	466'412	238'986	73	32	3'073	7	72	22
OW	37	123'295	3'813	32	82	499'004	375'709	45	103	1'504	31	45	23
SG	175	1'729'632	39'978	43	976	5'955'455	4'225'823	18	228	1'772	18	58	23
SH	111	1'903'624	37'858	50	167	1'043'217	-860'407	66	341	11'399	22	54	23
SO	348	1'639'502	31'536	52	537	3'342'289	1'702'787	65	91	3'053	31	48	20
SZ	194	1'779'961	23'421	76	276	1'718'193	-61'768	70	121	6'449	15	72	13
TG	310	973'448	33'187	29	518	3'033'973	2'060'525	60	107	1'879	27	51	21
TI	149	3'119'288	50'498	62	708	4'170'892	1'051'604	21	339	4'406	19	67	14
UR	44	73'584	3'454	21	82	499'004	425'420	54	79	897	38	12	51
VD	1'028	19'190'921	333'905	57	1'408	8'507'115	-10'683'806	73	325	13'630	24	52	24
VS	466	2'231'160	58'450	38	586	3'673'864	1'442'704	80	125	3'807	33	28	39
ZG	168	769'413	18'251	42	224	1'374'397	604'983	75	109	3'435	20	39	39
ZH	2'381	21'065'973	388'410	54	3'077	18'143'518	-2'922'455	77	163	6'846	18	56	26
CH	10'236	90'334'117	1'741'795	52	16'194	98'961'534	8'627'417	63	170	5'578	23	51	26

1) y c. versements du fond compensatoire

Annexe 6.4 Dépenses d'aide d'urgence périodes groupées 2013-2019 - Dossiers avec entrée en force en 2013

Canton	Bénéficiaires d'aide d'urgence Total	Dépenses d'aide d'urgence Total	Nombre de nuitées	Dépenses moyennes par nuitée	Décisions 2013	Indemnités fédérales d'aide d'urgence brutes (6095 Fr / décision) 1)	Indemnités fédérales moins dépenses - Etat au 31.12.2019	% des bénéficiaires d'aide d'urgence par rapport aux décisions EF cumulées	Durée de perception	Dépenses moyennes par décision	Type de coûts par rapport aux dépenses d'aide d'urgence totales (en %)		
											assistance	hébergement	frais médicaux
AG	580	3'983'696	86'162	46	1'078	6'571'036	2'587'340	54	149	3'695	16	50	33
AI	11	70'714	1'874	38	26	162'550	91'836	42	170	2'720	21	27	52
AR	17	187'951	4'888	38	122	723'335	535'384	14	288	1'541	19	50	31
BE	1'349	10'934'132	205'338	53	1'996	11'951'325	1'017'194	68	152	5'478	32	38	30
BL	223	2'129'595	48'174	44	584	3'425'669	1'296'074	38	216	3'647	37	31	32
BS	136	1'291'054	30'776	42	330	1'995'281	704'227	41	226	3'912	36	33	30
FR	239	1'652'519	31'446	53	469	2'844'599	1'192'080	51	132	3'523	25	50	25
GE	513	8'493'214	165'005	51	800	4'843'943	-3'649'271	64	322	10'617	14	55	29
GL	23	114'490	5'465	21	61	418'580	304'090	38	238	1'877	36	19	44
GR	95	420'642	5'383	78	371	2'275'689	1'855'047	26	57	1'134	7	79	13
JU	112	1'086'753	14'726	74	147	881'822	-204'931	76	131	7'393	21	48	30
LU	344	859'287	21'877	39	569	3'706'197	2'846'911	60	64	1'510	29	42	27
NE	238	2'626'974	38'860	68	304	1'918'099	-708'875	78	163	8'641	13	65	22
NW	40	156'641	1'014	154	66	410'439	253'798	61	25	2'373	5	60	35
OW	18	49'616	1'297	38	63	398'250	348'633	29	72	788	35	42	21
SG	161	2'502'342	44'201	57	781	4'880'571	2'378'229	21	275	3'204	14	67	18
SH	91	1'842'440	33'189	56	155	942'782	-899'658	59	365	11'887	23	56	20
SO	306	2'304'117	36'451	63	492	2'994'961	690'844	62	119	4'683	26	53	21
SZ	132	963'004	11'685	82	249	1'523'897	560'893	53	89	3'867	14	72	14
TG	208	1'310'310	35'550	37	482	2'755'138	1'444'828	43	171	2'718	22	54	24
TI	129	1'854'450	19'931	93	514	3'198'171	1'343'721	25	155	3'608	14	78	8
UR	11	27'611	1'085	25	51	349'494	321'883	22	99	541	38	9	52
VD	830	16'053'739	251'727	64	1'226	7'371'553	-8'682'187	68	303	13'094	23	52	25
VS	375	2'418'911	57'983	42	530	3'263'179	844'268	71	155	4'564	33	26	41
ZG	132	691'731	15'122	46	215	1'271'931	580'200	61	115	3'217	18	49	33
ZH	1'736	15'807'893	258'227	61	2'323	14'275'891	-1'532'002	75	149	6'805	16	58	25
CH	8'049	79'833'825	1'427'436	56	14'004	85'354'380	5'520'555	57	177	5'701	22	51	27

1) y c. versements du fond compensatoire

Annexe 6.5 Dépenses d'aide d'urgence périodes groupées 2014-2019 - Dossiers avec entrée en force en 2014

Canton	Bénéficiaires d'aide d'urgence Total	Dépenses d'aide d'urgence Total	Nombre de nuitées	Dépenses moyennes par nuitée	Décisions 2014	Indemnités fédérales d'aide d'urgence brutes (6079 Fr / décision) 1)	Indemnités fédérales moins dépenses - Etat au 31.12.2019	% des bénéficiaires d'aide d'urgence par rapport aux décisions EF cumulées	Durée de perception	Dépenses moyennes par décision	Type de coûts par rapport aux dépenses d'aide d'urgence totales (en %)		
											assistance	hébergement	frais médicaux
AG	337	4'102'935	79'612	52	566	3'629'843	-473'092	60	236	7'249	15	60	25
AI	5	146'440	3'704	40	15	95'492	-50'947	33	741	9'763	20	25	54
AR	12	290'448	7'274	40	59	377'916	87'468	20	606	4'923	22	41	37
BE	580	9'126'445	176'335	52	1'165	7'063'811	-2'062'634	50	304	7'834	40	28	32
BL	156	1'936'967	45'008	43	395	2'242'835	305'868	39	289	4'904	38	31	31
BS	85	1'813'818	35'744	51	247	1'400'110	-413'708	34	421	7'343	33	40	27
FR	138	1'621'008	25'582	63	294	1'764'087	143'080	47	185	5'514	19	58	23
GE	357	5'421'220	97'297	56	507	3'026'395	-2'394'825	70	273	10'693	14	54	30
GL	18	152'302	6'484	23	41	270'265	117'963	44	360	3'715	34	18	48
GR	96	755'032	15'308	49	212	1'327'649	572'617	45	159	3'561	9	80	11
JU	78	1'168'693	18'369	64	94	554'468	-614'224	83	236	12'433	20	53	25
LU	320	1'176'664	35'791	33	418	2'544'237	1'367'573	77	112	2'815	33	45	20
NE	163	2'332'458	46'389	50	206	1'251'285	-1'081'173	79	285	11'323	20	54	26
NW	13	24'963	47	531	25	188'068	163'105	52	4	999	2	17	81
OW	6	18'560	409	45	30	208'333	189'773	20	68	619	24	41	33
SG	119	3'645'929	63'386	58	456	2'889'086	-756'843	26	533	7'995	8	78	13
SH	64	1'190'988	22'604	53	96	579'923	-611'065	67	353	12'406	26	47	25
SO	194	1'837'103	32'862	56	299	1'819'049	-18'054	65	169	6'144	30	47	22
SZ	75	759'497	11'095	68	146	904'014	144'516	51	148	5'202	17	64	20
TG	112	713'614	20'132	35	303	1'713'821	1'000'207	37	180	2'355	22	54	23
TI	35	300'471	2'727	110	266	1'754'695	1'454'223	13	78	1'130	11	80	8
UR	5	15'080	518	29	19	163'750	148'670	26	104	794	41	9	50
VD	509	11'061'217	181'138	61	752	4'505'142	-6'556'075	68	356	14'709	23	49	28
VS	304	1'687'281	40'192	42	415	2'358'592	671'311	73	132	4'066	29	25	45
ZG	58	672'832	14'203	47	98	640'075	-32'757	59	245	6'866	17	46	36
ZH	799	9'872'733	169'622	58	1'439	8'781'536	-1'091'197	56	212	6'861	17	58	24
CH	4'638	61'844'698	1'151'832	54	8'563	52'054'477	-9'790'220	54	248	7'222	23	50	27

1) y c. versements du fond compensatoire

Annexe 6.6 Dépenses d'aide d'urgence périodes groupées 2015-2019 - Dossiers avec entrée en force en 2015

Canton	Bénéficiaires d'aide d'urgence Total	Dépenses d'aide d'urgence Total	Nombre de nuitées	Dépenses moyennes par nuitée	Décisions 2015	Indemnités fédérales d'aide d'urgence brutes (6079 Fr / décision) 1)	Indemnités fédérales moins dépenses - Etat au 31.12.2019	% des bénéficiaires d'aide d'urgence par rapport aux décisions EF cumulées	Durée de perception	Dépenses moyennes par décision	Type de coûts par rapport aux dépenses d'aide d'urgence totales (en %)		
											assistance	hébergement	frais médicaux
AG	344	3'801'474	87'745	43	673	4'235'584	434'111	51	255	5'649	17	56	26
AI	8	133'003	3'286	40	19	116'174	-16'829	42	411	7'000	20	25	56
AR	16	315'154	7'967	40	77	468'748	153'593	21	498	4'093	21	41	38
BE	676	9'793'880	189'320	52	1'303	7'924'807	-1'869'073	52	280	7'516	45	24	31
BL	146	2'227'683	53'823	41	488	2'702'447	474'764	30	369	4'565	39	33	28
BS	93	1'283'997	28'675	45	380	1'990'556	706'559	24	308	3'379	35	34	31
FR	134	1'266'618	24'985	51	328	1'975'633	709'016	41	186	3'862	28	48	24
GE	418	4'099'192	73'757	56	660	3'771'646	-327'547	63	176	6'211	14	49	36
GL	12	184'422	7'860	23	40	279'620	95'198	30	655	4'611	32	20	48
GR	81	753'426	16'890	45	263	1'594'689	841'263	31	209	2'865	13	77	10
JU	103	872'584	14'061	62	117	670'034	-202'550	88	137	7'458	21	47	30
LU	184	1'066'371	34'504	31	490	2'945'553	1'879'181	38	188	2'176	36	45	15
NE	177	2'425'104	38'268	63	226	1'385'978	-1'039'126	78	216	10'731	20	53	27
NW	8	44'584	330	135	42	268'143	223'559	19	41	1'062	6	68	26
OW	8	149'584	4'527	33	31	223'560	73'975	26	566	4'825	30	43	26
SG	72	1'735'811	34'454	50	432	2'925'895	1'190'084	17	479	4'018	10	73	18
SH	57	639'484	13'666	47	70	499'127	-140'358	81	240	9'135	28	42	28
SO	217	1'803'596	32'748	55	324	1'998'588	194'992	67	151	5'567	29	48	22
SZ	81	884'131	16'404	54	168	1'033'404	149'273	48	203	5'263	15	73	12
TG	236	680'875	20'055	34	388	2'120'897	1'440'021	61	85	1'755	23	54	22
TI	60	1'233'786	14'483	85	256	1'801'317	567'531	23	241	4'819	12	75	13
UR	3	1'296	29	45	17	166'818	165'522	18	10	76	27	8	66
VD	525	7'167'822	115'132	62	835	5'029'254	-2'138'568	63	219	8'584	23	46	32
VS	327	2'445'681	63'422	39	378	2'295'783	-149'897	87	194	6'470	30	32	38
ZG	64	737'783	17'761	42	111	724'049	-13'734	58	278	6'647	21	42	35
ZH	814	7'341'743	127'209	58	1'550	9'611'314	2'269'570	53	156	4'737	17	58	25
CH	4'864	53'089'084	1'041'361	51	9'666	58'759'614	5'670'530	50	214	5'492	26	46	28

1) y c. versements du fond compensatoire

Annexe 6.7 Dépenses d'aide d'urgence périodes groupées 2016-2019 - Dossiers avec entrée en force en 2016

Canton	Bénéficiaires d'aide d'urgence Total	Dépenses d'aide d'urgence Total	Nombre de nuitées	Dépenses moyennes par nuitée	Décisions 2016	Indemnités fédérales d'aide d'urgence brutes (5994 Fr / décision) 1)	Indemnités fédérales moins dépenses - Etat au 31.12.2019	% des bénéficiaires d'aide d'urgence par rapport aux décisions EF cumulées	Durée de perception	Dépenses moyennes par décision	Type de coûts par rapport aux dépenses d'aide d'urgence totales (en %)		
											assistance	hébergement	frais médicaux
AG	334	2'196'489	43'383	51	776	4'900'433	2'703'944	43	130	2'831	15	58	27
AI	8	87'571	2'124	41	18	118'669	31'099	44	266	4'865	19	24	56
AR	12	124'543	2'796	45	56	410'741	286'198	21	233	2'224	20	40	40
BE	807	7'399'678	139'966	53	1'624	9'644'536	2'244'858	50	173	4'556	47	22	31
BL	242	2'129'034	53'087	40	658	3'494'080	1'365'046	37	219	3'236	40	34	26
BS	122	1'080'308	23'121	47	443	2'307'752	1'227'444	28	190	2'439	33	33	34
FR	142	908'835	16'061	57	347	2'157'842	1'249'007	41	113	2'619	24	49	27
GE	524	5'295'561	97'431	54	762	4'353'706	-941'855	69	186	6'950	14	51	33
GL	9	71'579	2'741	26	47	328'036	256'456	19	305	1'523	31	19	51
GR	147	674'965	14'100	48	313	1'881'754	1'206'790	47	96	2'156	12	68	18
JU	92	983'622	16'242	61	129	749'190	-234'432	71	177	7'625	21	50	28
LU	72	611'144	18'130	34	545	3'322'980	2'711'836	13	252	1'121	32	54	11
NE	215	2'426'177	46'551	52	272	1'647'807	-778'371	79	217	8'920	22	47	30
NW	3	3'290	14	235	46	300'669	297'379	7	5	72	2	39	59
OW	14	85'683	2'456	35	17	184'785	99'102	82	175	5'040	27	43	29
SG	80	1'490'375	26'193	57	594	3'775'860	2'285'485	13	327	2'509	8	72	19
SH	77	634'400	11'622	55	105	676'657	42'257	73	151	6'042	23	45	30
SO	244	1'499'698	29'741	50	385	2'356'431	856'734	63	122	3'895	29	52	18
SZ	127	671'386	10'739	63	201	1'223'867	552'481	63	85	3'340	20	65	15
TG	179	971'808	27'753	35	389	2'208'821	1'237'013	46	155	2'498	23	50	26
TI	70	1'096'229	14'165	77	300	2'110'254	1'014'024	23	202	3'654	13	67	20
UR	14	39'549	1'610	25	55	336'633	297'084	25	115	719	42	8	47
VD	700	9'192'846	147'468	62	1'053	6'170'919	-3'021'927	66	211	8'730	24	43	33
VS	401	2'229'628	53'309	42	473	2'801'562	571'934	85	133	4'714	34	25	41
ZG	45	548'242	12'452	44	109	762'753	214'511	41	277	5'030	21	40	36
ZH	896	6'453'044	103'248	63	1'980	11'885'083	5'432'039	45	115	3'259	16	58	25
CH	5'576	48'905'684	916'503	53	11'697	70'111'818	21'206'134	48	164	4'181	25	45	29

1) y c. versements du fond compensatoire

Annexe 6.8 Dépenses d'aide d'urgence périodes groupées 2017-2019 - Dossiers avec entrée en force en 2017

Canton	Bénéficiaires d'aide d'urgence Total	Dépenses d'aide d'urgence Total	Nombre de nuitées	Dépenses moyennes par nuitée	Décisions 2017	Indemnités fédérales d'aide d'urgence brutes (5984 Fr / décision) 1)	Indemnités fédérales moins dépenses - Etat au 31.12.2019	% des bénéficiaires d'aide d'urgence par rapport aux décisions EF cumulées	Durée de perception	Dépenses moyennes par décision	Type de coûts par rapport aux dépenses d'aide d'urgence totales (en %)		
											assistance	hébergement	frais médicaux
AG	376	2'019'821	48'036	42	644	3'924'415	1'904'594	58	128	3'136	18	60	22
AI	7	76'554	1'549	49	17	103'021	26'467	41	221	4'503	20	24	56
AR	13	198'466	4'306	46	44	316'347	117'881	30	331	4'511	19	31	51
BE	478	5'889'879	106'997	55	1'142	6'931'962	1'042'083	42	224	5'158	53	21	26
BL	126	1'347'644	32'897	41	355	2'067'439	719'794	35	261	3'796	38	33	29
BS	96	908'263	21'429	42	649	2'993'750	2'085'487	15	223	1'399	37	33	29
FR	117	940'722	16'358	58	285	1'717'793	777'071	41	140	3'301	23	51	26
GE	295	2'839'741	49'997	57	448	2'772'889	-66'852	66	169	6'339	15	46	38
GL	16	119'244	4'999	24	49	301'084	181'840	33	312	2'434	34	21	45
GR	69	253'642	6'166	41	214	1'328'951	1'075'308	32	89	1'185	11	70	18
JU	56	576'037	8'783	66	87	523'082	-52'955	64	157	6'621	19	48	31
LU	60	385'234	12'301	31	374	2'354'476	1'969'242	16	205	1'030	37	41	15
NE	122	1'136'472	20'603	55	172	1'108'601	-27'871	71	169	6'607	18	51	31
NW	4	3'894	0	0	35	227'634	223'741	11	0	111	0	0	100
OW	6	33'697	942	36	13	139'876	106'180	46	157	2'592	28	38	33
SG	72	1'107'118	16'200	68	433	2'783'470	1'676'351	17	225	2'557	7	75	18
SH	49	582'670	10'525	55	80	512'763	-69'907	61	215	7'283	25	39	33
SO	169	1'029'132	17'662	58	319	1'888'627	859'495	53	105	3'226	29	54	17
SZ	64	430'560	7'887	55	116	779'594	349'033	55	123	3'712	21	64	15
TG	94	326'441	9'607	34	410	2'128'399	1'801'958	23	102	796	23	51	26
TI	49	393'510	5'670	69	176	1'388'615	995'105	28	116	2'236	17	63	20
UR	5	41'521	1'446	29	22	175'777	134'256	23	289	1'887	45	11	44
VD	439	4'407'615	64'868	68	644	4'047'642	-359'973	68	148	6'844	22	41	37
VS	239	1'618'260	39'504	41	362	2'130'569	512'309	66	165	4'470	34	25	40
ZG	23	210'959	4'994	42	81	569'563	358'604	28	217	2'604	20	47	32
ZH	579	5'393'920	87'916	61	1'653	9'586'477	4'192'556	35	152	3'263	16	57	26
CH	3'623	32'271'017	601'642	54	8'824	52'802'816	20'531'799	41	166	3'657	27	43	29

1) y c. versements du fond compensatoire

Annexe 6.9 Dépenses d'aide d'urgence périodes groupées 2018-2019 - Dossiers avec entrée en force en 2018

Canton	Bénéficiaires d'aide d'urgence Total	Dépenses d'aide d'urgence Total	Nombre de nuitées	Dépenses moyennes par nuitée	Décisions 2018	Indemnités fédérales d'aide d'urgence brutes (6021 Fr / décision) 1)	Indemnités fédérales moins dépenses - Etat au 31.12.2019	% des bénéficiaires d'aide d'urgence par rapport aux décisions EF cumulées	Durée de perception	Dépenses moyennes par décision	Type de coûts par rapport aux dépenses d'aide d'urgence totales (en %)		
											assistance	hébergement	frais médicaux
AG	339	1'182'640	29'029	41	543	3'409'732	2'227'093	62	86	2'178	18	57	25
AI	2	3'523	55	64	15	92'161	88'638	13	28	235	12	16	72
AR	14	85'113	2'830	30	63	380'688	295'575	22	202	1'351	26	41	32
BE	534	3'518'451	64'481	55	1'011	6'214'876	2'696'425	53	121	3'480	55	16	29
BL	104	786'973	17'640	45	283	1'727'064	940'091	37	170	2'781	33	30	37
BS	93	533'659	12'038	44	379	1'888'748	1'355'089	25	129	1'408	36	32	32
FR	103	533'182	9'610	55	475	2'433'849	1'900'667	22	93	1'122	24	51	25
GE	265	2'117'431	40'028	53	356	2'323'624	206'194	74	151	5'948	18	39	42
GL	12	52'220	1'549	34	43	268'456	216'237	28	129	1'214	24	18	58
GR	62	230'421	5'915	39	192	1'202'032	971'612	32	95	1'200	13	71	16
JU	31	338'786	4'760	71	51	364'471	25'685	61	154	6'643	18	54	26
LU	89	195'621	5'563	35	398	2'380'382	2'184'761	22	63	492	34	38	25
NE	81	546'477	12'458	44	106	808'901	262'424	76	154	5'155	22	46	31
NW	1	615	3	205	32	208'327	207'712	3	3	19	4	45	51
OW	10	44'499	1'289	35	18	152'131	107'632	56	129	2'472	29	39	32
SG	75	952'332	8'797	108	436	2'708'647	1'756'316	17	117	2'184	6	81	13
SH	51	416'413	7'499	56	82	504'881	88'468	62	147	5'078	28	43	27
SO	170	1'007'937	20'882	48	322	1'851'658	843'721	53	123	3'130	31	55	13
SZ	71	321'754	4'437	73	150	889'663	567'909	47	62	2'145	16	67	16
TG	122	358'504	9'711	37	537	2'602'838	2'244'334	23	80	668	22	45	32
TI	53	384'102	4'736	81	173	1'317'475	933'374	31	89	2'220	14	68	18
UR	6	26'382	953	28	33	212'341	185'959	18	159	799	43	8	49
VD	348	3'195'904	50'218	64	535	3'489'451	293'547	65	144	5'974	23	43	33
VS	181	1'222'759	28'014	44	255	1'646'623	423'864	71	155	4'795	30	29	40
ZG	29	159'922	4'281	37	72	512'668	352'747	40	148	2'221	27	37	35
ZH	567	3'868'702	65'523	59	1'400	8'335'472	4'466'770	41	116	2'763	17	55	28
CH	3'413	22'084'318	412'299	54	7'960	47'927'160	25'842'842	43	121	2'774	27	43	29

1) y c. versements du fond compensatoire

Annexe 7.1 Dépenses d'aide d'urgence 2019 - Demandes d'asile multiples

Canton	Bénéficiaires d'aide d'urgence Total	Dépenses d'aide d'urgence Total	Nombre de nuitées	Dépenses moyennes par nuitée	Nombre de demandes multiples	% des bénéficiaires sur le nbre de demandes multiples	Durée de perception	Type de coûts par rapport aux dépenses d'aide d'urgence totales (en %)		
								assistance	hébergement	frais médicaux
AG	56	290'343	8'146	36	212	26	145	21	58	20
AI	1	9'996	271	37	9	11	271	22	27	51
AR	14	74'321	2'609	28	30	47	186	23	35	42
BE	147	1'245'868	22'976	54	429	34	156	51	18	31
BL	33	280'987	6'891	41	128	26	209	31	33	36
BS	31	189'355	4'071	47	102	30	131	39	32	29
FR	20	116'320	2'184	53	123	16	109	23	48	29
GE	74	796'248	15'427	52	335	22	208	19	46	35
GL	11	75'005	2'994	25	24	46	272	32	21	47
GR	12	78'339	1'973	40	79	15	164	17	69	14
JU	13	139'157	2'060	68	35	37	158	18	55	24
LU	30	123'322	3'795	32	146	21	127	38	42	12
NE	8	80'643	1'530	53	75	11	191	17	60	23
NW	3	60'619	539	112	24	13	180	7	82	11
OW	3	30'737	968	32	12	25	323	31	33	35
SG	36	439'440	3'665	120	144	25	102	7	75	18
SH	19	141'693	2'461	58	54	35	130	26	43	29
SO	43	376'441	7'429	51	142	30	173	27	57	16
SZ	17	173'268	3'885	45	51	33	229	15	78	7
TG	22	182'437	5'202	35	79	28	236	23	51	26
TI	12	273'260	2'251	121	100	12	188	8	80	12
UR	4	16'728	636	26	10	40	159	46	13	41
VD	90	804'893	13'850	58	345	26	154	25	42	32
VS	39	273'498	6'034	45	150	26	155	32	28	40
ZG	9	71'270	1'964	36	57	16	218	28	43	29
ZH	158	1'697'988	29'410	58	709	22	186	17	60	23
CH	905	8'042'175	153'221	52	3'604	25	169	26	47	27

Annexe 7.2 Dépenses d'aide d'urgence périodes groupées 2014-2019 - Demandes d'asile multiples

Canton	Bénéficiaires d'aide d'urgence Total	Dépenses d'aide d'urgence Total	Nombre de nuitées	Dépenses moyennes par nuitée	Nombre de demandes multiples	% des bénéficiaires sur le nbre de demandes multiples	Durée de perception	Dépenses moyennes par demande multiple	Type de coûts par rapport aux dépenses d'aide d'urgence totales (en %)		
									assistance	hébergement	frais médicaux
AG	202	1'936'780	46'663	42	212	95	231	9'136	18	60	22
AI	10	110'357	2'827	39	9	111	283	12'262	20	26	54
AR	27	355'323	11'760	30	30	90	436	11'844	21	38	41
BE	297	4'610'050	88'749	52	429	69	299	10'746	49	21	30
BL	115	1'603'917	38'360	42	128	90	334	12'531	38	32	30
BS	104	892'876	19'617	46	102	102	189	8'754	37	34	29
FR	74	441'574	9'010	49	123	60	122	3'590	30	39	31
GE	238	3'475'118	65'450	53	335	71	275	10'373	16	50	33
GL	27	186'527	7'819	24	24	113	290	7'772	33	20	48
GR	57	418'829	8'142	51	79	72	143	5'302	13	71	15
JU	34	481'475	7'621	63	35	97	224	13'756	20	51	27
LU	105	893'640	25'587	35	146	72	244	6'121	38	40	19
NE	60	580'192	9'827	59	75	80	164	7'736	23	54	22
NW	18	637'616	5'777	110	24	75	321	26'567	7	83	9
OW	11	90'108	2'526	36	12	92	230	7'509	27	41	32
SG	125	2'012'309	36'432	55	144	87	291	13'974	9	73	18
SH	54	742'814	14'366	52	54	100	266	13'756	25	43	30
SO	116	1'465'818	32'111	46	142	82	277	10'323	31	53	15
SZ	43	631'176	12'643	50	51	84	294	12'376	18	72	10
TG	73	885'967	24'452	36	79	92	335	11'215	22	52	26
TI	55	1'186'692	14'555	82	100	55	265	11'867	13	74	14
UR	11	157'883	6'242	25	10	110	567	15'788	48	9	42
VD	271	3'976'596	65'917	60	345	79	243	11'526	24	44	32
VS	168	1'785'920	48'605	37	150	112	289	11'906	36	30	35
ZG	51	511'991	12'751	40	57	89	250	8'982	23	47	30
ZH	589	9'438'497	164'325	57	709	83	279	13'312	17	59	24
CH	2'935	39'510'048	782'134	51	3'604	81	266	10'963	25	49	26

Annexe 8.1 Décisions entrées en force et bénéficiaires d'aide d'urgence: par nationalité

Statistiques 2019

Le plus grand nombre de décisions

Nationalité	Bénéficiaires	Décisions
1 Nigéria	126	13'995
2 Erythrée	861	7'704
3 Tunisie	103	6'576
4 Serbie	64	5'426
5 Géorgie	285	4'974

Le plus petit nombre de décisions

Nationalité	Bénéficiaires	Décisions
1 Népal	24	224
2 Angola	33	383
3 Bangladesh	23	391
4 Sans nationalité	29	594
5 Bélarus	23	609

Le plus grand nombre de bénéficiaires

Nationalité	Pourcentage	Bénéficiaires
1 Erythrée	11	861
2 Ethiopie	23	497
3 Algérie	9	441
4 Sri Lanka	10	408
5 Nationalité inconnue	23	398

Le plus petit nombre de bénéficiaires

Nationalité	Pourcentage	Bénéficiaires
1 Bangladesh	5.9	23
2 Bélarus	3.8	23
3 Sénégal	1.7	23
4 Népal	10.7	24
5 Togo	3.8	24

Pourcentage de bénéficiaires les plus élevés

Nationalité	Bénéficiaires	Pourcentage
1 République populaire de C	210	25.7
2 Ethiopie	497	23.0
3 Nationalité inconnue	398	22.6
4 Iran	330	19.2
5 Erythrée	861	11.2

Pourcentage de bénéficiaires les plus bas

Nationalité	Bénéficiaires	Pourcentage
1 Nigéria	126	0.9
2 Serbie	64	1.2
3 Gambie	51	1.4
4 Tunisie	103	1.6
5 Sénégal	23	1.7

Pourcentage de NEM-Dublin les plus élevés

Nationalité	Dublin	Pourcentage
1 Libye	17	58.6
2 Gambie	25	49.0
3 Sans nationalité	14	48.3
4 Nigéria	53	42.1
5 Angola	13	39.4

Pourcentage de NEM-Dublin les plus bas

Nationalité	Dublin	Pourcentage
1 Bangladesh	0	0.0
2 République populaire de C	0	0.0
3 Nationalité inconnue	5	1.3
4 Albanie	1	1.7
5 Ukraine	2	3.0

Durée de perception les plus longues

Nationalité	Bénéficiaires	Durée
1 Bangladesh	23.0	288
2 République populaire de C	210.0	270
3 Nationalité inconnue	398.0	268
4 Népal	24.0	235
5 Ethiopie	497.0	234

Durée de perception les plus courtes

Nationalité	Bénéficiaires	Durée
1 Gambie	51	64.3
2 Libye	29	70.0
3 Syrie	39	79.9
4 Nigéria	126	84.9
5 Sri Lanka	408	99.0

Coûts moyens par jour les plus élevés

Nationalité	Bénéficiaires	Coûts
1 Gambie	51	86.4
2 Libye	29	77.8
3 Guinée	91	72.3
4 Algérie	441	67.7
5 Bélarus	23	67.5

Coûts moyens par jour les plus bas

Nationalité	Bénéficiaires	Coûts
1 Mongolie	86	39.2
2 Russie	82	43.5
3 Turquie	115	45.4
4 Albanie	58	45.9
5 Macédoine du Nord	65	46.6

Annexe 8.2 Décisions entrées en force et bénéficiaires d'aide d'urgence:
par nationalité

Top 40: Nationalités avec plus de 22 bénéficiaires

Proportion NEM/NEGE par rapport au nombre de bénéficiaires de l'aide d'urgence

Nationalité	2019									
	Nbre de décisions 01.01.2008 - 31.12.2019	en % du total	Nbre de béné- ficiaires	en % du total	Taux de per- ception	Durée de per- ception	Coûts moyens	NEM en % du nbre de béné- ficiaires	NEGE en % du nbre de béné- ficiaires	Dublin en % du nbre de béné- ficiaires
Afghanistan	3'784	3.4	244	3.9	6	169	58	13.9	68.4	17.6
Égypte	610	0.5	27	0.4	4	113	59	11.1	51.9	37.0
Albanie	947	0.8	58	0.9	6	166	46	-	98.3	1.7
Algérie	4'773	4.2	441	7.0	9	121	68	26.5	52.6	20.9
Angola	383	0.3	33	0.5	9	113	61	6.1	54.5	39.4
Arménie	725	0.6	75	1.2	10	162	47	1.3	82.7	16.0
Ethiopie	2'163	1.9	497	7.9	23	234	49	6.4	88.3	5.2
Bangladesh	391	0.3	23	0.4	6	288	50	13.0	87.0	-
Bélarus	609	0.5	23	0.4	4	116	68	-	82.6	17.4
République populaire de Chine	818	0.7	210	3.4	26	270	50	4.8	95.2	-
Côte d'Ivoire	1'359	1.2	28	0.4	2	108	57	35.7	39.3	25.0
Erythrée	7'704	6.8	861	13.7	11	155	50	4.8	91.8	3.5
Gambie	3'551	3.1	51	0.8	1	64	86	17.6	33.3	49.0
Géorgie	4'974	4.4	285	4.5	6	114	60	26.0	60.4	13.7
Guinée	3'161	2.8	91	1.5	3	107	72	13.2	54.9	31.9
Irak	3'965	3.5	350	5.6	9	204	54	6.3	84.9	8.9
Iran	1'721	1.5	330	5.3	19	187	54	7.0	78.8	14.2
Cameroun	808	0.7	36	0.6	4	166	54	2.8	66.7	30.6
Congo RD	1'053	0.9	65	1.0	6	152	60	3.1	81.5	15.4
Kosovo	3'549	3.1	104	1.7	3	130	56	3.8	81.7	14.4
Libye	926	0.8	29	0.5	3	70	78	6.9	34.5	58.6
Mali	983	0.9	25	0.4	3	181	53	12.0	68.0	20.0
Maroc	4'249	3.8	228	3.6	5	131	66	28.5	46.5	25.0
Mongolie	1'067	0.9	86	1.4	8	229	39	22.1	67.4	10.5
Népal	224	0.2	24	0.4	11	235	52	4.2	91.7	4.2
Nigéria	13'995	12.4	126	2.0	1	85	58	15.1	42.9	42.1
Macédoine du Nord	2'319	2.1	65	1.0	3	222	47	10.8	86.2	3.1
Sans nationalité	594	0.5	29	0.5	5	106	53	24.1	27.6	48.3
Pakistan	1'123	1.0	91	1.5	8	162	58	4.4	85.7	9.9
Russie	2'046	1.8	82	1.3	4	175	43	2.4	70.7	26.8
Sénégal	1'359	1.2	23	0.4	2	159	53	13.0	60.9	26.1
Serbie	5'426	4.8	64	1.0	1	202	47	15.6	79.7	4.7
Somalie	2'339	2.1	102	1.6	4	134	53	11.8	67.6	20.6
Sri Lanka	3'898	3.5	408	6.5	10	99	54	1.2	88.5	10.3
Nationalité inconnue	1'762	1.6	398	6.4	23	268	50	9.0	89.7	1.3
Syrie	2'031	1.8	39	0.6	2	80	59	41.0	30.8	28.2
Togo	627	0.6	24	0.4	4	202	55	12.5	79.2	8.3
Tunisie	6'576	5.8	103	1.6	2	129	51	16.5	61.2	22.3
Turquie	2'424	2.1	115	1.8	5	156	45	3.5	71.3	25.2
Ukraine	647	0.6	67	1.1	10	190	48	7.5	89.6	3.0
Autres (121 Nationalités)	11'177	9.9	306	4.9	3	152	3	9.5	72.5	18.0
Total	112'840	100.0	6'266	100.0	6	167	53	10.7	76.0	13.3

Taux de perception = nombre de bénéficiaires pour 100 décisions

Annexe 8.3 Décisions entrées en force et bénéficiaires d'aide d'urgence:
par catégorie d'âge / par sexe

par catégorie d'âge:

Âge	2019						
	Nbre de décisions 01.01.2008 - 31.12.2019	%	Nbre de bénéficiaires	%	Taux de perception	Durée de perception	Coûts moyens
0-17 ans	15'248	13.5	1'012	16.3	7	194	39
18-29 ans	60'642	53.7	2'321	37.3	4	147	55
30-39 ans	26'147	23.2	1'787	28.7	7	167	57
> 40 ans	10'803	9.6	1'105	17.8	10	188	59
TOTAL	112'840	100.0	6'225	100.0	6	168	53

Taux de perception = nombre de bénéficiaires pour 100 décisions

par sexe:

Sexe	2019						
	Nbre de décisions 01.01.2008 - 31.12.2019	%	Nbre de bénéficiaires	%	Taux de perception	Durée de perception	Coûts moyens
Masculin	84'053	74.5	3'996	64.2	5	151	58
Féminin	14'997	13.3	1'276	20.5	9	198	53
enfant de moins de 15 ans	13'790	12.2	953	15.3	7	196	38
TOTAL	112'840	100.0	6'225	100.0	6	168	53

Annexe 8.4 Décisions entrées en force et bénéficiaires d'aide d'urgence:
par durée de procédure

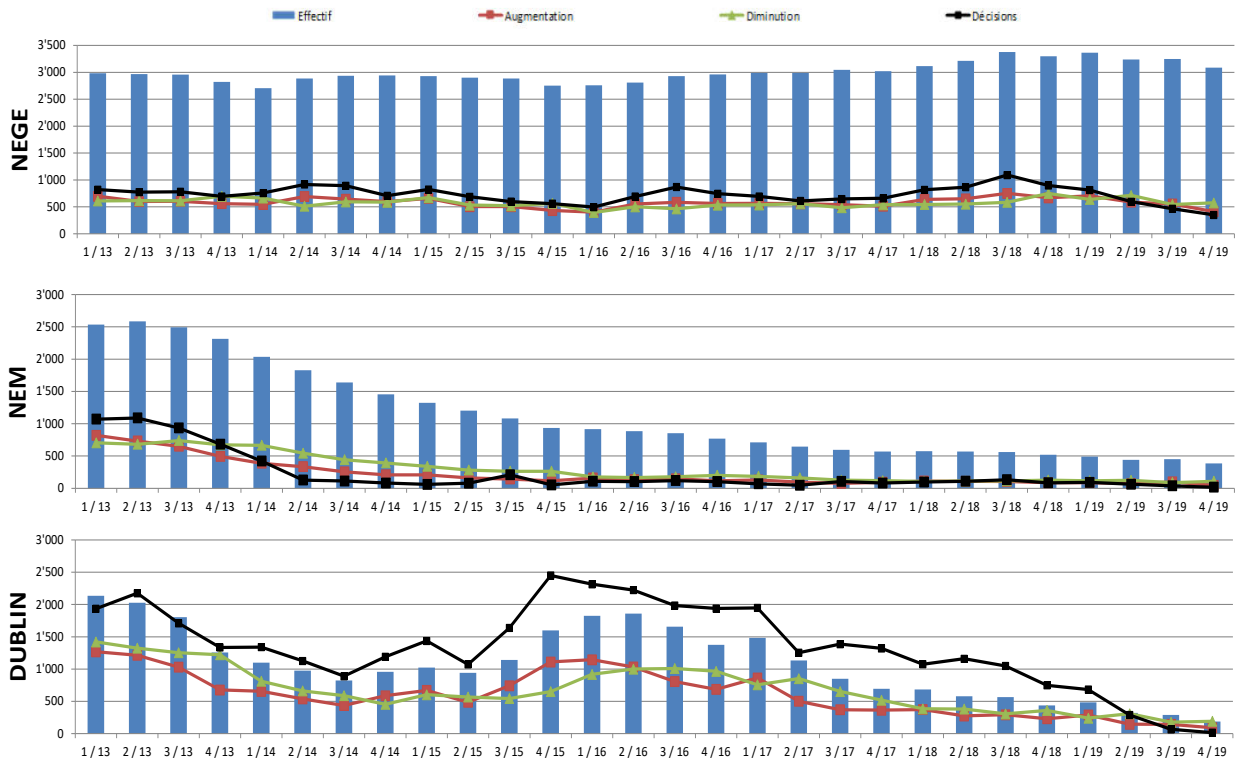
par durée de procédure:

Durée de la procédure en jours	2019						
	Nbre de décisions 01.01.2008 - 31.12.2019	%	Nbre de bénéficiaires	%	Taux de perception	Durée de perception	Coûts moyens
>= 730 jours	11'236	10.0	2'370	37.2	21	185	52
548 - 729	3'341	3.0	504	7.9	15	204	53
366 - 547	4'737	4.2	530	8.3	11	196	49
181 - 365	11'628	10.3	701	11.0	6	170	55
30 - 180	77'588	68.8	2'003	31.4	3	113	60
< 30 jours	4'310	3.8	268	4.2	6	198	41
TOTAL	112'840	100.0	6'376	100.0	6	164	53

Taux de perception = nombre de bénéficiaires pour 100 décisions

Annexe 8.5 Bénéficiaires d'aide d'urgence: flux de personnes par trimestre et catégorie

		1/15	2/15	3/15	4/15	1/16	2/16	3/16	4/16	1/17	2/17	3/17	4/17	1/18	2/18	3/18	4/18	1/19	2/19	3/19	4/19	
Catégorie	NEGE	Effectif	2'930	2'902	2'886	2'752	2'758	2'809	2'930	2'961	2'989	2'990	3'048	3'021	3'115	3'213	3'379	3'299	3'365	3'240	3'249	3'087
		Augmentation	658	505	505	432	402	553	585	564	565	559	542	513	639	650	751	669	705	588	554	412
		Diminution	672	533	521	566	396	502	464	533	537	558	484	540	545	552	585	749	639	713	545	574
		+ / -	-14	-28	-16	-134	6	51	121	31	28	1	58	-27	94	98	166	-80	66	-125	9	-162
	NEM	Effectif	1'324	1'202	1'081	934	916	884	853	768	712	645	595	570	575	570	561	520	491	441	451	386
		Augmentation	209	160	143	117	158	134	147	116	129	94	76	93	111	107	105	86	88	73	98	44
		Diminution	340	282	264	264	176	166	178	201	185	161	126	118	106	112	114	127	117	123	88	109
		+ / -	-131	-122	-121	-147	-18	-32	-31	-85	-56	-67	-50	-25	5	-5	-9	-41	-29	-50	10	-65
	Dublin	Effectif	1'024	943	1'141	1'600	1'826	1'859	1'656	1'376	1'483	1'133	850	695	684	578	565	437	485	322	289	189
		Augmentation	670	487	743	1'111	1'145	1'033	807	686	864	503	371	364	374	275	293	232	289	146	145	92
		Diminution	603	568	545	652	919	1'000	1'010	966	757	853	654	519	385	381	306	360	241	309	178	192
		+ / -	67	-81	198	459	226	33	-203	-280	107	-350	-283	-155	-11	-106	-13	-128	48	-163	-33	-100
Total	Effectif	5'278	5'047	5'108	5'286	5'500	5'552	5'439	5'105	5'184	4'768	4'493	4'286	4'374	4'361	4'505	4'256	4'341	4'003	3'989	3'662	
	Augmentation	1'537	1'152	1'391	1'660	1'705	1'720	1'539	1'366	1'558	1'156	989	970	1'124	1'032	1'149	987	1'082	807	797	548	
	Diminution	1'615	1'383	1'330	1'482	1'491	1'668	1'652	1'700	1'479	1'572	1'264	1'177	1'036	1'045	1'005	1'236	997	1'145	811	875	
	+ / -	-78	-231	61	178	214	52	-113	-334	79	-416	-275	-207	88	-13	144	-249	85	-338	-14	-327	



Annexe 8.6 Bénéficiaires d'aide d'urgence: première perception des personnes avec coûts d'hébergement

Années EF	Nombre de décisions EF	Trimestre de perception					
		Trimestre EF	1 trimestre après EF	2 trimestres après EF	3 trimestres après EF	4 trimestres après EF	5 trimestres et plus après EF
2008	4'566	1'821	667	104	35	21	92
2009	6'839	3'192	845	138	47	41	116
2010	10'585	4'208	1'073	129	53	27	134
2011	10'279	4'785	1'210	112	56	28	96
2012	16'194	7'477	1'695	191	54	43	127
2013	14'004	5'967	1'072	163	51	39	127
2014	8'563	3'008	825	103	41	20	97
2015	9'666	3'344	810	102	38	25	101
2016	11'697	3'639	1'142	146	70	30	112
2017	8'824	2'243	627	120	57	23	108
2018	8'130	2'297	653	126	59	30	24
2019	3'493	1'213	344	52	9		
Total	112'840	43'194	10'963	1'486	570	327	1'134

Annexe 8.7 Bénéficiaires de longue durée par canton

Canton	Décisions périodes groupées 2008-2019	Bénéficiaires T4 / 19 (1)		Bénéficiaires longue durée T4 / 19		
	Nombre	Nombre	% par rapport aux décisions	BALD	% par rapport aux bénéficiaires	#BEZUG!
AG	8248	332	4	230	69	37
AI	205	9	4	5	56	-2
AR	737	30	4	22	73	10
BE	14941	430	3	286	67	-47
BL	4736	130	3	106	82	-10
BS	3749	83	2	67	81	2
FR	3994	52	1	29	56	-6
GE	6680	246	4	180	73	33
GL	543	24	4	18	75	6
GR	2956	43	1	35	81	6
JU	1155	53	5	40	75	11
LU	5066	100	2	73	73	14
NE	2476	63	3	52	83	1
NW	454	3	1	0	0	0
OW	360	12	3	8	67	3
SG	6112	78	1	66	85	-31
SH	1160	78	7	52	67	5
SO	3883	116	3	77	66	12
SZ	1888	48	3	30	63	4
TG	4222	62	1	40	65	-9
TI	3941	56	1	40	71	1
UR	409	5	1	3	60	2
VD	9660	492	5	354	72	14
VS	4514	176	4	110	63	17
ZG	1402	39	3	30	77	3
ZH	19349	467	2	334	72	87
CH	112'840	3'227	3	2'287	70.9	163

¹⁾ Exclut les bénéficiaires ayant occasionné uniquement des frais médicaux

Annexe 9.1 Décisions entrées en force et bénéficiaires d'aide d'urgence: par nationalité

Statistiques périodes groupées 2008 - 2019

Le plus grand nombre de décisions

Nationalité	Bénéficiaires	Décisions
1 Nigéria	7'865	13'995
2 Erythrée	3'985	7'704
3 Tunisie	3'040	6'576
4 Serbie	2'935	5'426
5 Géorgie	2'161	4'974

Le plus petit nombre de décisions

Nationalité	Bénéficiaires	Décisions
1 Bélarus	330	609
2 Égypte	340	610
3 Togo	391	627
4 Sierra Leone	304	632
5 Ukraine	428	647

Le plus grand nombre de bénéficiaires

Nationalité	Pourcentage	Bénéficiaires
1 Nigéria	56	7'865
2 Erythrée	52	3'985
3 Tunisie	46	3'040
4 Serbie	54	2'935
5 Algérie	50	2'379

Le plus petit nombre de bénéficiaires

Nationalité	Pourcentage	Bénéficiaires
1 Sierra Leone	48	304
2 Bélarus	54	330
3 Égypte	56	340
4 Libye	40	369
5 Togo	62	391

Pourcentage de bénéficiaires les plus élevés

Nationalité	Bénéficiaires	Pourcentage
1 Nationalité inconnue	1'911	108 ¹⁾
2 Mongolie	850	80
3 Congo RD	786	75
4 Arménie	532	73
5 Ethiopie	1'509	70

Pourcentage de bénéficiaires les plus bas

Nationalité	Bénéficiaires	Pourcentage
1 Libye	369	40
2 Somalie	939	40
3 Géorgie	2'161	43
4 Maroc	1'880	44
5 Tunisie	3'040	46

Pourcentage de NEM-Dublin les plus élevés

Nationalité	Dublin	Pourcentage
1 Libye	275	75
2 Ghana	413	72
3 Afghanistan	1'498	71
4 Tunisie	2'105	69
5 Somalie	631	67

Pourcentage de NEM-Dublin les plus bas

Nationalité	Dublin	Pourcentage
1 Bosnie et Herzégovine	58	7
2 Serbie	223	8
3 Macédoine du Nord	138	11
4 Nationalité inconnue	220	12
5 République populaire de C	67	13

Durée de perception les plus longues

Nationalité	Bénéficiaires	Durée
1 République populaire de (499	583
2 Mongolie	850	537
3 Ethiopie	1'509	528
4 Nationalité inconnue	1'911	482
5 Iran	1'155	356

Durée de perception les plus courtes

Nationalité	Bénéficiaires	Durée
1 Libye	369	101
2 Géorgie	2'161	102
3 Somalie	939	103
4 Tunisie	3'040	104
5 Sierra Leone	304	112

Coûts moyens par décision les plus élevés

Nationalité	Bénéficiaires	Coûts
1 Nationalité inconnue	1'911	25'901
2 Mongolie	850	18'421
3 Ethiopie	1'509	17'590
4 République populaire de (499	16'947
5 Congo RD	786	12'320

Coûts moyens par décision les plus bas

Nationalité	Bénéficiaires	Coûts
1 Somalie	939	2'182
2 Géorgie	2'161	2'505
3 Libye	369	2'567
4 Sierra Leone	304	3'197
5 Tunisie	3'040	3'252

¹⁾ **Taux > 100%**: ceci s'explique par un nombre accru de bénéficiaires de l'aide d'urgence de nationalité inconnue (c'est-à-dire de personnes qui dissimulent leur nationalité) par rapport aux décisions entrées en force. En effet, il s'avère fréquemment que le demandeur d'asile indique une fausse nationalité lors du dépôt de sa demande d'asile. La nationalité déclarée restera alors saisie jusqu'à la décision entrée en force et mise à jour

Annexe 9.2 Décisions entrées en force et bénéficiaires d'aide d'urgence: par nationalité

Top 40: Nationalités avec plus de 303 bénéficiaires

Proportion NEM/NEGE par rapport au nombre de bénéficiaires de l'aide d'urgence

Nationalité	Périodes groupées 2008 - 2019									
	Nbre de décisions 01.01.2008 - 31.12.2019	en % du total	Nbre de béné- ficiaires	en % du total	Taux de per- ception	Durée de per- ception	Coûts moyens	NEM en % du nbre de béné- ficiaires	NEGE en % du nbre de béné- ficiaires	Dublin en % du nbre de béné- ficiaires
Afghanistan	3'784	3.4	2'123	3.4	56	169	5227	5.6	23.8	70.6
Égypte	610	0.5	340	0.6	56	150	4688	17.4	34.4	48.2
Algérie	4'773	4.2	2'379	3.9	50	241	7411	33.2	27.8	38.9
Arménie	725	0.6	532	0.9	73	302	9619	22.6	50.2	27.3
Ethiopie	2'163	1.9	1'509	2.4	70	528	17590	11.3	64.3	24.5
Bélarus	609	0.5	330	0.5	54	147	4069	38.5	39.7	21.8
Bosnie et Herzégovine	1'518	1.3	817	1.3	54	346	8229	34.6	58.3	7.1
République populaire de Chine	818	0.7	499	0.8	61	583	16947	10.0	76.6	13.4
Côte d'Ivoire	1'359	1.2	694	1.1	51	219	5729	29.8	36.7	33.4
Erythrée	7'704	6.8	3'985	6.5	52	138	3771	7.7	34.6	57.7
Gambie	3'551	3.1	1'750	2.8	49	113	3452	31.7	22.6	45.7
Géorgie	4'974	4.4	2'161	3.5	43	102	2505	24.8	27.2	48.1
Ghana	1'110	1.0	574	0.9	52	124	3710	17.9	10.1	72.0
Guinée	3'161	2.8	1'629	2.6	52	163	4952	31.7	26.5	41.7
Guinée-Bissau	1'261	1.1	833	1.3	66	158	6221	46.1	34.0	19.9
Irak	3'965	3.5	2'176	3.5	55	209	5819	16.9	47.5	35.7
Iran	1'721	1.5	1'155	1.9	67	356	11911	10.6	61.2	28.2
Cameroun	808	0.7	456	0.7	56	221	6255	14.3	49.1	36.6
Congo RD	1'053	0.9	786	1.3	75	345	12320	13.5	67.4	19.1
Kosovo	3'549	3.1	2'178	3.5	61	240	6124	14.8	55.1	30.0
Libye	926	0.8	369	0.6	40	101	2567	9.5	16.0	74.5
Mali	983	0.9	476	0.8	48	136	3910	23.9	21.0	55.0
Maroc	4'249	3.8	1'880	3.0	44	158	4588	23.8	18.2	58.0
Mongolie	1'067	0.9	850	1.4	80	537	18421	44.0	42.4	13.6
Nigéria	13'995	12.4	7'865	12.7	56	145	4467	39.9	9.2	50.9
Macédoine du Nord	2'319	2.1	1'264	2.0	55	205	4958	41.5	47.5	10.9
Pakistan	1'123	1.0	602	1.0	54	282	7824	12.1	55.1	32.7
Russie	2'046	1.8	1'209	2.0	59	226	6033	12.2	34.4	53.3
Sénégal	1'359	1.2	759	1.2	56	139	4809	36.5	23.3	40.2
Serbie	5'426	4.8	2'935	4.8	54	243	5397	33.4	59.0	7.6
Sierra Leone	632	0.6	304	0.5	48	112	3197	29.6	15.8	54.6
Somalie	2'339	2.1	939	1.5	40	103	2182	11.5	21.3	67.2
Sri Lanka	3'898	3.5	2'131	3.5	55	150	4054	4.8	68.7	26.5
Nationalité inconnue	1'762	1.6	1'911	3.1	108	482	25901	31.6	56.9	11.5
Soudan	906	0.8	472	0.8	52	153	4289	18.4	28.0	53.6
Syrie	2'031	1.8	1'186	1.9	58	112	3299	12.6	20.3	67.1
Togo	627	0.6	391	0.6	62	320	9600	16.1	57.5	26.3
Tunisie	6'576	5.8	3'040	4.9	46	104	3252	16.9	13.8	69.2
Turquie	2'424	2.1	1'354	2.2	56	226	5310	9.1	68.2	22.7
Ukraine	647	0.6	428	0.7	66	177	5609	5.4	52.1	42.5
Autres (121 Nationalités)	8'289	7.3	4'453	7.2	54	236	6369	22.8	41.5	35.7
Total	112'840	100.0	61'724	100.0	55	209	5818	23.2	36.0	40.8

Taux de perception = nombre de bénéficiaires pour 100 décisions

Annexe 10.1 Départs sous contrôle des autorités cantonales 2019

Canton	Départs	Bénéficiaires	Taux	Taux de perception	Durée de perception	Indemnités fédérales (6090 Fr./décision) avec montant compensatoire moins dépenses	Dépenses moyennes par nuitée
AG	65	552	11.8	7	180	-1'911'638	35
AI	1	16	6.3	8	155	-52'502	47
AR	2	43	4.7	6	214	-170'297	36
BE	104	841	12.4	6	187	-5'526'420	55
BL	17	211	8.1	4	230	-1'250'634	42
BS	44	170	25.9	5	172	-637'865	45
FR	30	146	20.5	4	152	-172'188	52
GE	37	404	9.2	6	204	-3'400'529	54
GL	6	38	15.8	7	184	-41'968	28
GR	21	103	20.4	4	142	-155'066	51
JU	12	83	14.5	7	188	-808'828	66
LU	37	180	20.6	4	140	241'567	34
NE	13	138	9.4	6	163	-551'052	41
NW	1	10	10.0	2	46	33'071	167
OW	0	17	0.0	5	226	-67'352	33
SG	14	235	6.0	4	127	-1'995'582	106
SH	10	128	7.8	12	181	-1'048'298	58
SO	45	255	17.6	7	144	-1'238'282	55
SZ	14	96	14.6	5	133	-391'954	57
TG	49	163	30.1	4	127	149'201	37
TI	19	125	15.2	3	130	-759'303	74
UR	0	12	0.0	3	131	46'218	28
VD	34	814	4.2	9	160	-6'563'692	62
VS	47	332	14.2	8	167	-1'389'056	40
ZG	6	53	11.3	4	257	-378'749	47
ZH	178	935	19.0	5	153	-5'272'950	62
CH	806	6'100	13.2	6	167	-33'314'149	53

Annexe 10.2 Départs sous contrôle des autorités cantonales 2019:

par catégorie

Canton	Tous les dossiers			Dossiers NEM (Dublin n. c.)			Dossiers NEM-Dublin			Dossiers NEGE		
	Départs	Béné- ficiaires	Taux	Départs	Béné- ficiaires	Taux	Départs	Béné- ficiaires	Taux	Départs	Béné- ficiaires	Taux
AG	65	552	12	4	25	16	24	66	36	37	461	8
AI	1	16	6	0	1	0	0	2	0	1	13	8
AR	2	43	5	0	2	0	0	0	0	2	41	5
BE	104	841	12	17	61	28	38	76	50	49	704	7
BL	17	211	8	1	28	4	4	26	15	12	157	8
BS	44	170	26	5	25	20	20	46	43	19	99	19
FR	30	146	21	0	10	0	1	7	14	29	129	22
GE	37	404	9	8	39	21	13	58	22	16	307	5
GL	6	38	16	1	5	20	3	3	100	2	30	7
GR	21	103	20	1	8	13	12	16	75	8	79	10
JU	12	83	14	0	7	0	7	17	41	5	59	8
LU	37	180	21	4	18	22	15	28	54	18	134	13
NE	13	138	9	0	15	0	3	15	20	10	108	9
NW	1	10	10	0	1	0	1	1	100	0	8	0
OW	0	17	0	0	0	0	0	1	0	0	16	0
SG	14	235	6	2	27	7	1	13	8	11	195	6
SH	10	128	8	0	12	0	4	14	29	6	102	6
SO	45	255	18	8	34	24	19	25	76	18	196	9
SZ	14	96	15	0	5	0	7	11	64	7	80	9
TG	49	163	30	3	22	14	30	55	55	16	86	19
TI	19	125	15	5	27	19	6	21	29	8	77	10
UR	0	12	0	0	1	0	0	0	0	0	11	0
VD	34	814	4	12	143	8	11	88	13	11	583	2
VS	47	332	14	7	41	17	13	34	38	27	257	11
ZG	6	53	11	0	6	0	2	2	100	4	45	9
ZH	178	935	19	7	78	9	86	137	63	85	720	12
CH	806	6'100	13	85	641	13	320	762	42	401	4'697	9