

2010



Schweizerische Eidgenossenschaft
Confédération suisse
Confederazione Svizzera
Confederaziun svizra

Département fédéral de justice et police DFJP
Office fédéral de la police fedpol

JUIN 2011

RAPPORT ANNUEL DE L'OFFICE FÉDÉRAL DE LA POLICE fedpol: STATISTIQUES

DIVISIONS PRINCIPALES

Statistiques de la Division principale
Police judiciaire fédérale

Statistiques de la Division principale
Service fédéral de sécurité

Statistiques de la Division principale
Coopération policière internationale

Statistiques de la Division principale
Services

STATISTIQUES

SOMMAIRE

	Remarques préliminaires	3
	Statistiques de la Division principale Police judiciaire fédérale	
1	Traite d'êtres humains et trafic de migrants	4
	• Communications reçues	4
	• Provenance des communications	4
	• Répartition des dossiers d'enquête par catégories d'infraction	5
	• Nationalité des suspects (traite d'êtres humains)	5
	• Nationalité des victimes (traite d'êtres humains)	6
	• Nationalité des suspects (trafic de migrants)	6
	• Nationalité des victimes (trafic de migrants)	7
2	Fausse monnaie	8
	Statistiques de la Division principale Service fédéral de sécurité	
1	Evaluation de la menace	10
2	Sécurité des personnes	11
	• Participants aux conférences jouissant d'une protection en vertu du droit international public	11
	• Visiteurs étrangers jouissant d'une protection en vertu du droit international public	11
	• Menaces contre des magistrats, des employés de la Confédération et des membres de représentations diplomatiques	11
3	Sécurité des bâtiments	12
	• Mesures de sécurité en faveur de représentations diplomatiques étrangères	12
	• Centrale d'alarme de la Confédération	12
	• Forces d'intervention convoquées	13
4	Sécurité des biens immobiliers	13
	• Analyses des risques et évaluations de la sécurité des bâtiments de l'administration fédérale civile	13
	• Risques actifs	13
5	Protection des biens immobiliers	14
	• Centre d'audition	14
	• Sécurité du Palais du Parlement	15
6	Interventions d'hélicoptères de l'armée	15
	Statistiques de la Division principale Coopération policière internationale (CPI)	
1	Attachés de police	16
	• Répartition du volume des affaires selon les partenaires	16
	• Répartition du temps investi selon les partenaires	16
	• Répartition du volume des affaires selon les cantons	17
	• Répartition du volume des affaires selon les catégories d'infraction	17
	Statistiques de la Division principale Services	
1	RIPOL	18
2	Services AFIS ADN	19
	• Fiche dactyloscopique police	19
	• Fiche dactyloscopique asile	19
	• Demandes deux doigts	19
	• Traces AFIS identifiées	20
	• Traces ADN identifiées	20
	• Demandes de traitement	21
	• Concordances	21
3	FRAUDE	22
	• Lieu de contrôle	22
	• Types de document	22
	• Types de falsification	23
	• Pays émetteur	23

STATISTIQUES 2010

Remarques préliminaires

Les statistiques des divisions principales de fedpol sont un complément du rapport d'activité annuel de l'office.

Les statistiques de la Division principale Police judiciaire fédérale (PJF) sont exceptionnellement moins détaillées que les années précédentes. Cela s'explique par le fait qu'en 2010 les données du contrôle des affaires, qui représentent un volume important, ont été transférées dans une nouvelle banque de données. Les tableaux et les procédures de consultation ont dû être adaptés, ce qui a entraîné la perte

de plusieurs évaluations effectuées dans l'ancien système.

Le rapport de l'année prochaine contiendra à nouveau davantage de statistiques.

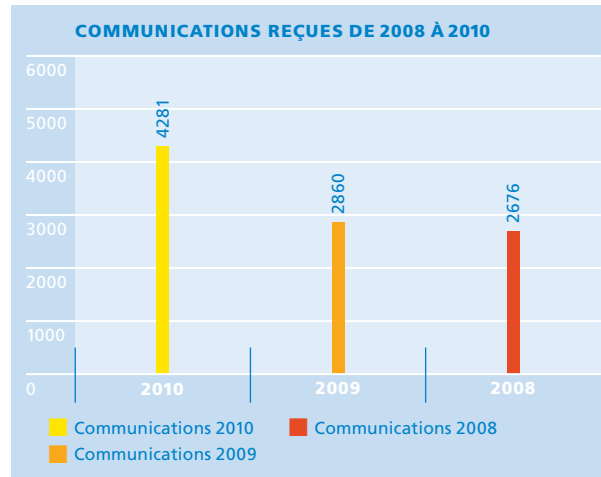
> Les chiffres et les pourcentages exposés dans ces statistiques ne suffisent pas à tirer des conclusions d'une valeur scientifique irréfutable.

STATISTIQUES

Police judiciaire fédérale

1 Traite d'êtres humains et trafic de migrants

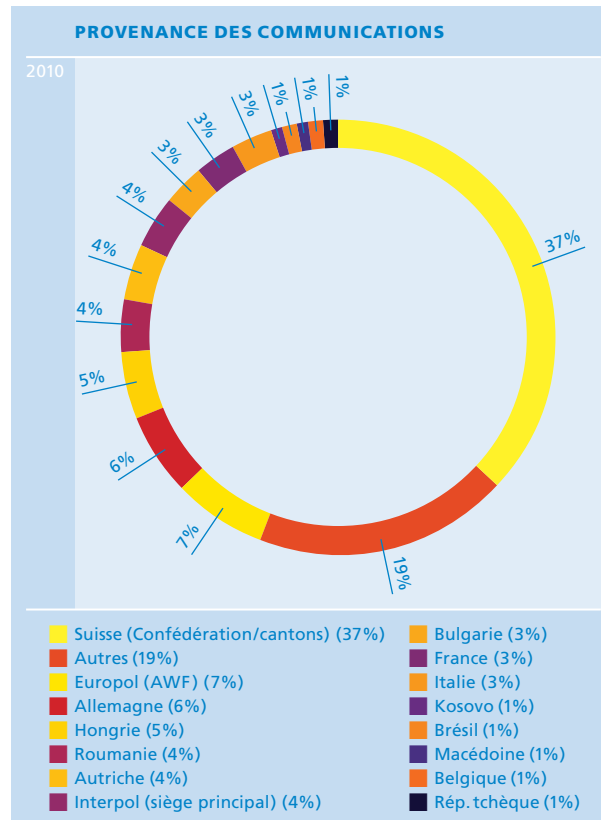
COMMUNICATIONS REÇUES. En 2010, le Commissariat Traite d'êtres humains et trafic de migrants a enregistré 4281 communications entrantes, ce qui correspond à une augmentation de 49,7% par rapport à l'année précédente. Cette augmentation est avant tout à mettre sur le compte de la collaboration renforcée avec Europol. En effet, le nombre d'affaires en lien avec Europol est passé de 217 en 2009 à 1016 pour l'année sous revue.



PROVENANCE DES COMMUNICATIONS. En 2010, la plupart des 4281 communications et demandes transmises au Commissariat Traite d'êtres humains et trafic de migrants (37%, contre 42% en 2009) provenaient d'organes suisses (notamment des cantons, du Corps des gardes-frontière et des offices fédéraux).

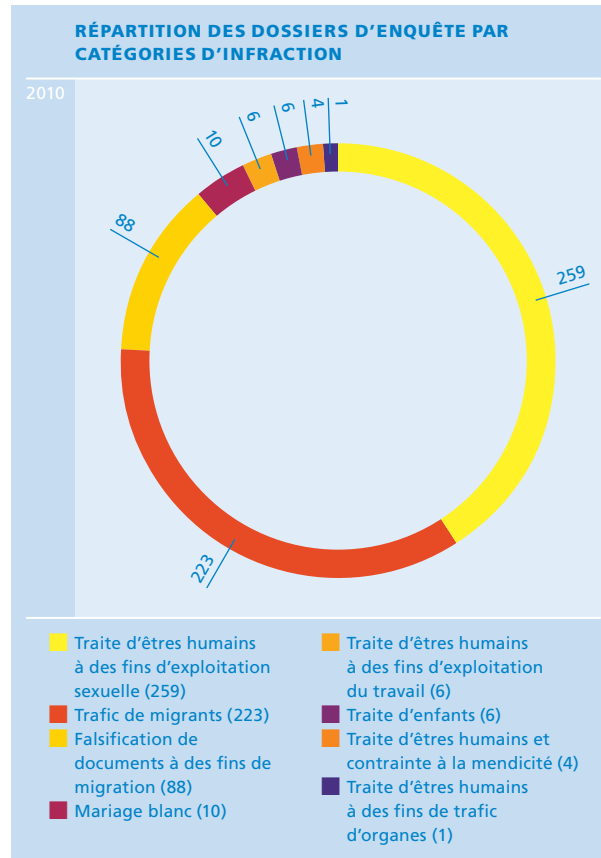
Les statistiques des autres pays ne démontrent aucune tendance particulière. Toutes les communications et demandes des autorités étrangères se font par le biais d'Interpol (3/4) ou d'Europol (1/4). Les communications qui ne se rapportent pas à un pays particulier sont attribuées à Europol (7%) ou à Interpol (4%).

La rubrique «Autres» (19%) comprend tous les pays non énumérés ici dont la représentation est inférieure à 1%.



RÉPARTITION DES DOSSIERS D'ENQUÊTE PAR CATÉGORIES D'INFRACTION.

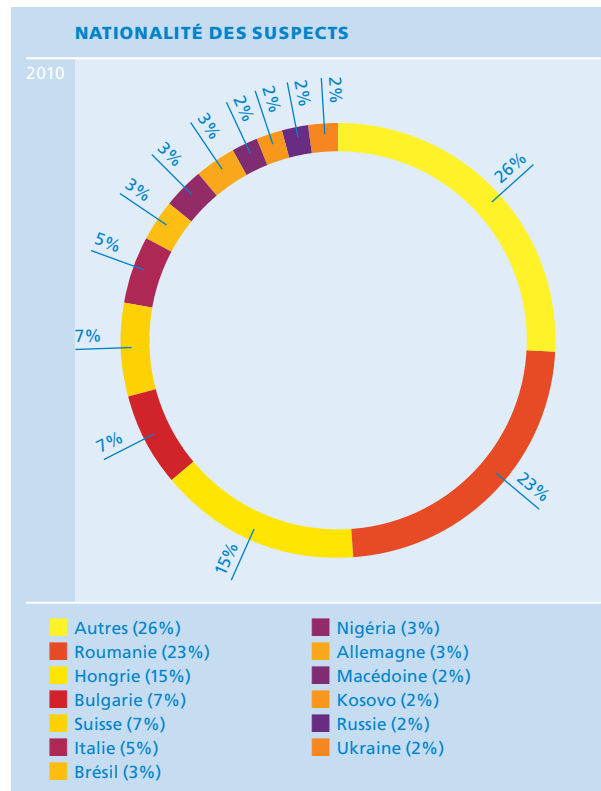
Les 4281 communications ont été réunies selon leurs liens avec d'autres cas dans 597 nouveaux dossiers d'enquête et 48 dossiers déjà existants. L'analyse des dossiers en fonction des catégories d'infraction montre que la majorité d'entre eux concernaient la traite d'êtres humains à des fins d'exploitation sexuelle (259) et le trafic de migrants (223). Cette tendance est la même que pour l'année précédente. La falsification de documents à des fins de migration illégale apparaît quand à elle pour la première fois dans la statistique: le Commissariat Traite d'êtres humains et trafic de migrants traite ces chiffres depuis 2010.



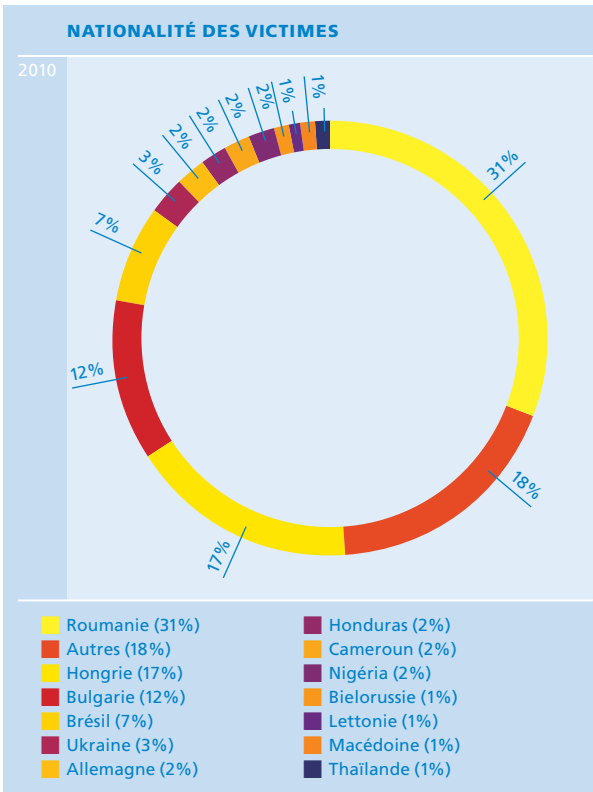
NATIONALITÉ DES SUSPECTS (TRAITE D'ÊTRES HUMAINS).

Comme pour l'année précédente, les personnes suspectées de traite d'êtres humains ou d'encouragement à la prostitution sont pour la plupart originaires de Roumanie, de Hongrie ou de Bulgarie. La proportion de suspects roumains est passée de 14 à 23%, et celle de suspects hongrois de 13 à 15%. Le nombre de suspects suisses a quant à lui connu une baisse significative, passant de 16% en 2009 à 7% en 2010.

La rubrique «Autres» (26%) comprend tous les pays non énumérés ici dont la représentation est inférieure à 2%.

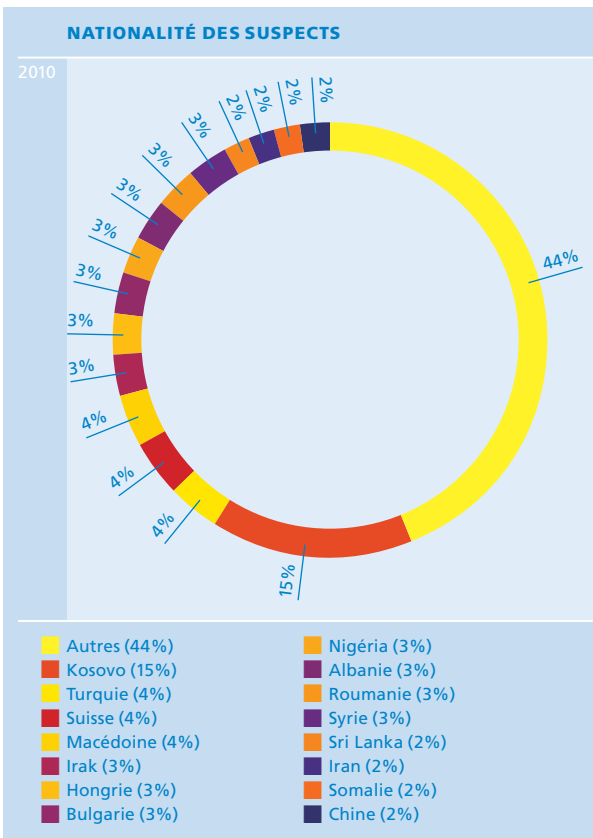


NATIONALITÉ DES VICTIMES (TRAITE D'ÊTRES HUMAINS). Comme pour l'année précédente, la majorité (67%) des victimes de la traite d'êtres humains sont originaires de Roumanie, de Hongrie, de Bulgarie ou du Brésil. Les chiffres les plus élevés concernent des ressortissants de Roumanie (31%) et de Hongrie (17%).



NATIONALITÉ DES SUSPECTS (TRAFIC DE MIGRANTS). La situation géographique centrale de la Suisse fait d'elle un pays d'arrivée et de transit très prisé pour le trafic de migrants. Comme pour l'année précédente, le pays dont les ressortissants sont le plus souvent soupçonnés de trafic de migrants est le Kosovo (15%). Puis viennent la Suisse, la Turquie et la Macédoine (4% chacun).

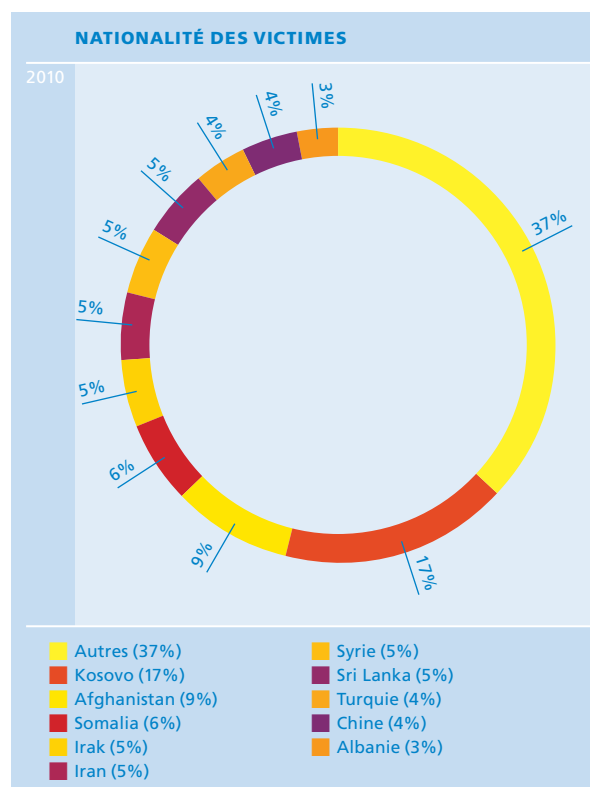
La rubrique «Autres» (44%) comprend tous les pays non énumérés ici, dont la représentation est inférieure à 2%.



NATIONALITÉ DES VICTIMES (TRAFIC DE MIGRANTS). Comme l'année précédente, la plupart des victimes du trafic de migrants sont originaires du Kosovo (17%). Puis viennent l'Afghanistan (9%), la Somalie (6%), l'Irak, l'Iran, la Syrie et le Sri Lanka (5% chacun).

La rubrique «Autres» (37%) comprend tous les pays non énumérés ici, dont la représentation est inférieure à 3%.

Vous trouverez d'autres informations sur la situation en matière de traite d'êtres humains et de trafic de migrants ainsi que sur les mesures mises en place par fedpol dans ce domaine à la partie texte du rapport annuel.



2 Fausse monnaie

CHF SUISSE

PIÈCES	Valeur nominale	Nombre	Total
Coulage	5	1	5
Frappe	1	363	363
	2	631	1 262
	5	881	4 405
TOTAL PIÈCES		1 876	6 035

BILLETS	Valeur nominale	Nombre	Total
Impression	100	2	200
	200	1	200
Total		3	400

Copie couleur	10	6	60
	20	11	220
	50	27	1 350
	100	99	9 900
	200	44	8 800
	1 000	136	136 000
Total		323	156 330

Imprimante à jet d'encre	10	45	450
	20	261	5 220
	50	782	39 100
	100	1 889	188 900
	200	678	135 600
	1 000	421	421 000
Total		4 076	790 270

TOTAL BILLETS		4 402	947 000
TOTAL PIÈCES + BILLETS CHF		6 278	953 035

EUR EUROPE

PIÈCES	Valeur nominale	Nombre	Total
Frappe	1	3	3
	2	6	12
TOTAL PIÈCES		9	15

BILLETS	Valeur nominale	Nombre	Total
Contrefaçon	10	2	20
	20	1 541	30 820
	50	1 186	59 300
	100	768	76 800
	200	159	31 800
	500	1	500
Total		3 657	199 240

Copie couleur	20	2	40
	50	26	1 300
	100	4	400
	200	7	1 400
Total		39	3 140

	Valeur nominale	Nombre	Total
Imprimante à jet d'encre	5	11	55
	10	10	100
	20	56	1 120
	50	141	7 050
	100	19	1 900
	200	34	6 800
Total		271	17 025

TOTAL BILLETS		3 967	219 405
TOTAL PIÈCES + BILLETS EUR		3 976	219 420

USD USA

PIÈCES	Valeur nominale	Nombre	Total
Frappe	0.01	1	0.01

BILLETS	Valeur nominale	Nombre	Total
Contrefaçon	10	45	450.00
	20	35	700.00
	50	58	2 900.00
	100	1 173	117 300.00
Total		1 311	121 350.00

Copie couleur	50	18	900.00
	100	1	100.00
Total		19	1 000.00

Photocopie	20	1	20.00
	100	1	100.00
Total		2	120.00

Imprimante à jet d'encre	1	4	4.00
	5	1	5.00
	10	4	40.00
	20	9	180.00
	50	7	350.00
	100	40	4 000.00
Total		65	4 579.00

TOTAL BILLETS USD		1 397	127 049.00
TOTAL PIÈCES + BILLETS USD		1 398	127 049.01

ARS ARGENTINE

BILLETS	Valeur nominale	Nombre	Total
Imprimante à jet d'encre	10	2	20
	20	2	40
	100	10	1 000
TOTAL BILLETS ARS		14	1 060

AUD AUSTRALIE

BILLETS	Valeur nominale	Nombre	Total
Imprimante à jet d'encre	50	2	100
TOTAL BILLETS AUD		2	100

CAD CANADA

BILLETS	Valeur nominale	Nombre	Total
Copie couleur	20	1	20
Total		1	20
Imprimante à jet d'encre	10	2	20
	20	1	20
	100	18	1 800
Total		21	1 840
TOTAL BILLETS CAD		22	1 860

CNY CHINE

BILLETS	Valeur nominale	Nombre	Total
Contrefaçon	20	1	20
Copie couleur	100	4	400
TOTAL BILLETS CNY		5	420

DEM ALLEMAGNE

BILLETS	Valeur nominale	Nombre	Total
Imprimante à jet d'encre	500	1	500
TOTAL BILLETS DEM		1	500

EGP EGYPTE

BILLETS	Valeur nominale	Nombre	Total
Imprimante à jet d'encre	100	1	100
TOTAL BILLETS EGP		1	100

GBP ROYAUME-UNI

BILLETS	Valeur nominale	Nombre	Total
Contrefaçon	5	1	5
	10	1	10
	20	47	940
	50	1	50
Total		50	1 005
Copie couleur	5	1	5
	10	5	50
	20	5	100
Total		11	155
Imprimante à jet d'encre	20	36	720
	50	4	200
Total		40	920
TOTAL BILLETS GBP		101	2 080

ILS ISRAËL

BILLETS	Valeur nominale	Nombre	Total
Copie couleur	200	1	200
TOTAL BILLETS ILS		1	200

INR INDE

BILLETS	Valeur nominale	Nombre	Total
Contrefaçon	1 000	212	212 000
TOTAL BILLETS INR		212	212 000

ITL ITALIEN

BILLETS	Valeur nominale	Nombre	Total
Contrefaçon	100 000	1	100 000
TOTAL BILLETS ITL		1	100 000

MXN MEXIQUE

BILLETS	Valeur nominale	Nombre	Total
Imprimante à jet d'encre	20	1	20
TOTAL BILLETS MXN		1	20

NOK NORVÈGE

BILLETS	Valeur nominale	Nombre	Total
Imprimante à jet d'encre	100	1	100
TOTAL BILLETS NOK		1	100

RUB RUSSIE

BILLETS	Valeur nominale	Nombre	Total
Contrefaçon	500	2	1 000
	5 000	82	410 000
TOTAL BILLETS RUB		84	411 000

TRL TURQUIE

BILLETS	Valeur nominale	Nombre	Total
Imprimante à jet d'encre	10	2	20
	50	1	50
	100	1	100
TOTAL BILLETS TRL		4	170

ZAR AFRIQUE DU SUD

BILLETS	Valeur nominale	Nombre	Total
Imprimante à jet d'encre	50	1	50
	100	1	100
TOTAL BILLETS ZAR		2	150

TOTAL CONTREFAÇONS

	Nombre
Total Contrefaçons	12 104
Vraies pièces/billets	207
Facsimile/nouvelle frappe/wash-wash	9 462
TOTAL	21 773

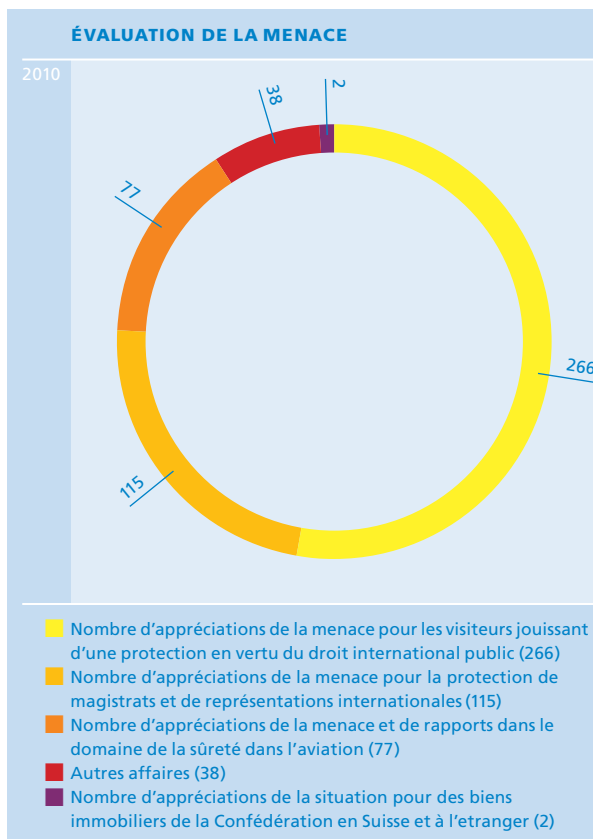
TOTAL ENTRÉES

	Nombre
Total Entrées	5 252
y compris INTERPOL/Europol	181
sans INTERPOL/Europol	5 071

STATISTIQUES

Service fédéral de sécurité

1 Évaluation de la menace


APPRÉCIATIONS DE LA MENACE POUR LES VISITEURS JOUISSANT D'UNE PROTECTION EN VERTU DU DROIT INTERNATIONAL PUBLIC

	2010	2009	2008
Appréciations de la menace ayant conduit à des mesures de sécurité exceptionnelles	119	116	142
Appréciations de la menace pour lesquelles il n'a été rédigé aucun document écrit	147	115	195
TOTAL	266	231	237

APPRÉCIATIONS DE LA MENACE POUR LA PROTECTION DE MAGISTRATS ET DE REPRÉSENTATIONS INTERNATIONALES

	2010	2009	2008
Appréciations de la menace ayant conduit à des mesures de sécurité exceptionnelles	27	13	17
Appréciations de la menace pour lesquelles il n'a été rédigé aucun document écrit	88	64	45
TOTAL	115	77	62

APPRÉCIATIONS DE LA MENACE ET RAPPORTS DANS LE DOMAINE DE LA SÛRETÉ DANS L'AVIATION

	2010	2009	2008
Appréciations de la menace	35	17	9
Rapports annuels	1	1	1
Appréciations de la menace pour lesquelles il n'a été rédigé aucun document écrit	41	23	7
TOTAL	77	41	10

APPRÉCIATIONS DE LA SITUATION POUR DES BIENS IMMOBILIERS DE LA CONFÉDÉRATION EN SUISSE ET À L'ÉTRANGER

	2010	2009	2008
TOTAL	2	9	10

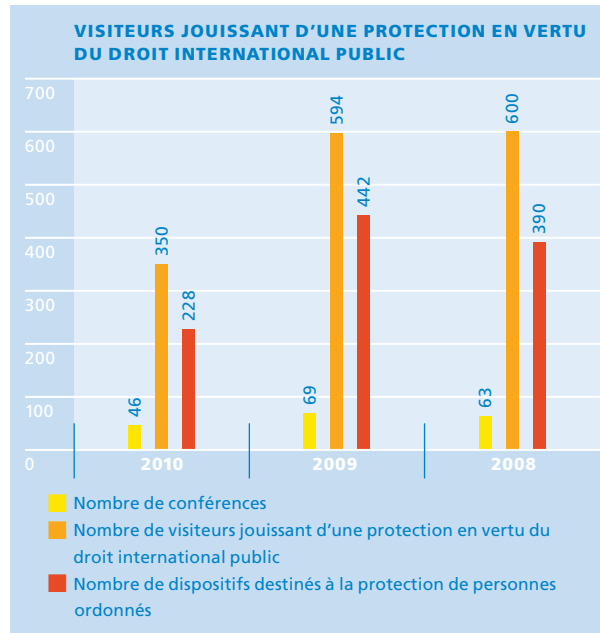
AUTRES AFFAIRES

	2010	2009	2008
Rapports	16	34	85
Affaires pour lesquelles il n'a été rédigé aucun document écrit	22	16	12
TOTAL	38	50	97

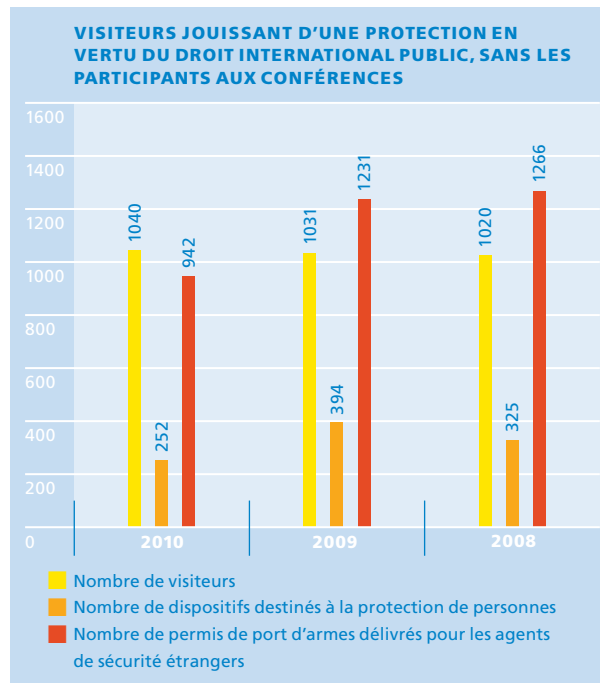
TOTAL AFFAIRES	498	408	416
-----------------------	------------	------------	------------

2 Sécurité des personnes

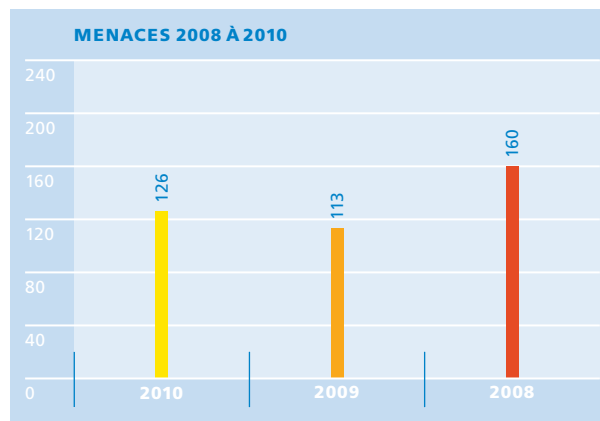
PARTICIPANTS AUX CONFÉRENCES JOUISSANT D'UNE PROTECTION EN VERTU DU DROIT INTERNATIONAL PUBLIC



VISITEURS ÉTRANGERS JOUISSANT D'UNE PROTECTION EN VERTU DU DROIT INTERNATIONAL PUBLIC

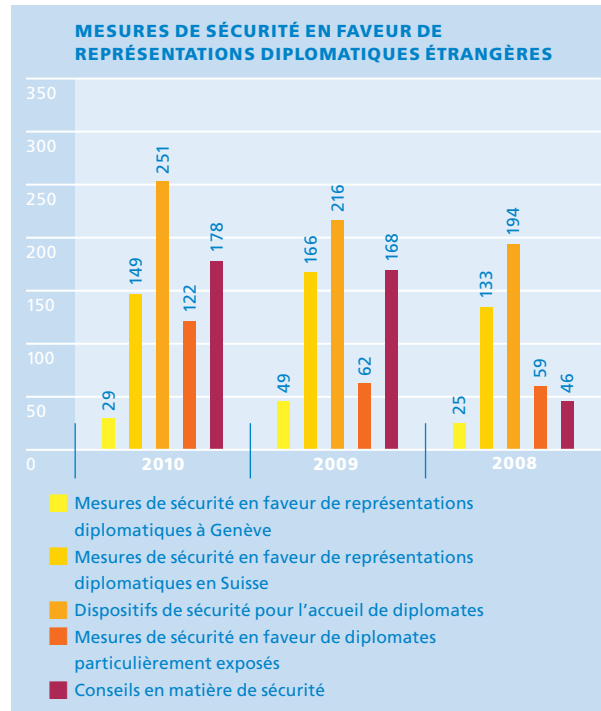


MENACES CONTRE DES MAGISTRATS, DES EMPLOYÉS DE LA CONFÉDÉRATION ET DES MEMBRES DE REPRÉSENTATIONS DIPLOMATIQUES



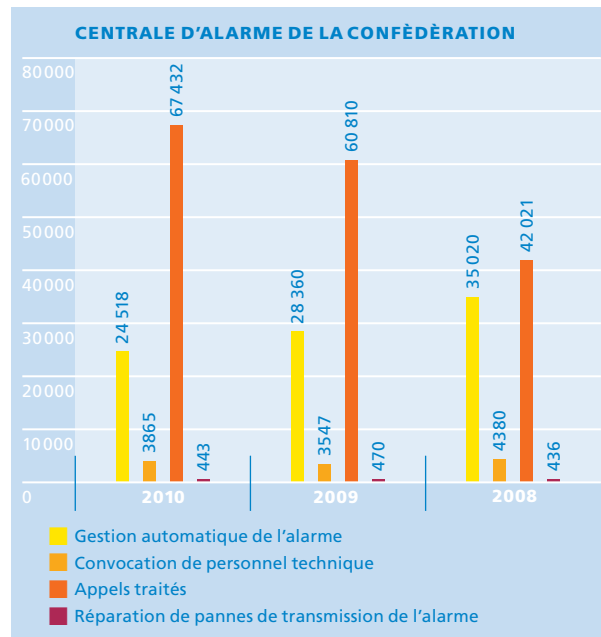
3 Sécurité des bâtiments

MESURES DE SÉCURITÉ EN FAVEUR DE REPRÉSENTATIONS DIPLOMATIQUES ÉTRANGÈRES



CENTRALE D'ALARME DE LA CONFÉDÉRATION.

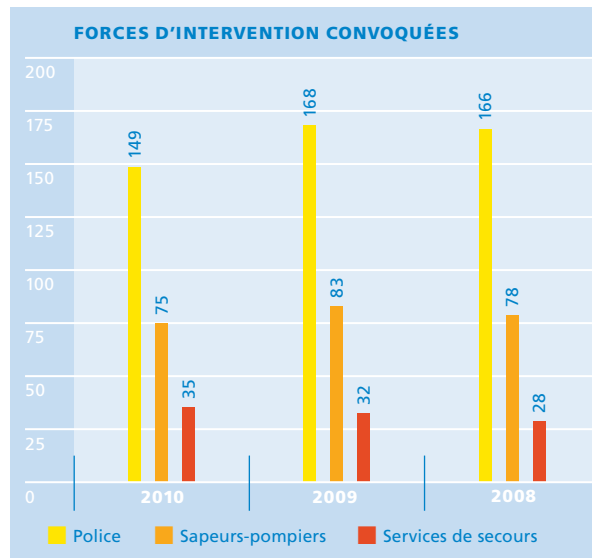
Total des prestations fournies pour 227 bâtiments munis d'un système d'alarme correspondant à 3335 critères d'alarme.



EXPLICATION SUR LA SAISIE DES ALARMES

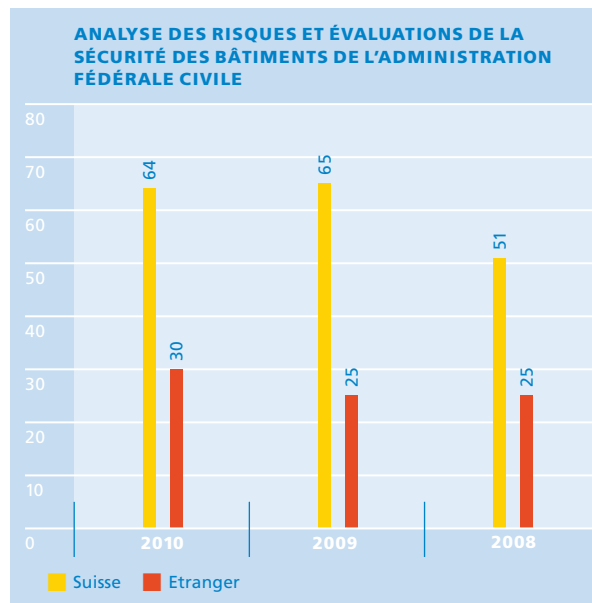
Réparation de pannes de transmission de l'alarme	<ul style="list-style-type: none"> Coupures de ligne Pannes des appareils de transmission dans des bâtiments
Convocation de personnel technique	<ul style="list-style-type: none"> Transferts au personnel technique aux fins de réparations
Gestion de l'alarms (situations les plus fréquentes)	<ul style="list-style-type: none"> Alarmes techniques destinées à la sécurité (portes etc.) Alarmes dues à une effraction Alarmes incendie Menaces

FORCES D'INTERVENTION CONVOQUÉES



4 Sécurité des biens immobiliers

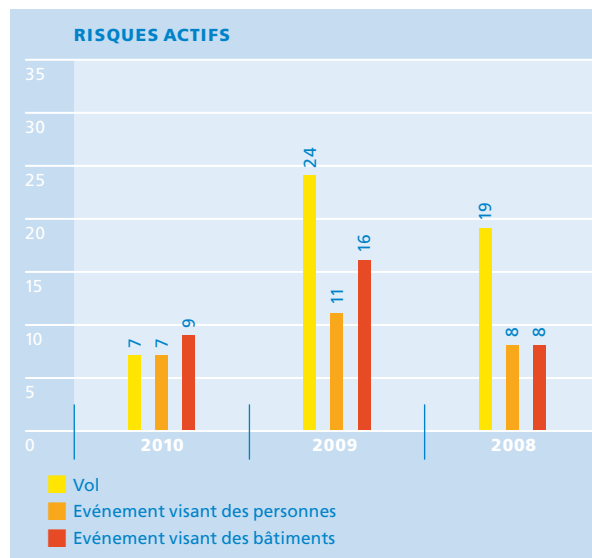
ANALYSES DES RISQUES ET ÉVALUATIONS DE LA SÉCURITÉ DES BÂTIMENTS DE L'ADMINISTRATION FÉDÉRALE CIVILE



RISQUES ACTIFS

APERÇU DES RISQUES ACTIFS

2010	
Événement visant des personnes	Harcèlement, voies de fait, lésions corporelles Séquestration, extorsion et chantage Injure, menaces Enlèvement, prise d'otage, contrainte Homicide
Événement visant des bâtiments	Vandalisme Dommages à la propriété
Vol	Vol par introduction clandestine, Petite criminalité Brigandage, vol important

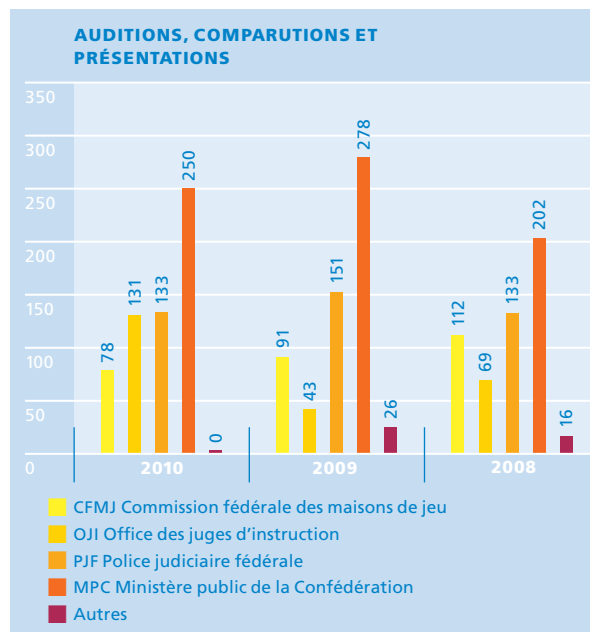


5 Protection des biens immobiliers

CENTRE D'AUDITION

AUDITIONS, COMPARUTIONS ET PRÉSENTATIONS

	2010	2009	2008
CFMJ Commission fédérale des maisons de jeu	78	91	112
OJI Office des juges d'instruction	131	43	69
PJF Police judiciaire fédérale	133	151	133
MPC Ministère public de la Confédération	250	278	202
Autres	0	26	16
TOTAL	592	589	532



SÉCURITÉ DU PALAIS DU PARLEMENT

PALAIS DU PARLEMENT

	2010	2009	2008
SIPASS	95 957	96 138	73 562
Badges quotidiens	15 907	16 035	4 031
Badges visiteurs	75 177	74 861	64 440
Badges visiteurs des conseillers	4 873	5 242	4 807
Badges perdus	0	93	105
Badges oubliés	0	549	146
Personnes accompagnées	52	1 715	33
PERSONNES	117 062	106 982	47 005
Délégations officielles	217	66	57
Visites particulières	189	255	183
Personnes contrôlées	11 6582	105 898	46 571
Refus d'entrée	28	733	166
Personnes remises à la police	28	8	10
Personnes signalées dans le RIPOLE	4	3	4
Manifestations, pétitions	14	19	14
EXPLOITATION	1 781	3 748	1 461
Urgences	12	7	2
Perturbation des séances	0	2	0
Alarmes	269	1 935	874
Saisie temporaire d'objets	1 339	1 399	328
Saisie d'objets interdits	20	54	24
Paquets radioscopés	57	321	194
Objets trouvés	84	30	39
INTERVENTIONS	2 170	716	448
Violence et menaces envers collab. spéc.	1	0	3
Utilisation de moyens de contrainte	0	0	0
Course de contrôle	2 163	716	434
Vandalisme	6	0	11
SERVICES	4 515	1 673	1 346
Ascenseur monte-charge	227	290	93
Technique	4 288	1 383	1 253

TYPE D'INTERVENTION

	2010	2009	2008
Interventions autorisées nombre/heures	43/301h	40/259h	28/193h
Engagements Superpuma	34h	35h	25h
Engagements Alouette/EC 635	267h	224h	168h
Divers*	16	17	8
Interventions refusées	1	3	0

* Surveillance du trafic, manifestations, recherches personne disparues

6 Interventions d'hélicoptères de l'armée

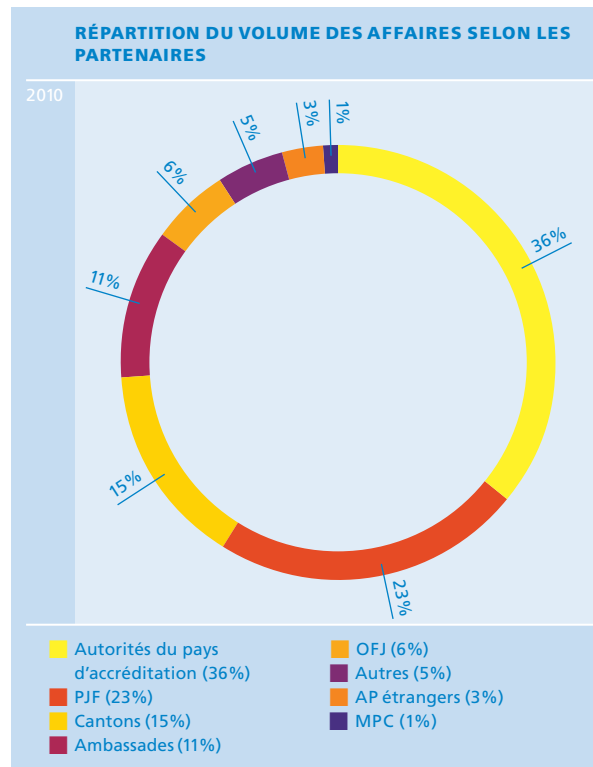
INTERVENTIONS D'HÉLICOPTÈRES DE L'ARMÉE EN FAVEUR DE CORPS DE POLICE

STATISTIQUES

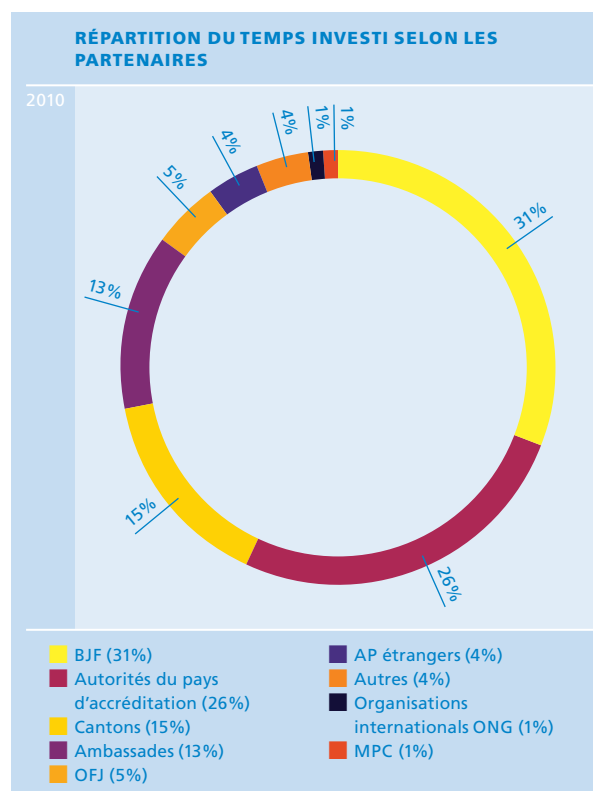
Coopération policière internationale

1 Attachés de police

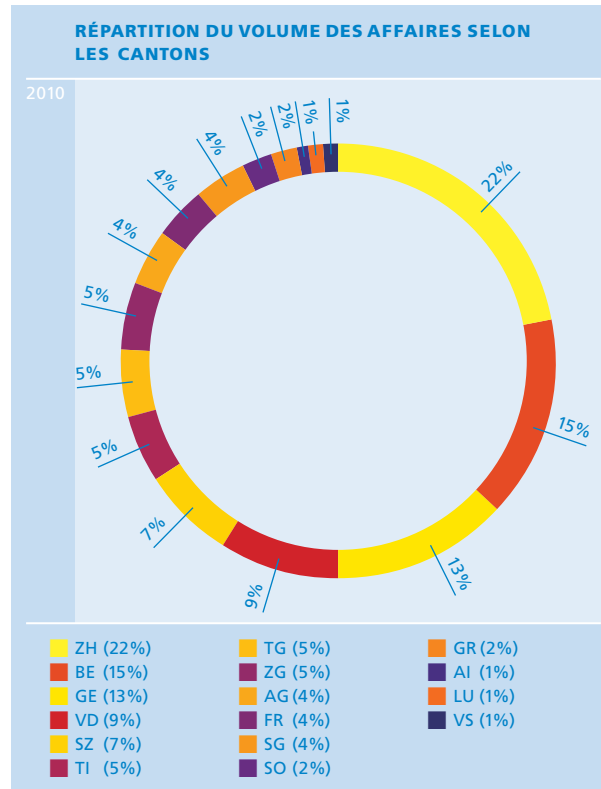
RÉPARTITION DU VOLUME DES AFFAIRES SELON LES PARTENAIRES. Durant l'année sous revue, le nombre de mandats confiés par les autorités du pays d'accréditation a augmenté de 12%; ces affaires constituent à présent plus d'un tiers des mandats.



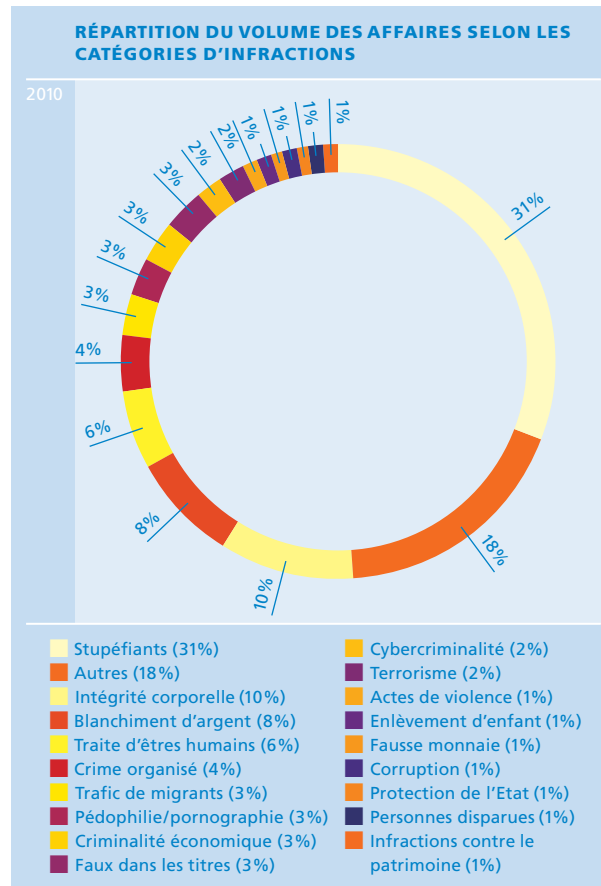
RÉPARTITION DU TEMPS INVESTI SELON LES PARTENAIRES. Les attachés de police ont consacré au total 46% de leur temps aux mandats confiés par la PJF (31%) et par les cantons (15%).



RÉPARTITION DU VOLUME DES AFFAIRES SELON LES CANTONS. Les polices cantonales qui ont le plus souvent eu recours aux services des AP sont celles de Zurich (22%), Berne (15%), Genève (13%) et Vaud (9%).



RÉPARTITION DU VOLUME DES AFFAIRES SELON LES CATÉGORIES D'INFRACTION. Presque un tiers du volume des affaires prises en charge par les attachés de police est consacré à la lutte contre la criminalité liées aux stupéfiants (31%). Les deux autres catégories principales suivent loin derrière: il s'agit des infractions contre l'intégrité corporelle (10%) et du blanchiment d'argent (8%).



STATISTIQUES

Services

1 RIPOL

* Depuis le 9 février 2010, fedpol travaille à l'aide de la nouvelle banque de données de recherche de personnes. De nouvelles catégories de recherche sont donc apparues, et la distinction entre «national» et «régional» a disparu.

** Depuis le 9 février 2010, l'Office fédéral des migrations ne signale plus ses mesures d'éloignement dans le système RIPOL mais dans le SYMIC. Les données peuvent encore être consultées via RIPOL, mais il n'est plus possible d'en tirer des statistiques. Le chiffre indiqué pour 2010 ne contient plus que les mesures d'expulsion et d'éloignement, ainsi que les assignations de lieu et les interdictions d'accès pour un territoire donné.

BASE DE DONNÉES RIPOL AU 31.12. (Nombre d'utilisateurs: env. 25 000)

	2010	2009	2008
Personnes	185 971	205 320	196 130
Véhicules (y compris vélos et motos)	386 604	348 907	308 535
Immatriculations de véhicules	426 193	386 818	347 440
Infractions non élucidées	1 559 866	1 394 507	1 239 323
Personnes lésées	1 161 048	1 056 673	945 733
Objets	2 454 277	2 276 222	2 123 284
Signalements	54 597	49 948	44 877
Traces	46 806	44 766	42 685

VOLUME DE DONNÉES SAISIES RECHERCHES DE PERSONNES

	2010	2009	2008
Mandats d'arrêt	37 774	30 111	32 523
Recherches du lieu de séjour	38 549	37 665	32 576
Mesures d'éloignement	2 922 **	13 657	10 336
Personnes retenues sans incarcération	7 133	*	*
Exécution des peines et des mesures	543	*	*
Personnes disparues	3 845	*	*
Empêchement d'enlèvement d'enfant	13	*	*
Interdiction de se rendre dans un pays donné (HOOGAN)	8	*	*

RECHERCHES D'OBJETS

	2010	2009	2008
Cas	200 013	193 919	196 557
Signalements	4 881	5 465	4 073
Traces	2 261	2 395	2 897
Objets	163 443	148 693	145 979
Personnes lésées	115 989	125 408	141 963

RECHERCHES DE VÉHICULES

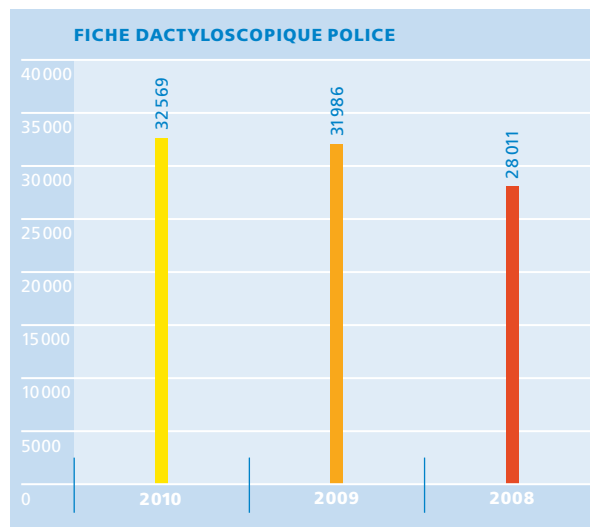
	2010	2009	2008
Véhicules	7 813	8 732	9 315
Vélos, motos et NIV volés	37 752	40 473	43 517
Immatriculations	35 590	35 142	35 835
Immatriculations de vélos et motos	33 418	37 202	40 258

RECHERCHES ACTIVES

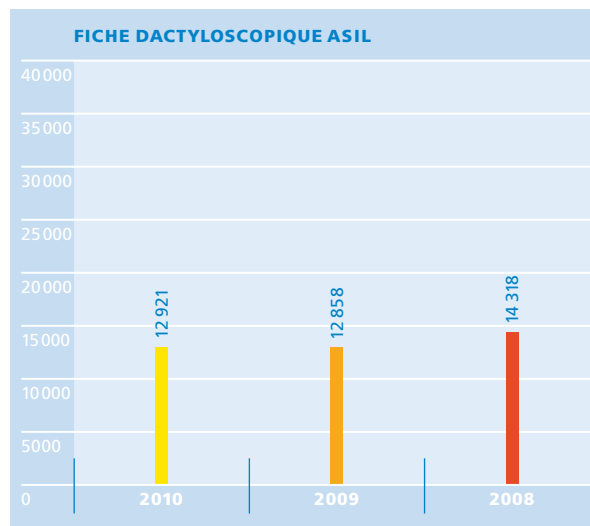
	2010	2009	2008
Messages urgents connus	10 568	13 257	13 15
Autres messages	2 007	3 920	3 583

2 Services AFIS ADN

FICHE DACTYLOSCOPIQUE POLICE. Stabilisation à un niveau élevé.



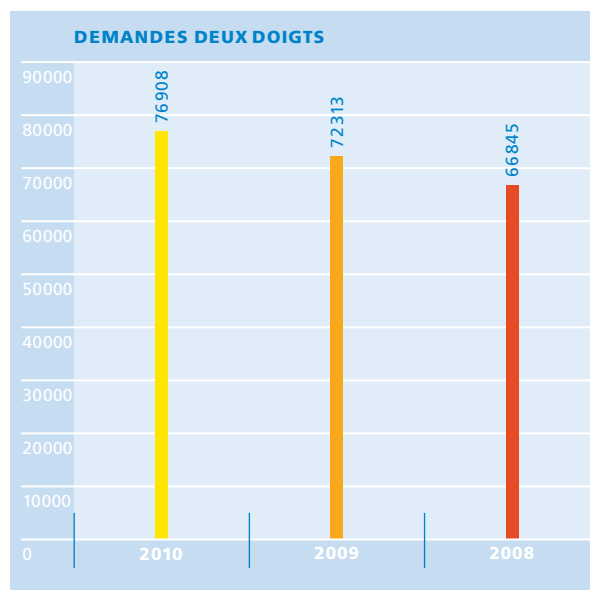
FICHE DACTYLOSCOPIQUE ASILE. Les demandes sont au même niveau que l'année précédente.



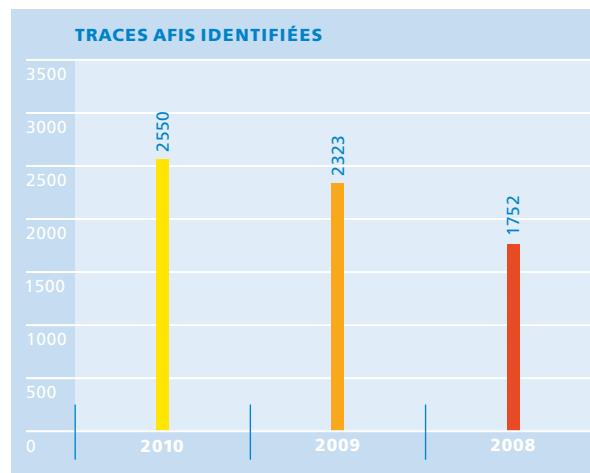
DEMANDES DEUX DOIGTS

ÉVOLUTION DU NOMBRE DE DEMANDES PAR RAPPORT À 2009

	2010
Police	48 724 (+4%)
Corps des gardes-frontière	24 338 (+14%)
Ambassades	3 846 (-4%)
Total	76 908 (+6%)



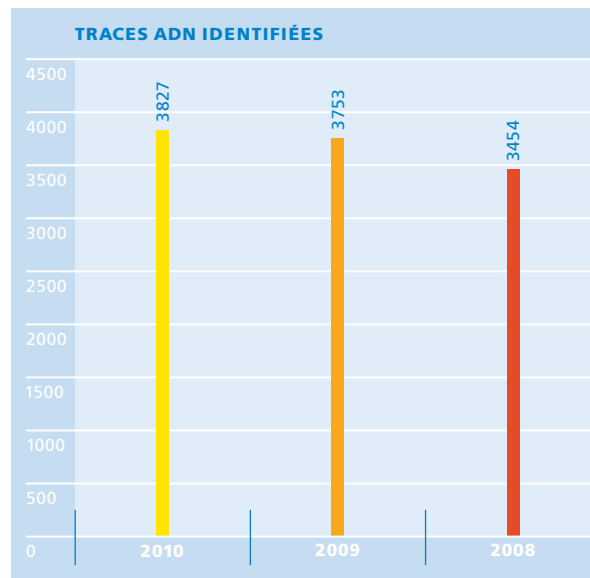
TRACES AFIS IDENTIFIÉES. Les traces identifiées ont augmenté de 10% grâce à de nouvelles technologies et à des mesures d'amélioration.



TRACES ADN IDENTIFIÉES. Les traces ADN identifiées ont augmenté de 2%.

ADN IDENTIFIÉ: MOTIFS

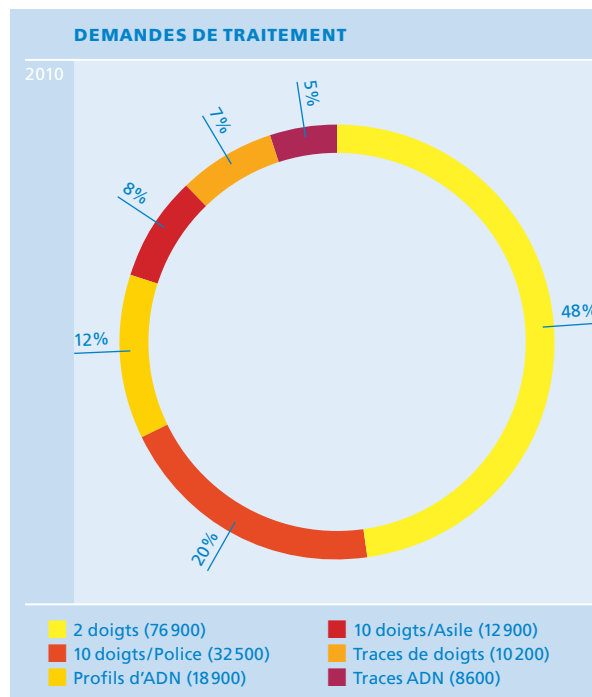
	2010	2009	2008
Homicide	42	36	39
Lésions corporelles	121	141	121
Extorsion et chantage	0	4	3
Mise en danger de la vie d'autrui	5	9	8
Séquestration et enlèvement	6	4	2
Vol	687	631	652
Vol avec effraction	2 128	2 152	1 945
Brigandage	142	130	138
Dommages matériels	194	235	178
Escroquerie	20	14	23
Menace	16	12	14
Actes d'ordre sexuel avec des enfants	4	9	9
Contrainte sexuelle	80	77	89
Incendie intentionnel	39	39	26
Infraction à la loi sur les explosifs	0	1	0
Délits liés aux stupéfiants	258	212	200
Disparitions	0	1	1
Découvertes de cadavre	0	2	0
Divers	85	44	6
TOTAL	3 827	3 753	3 454



CONTENU DE LA BANQUE DE DONNÉES AFIS

	2010	2009	2008
Personnes: 2 doigts	22 437	33 600	38 000
Personnes: 10 doigts	748 860	726 400	723 000
Personnes: ADN	123 293	114 400	105 000
Traces: doigts / paume de la main	52 979	52 000	45 000
Traces: ADN	30 356	25 600	21 000

DEMANDES DE TRAITEMENT



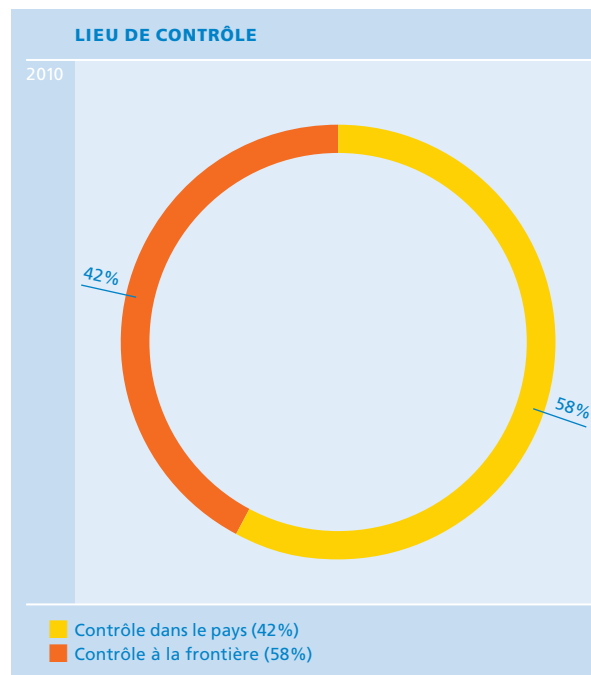
CONCORDANCES

CONCORDANCES 2010

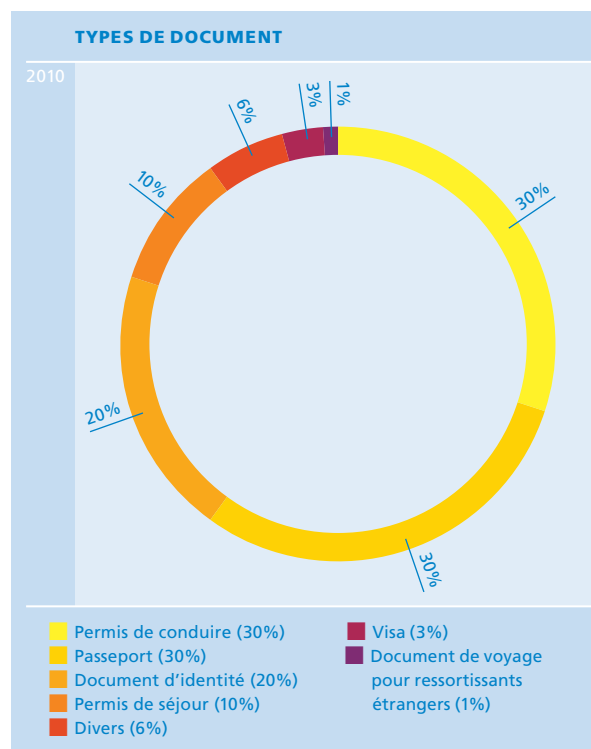
	Nombre	Concordances toutes les...
2 doigts	38 270	14 minutes
10 doigts	16 630	32 minutes
Entre des traces et une personne	2 550	37 heures
Entre des traces ADN et l'ADN	3 827	27 heures
Entre diverses traces ADN	965	9 heures

3 FRAUDE

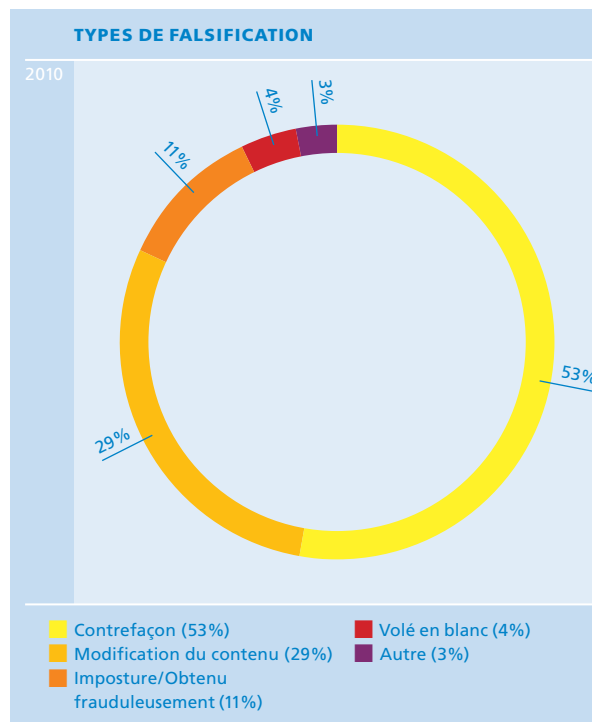
LIEU DE CONTRÔLE. Le rapport entre les contrôles à la frontière et les contrôles dans le pays est le même que pour l'année précédente. Cependant, le nombre de cas découverts a baissé de 15%.



TYPES DE DOCUMENT. Les proportions entre les types de documents vérifiés sont restées à peu près les mêmes que celles de l'année précédente.



TYPES DE FALSIFICATION. Les types de falsification sont répartis environ de la même façon que pour l'année précédente.



PAYS ÉMETTEUR. Le nombre de documents suisses falsifiés a encore baissé lors de l'année en cours. Les documents venant de France, d'Italie et de Bulgarie sont toujours les plus touchés.

